

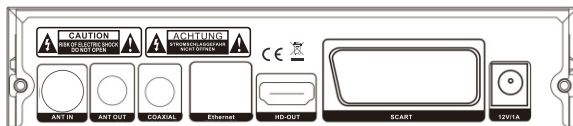
## 1. Elementi di comando

### Pannello Anteriore



ALIMENTAZIONE	Pulsante Standby
MENU	Aprire e chiudere la schermata del menu
Vol	Volume giù e su
CH+	Canale su e giù
• USB	Porta USB

### Pannello posteriore



ANT IN
ANT OUT
COASSIALE
HD OUT
SCART
CC - 12V per alimentatore
Ethernet

# MANUALE D'USO

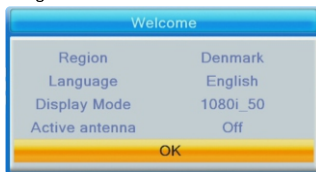
## 2. Telecomando



## 3. Funzioni di base

### 3.1 Prima installazione

La prima installazione configurerà alcune impostazioni importanti. Contiene più opzioni mostrate come nelle figure seguenti:

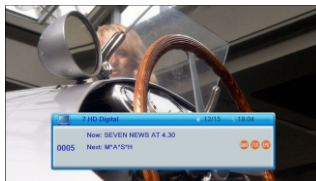


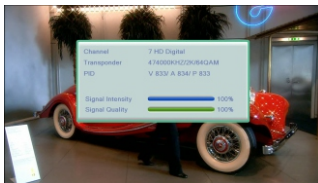
L'utente può selezionare Regione, Lingua, Modalità di visualizzazione, Modalità aspetto da questo menu, quando è completo, l'utente può usare "OK" per ricercare i canali come mostrato nella figura seguente:



### 3.2 Visualizzazione informazioni dei programmi

Premere il tasto "INFO" per mostrare le informazioni dei programmi correnti quando è in stato di riproduzione normale.

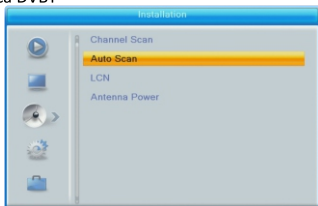




## 4. Installazione

Ci sono due tipi di modalità di installazione come segue:

1. Scansione canale DVBT
2. Scansione automatica DVBT



È possibile premere il pulsante "Right" per accedere a questo menu e quindi premere "up/down/right/left" per scegliere e modificare le funzioni seguenti:

Scansione canale DVBT

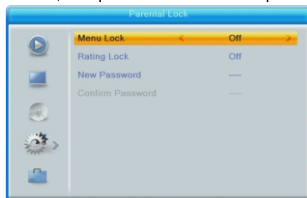
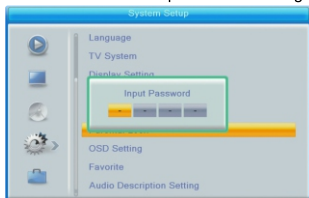
Scansione automatica DVBT

LCN - per accendere o spegnere

## 5. Strumenti

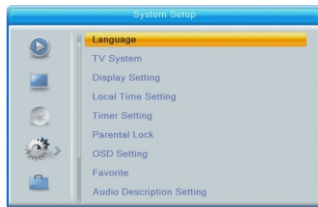
### Blocco Genitori

1. La password predefinita è "0000".
2. Se il "blocco menu" è attivo, è possibile bloccare il menu di ricerca e modifica del canale.
3. Se come valutazione parentale si sceglie "18 anni", che può bloccare i canali per adulti.



## 6. Configurazione sistema

Il menu di configurazione del sistema può fornire una comoda configurazione del sistema, come mostrato di seguito:



Premere il pulsante "Right" per accedere a questo menu e premere su/giù per scegliere e modificare come si vuole.

Lingua

Sistema TV

Impostazione di visualizzazione

Impostazione ora locale

Impostazioni Timer

Blocco Genitori

Impostare OSD

## 7. Aggiornamento software

### Aggiornamento via USB



Assicurarsi di non spegnere l'alimentazione durante il processo di aggiornamento; quando l'aggiornamento è terminato, il sistema si riavvia automaticamente con il nuovo firmware

Nota: tutti i prodotti sono soggetti a modifiche senza preavviso. Non ci riteniamo responsabili di errori e omissioni nel manuale.

TUTTI I DIRITTI RISERVATI, COPYRIGHT DENVER ELECTRONICS A/S

# DENVER®

[www.denver-electronics.com](http://www.denver-electronics.com)



L'attrezzatura elettrica e elettronica incluse le batterie contengono materiali, componenti e sostanze che possono essere dannose per la salute e l'ambiente se il materiale di scarto (attrezzatura elettrica ed elettronica gettata e batterie) non è gestito correttamente.

L'attrezzatura elettrica ed elettronica e le batterie sono segnate con una croce sul simbolo del cestino, visto sotto. Questo simbolo significa che l'attrezzatura elettrica e elettronica e le batterie non dovrebbero essere eliminate con altri rifiuti domestici ma dovrebbero esserlo separatamente.

È importante che inviate le batterie usate alle strutture appropriate e indicate. In questo modo le batterie saranno riciclate secondo la normative e non danneggeranno l'ambiente.

Tutte le città hanno definito dei sistemi o dei punti di raccolta grazie ai quali le apparecchiature elettriche ed elettroniche, incluse le batterie, possono essere conferiti senza oneri alle stazioni di riciclaggio e ad altri siti di smaltimento. Informazioni aggiuntive sono disponibili presso l'ufficio tecnico municipale.

# MANUALE D'USO

---

Il produttore, Inter Sales A/S, dichiara che il tipo di apparecchiatura radio DTB-138 è conforme alla direttiva 2014/53/EU. Il testo completo della dichiarazione di conformità EU è disponibile al seguente indirizzo Internet: Accedere a : [www.denver-electronics.com](http://www.denver-electronics.com) e fare clic sull'icona di ricerca nella riga superiore della pagina Web, quindi immettere il numero di modello: dtb-138 Accedere alla pagina del prodotto e leggere le istruzioni riportate alla voce download/altri download

Campo operativo di frequenze: 177.5~858MHz

Potenza massima di uscita: 10W

DENVER ELECTRONICS A/S

Omega 5A, Soeften

DK-8382 Hinnerup

Danimarca

[www.facebook.com/denverelectronics](https://www.facebook.com/denverelectronics)