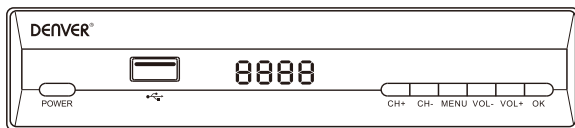


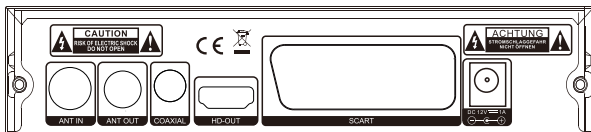
1. Kontrollelement

Frontpanel



STRÖM	Standby-knapp
MENY	Öppna och stäng menyskärmen
Vol	Volymen ner och upp
CH	Kanal upp och ner
• USB	USB-port

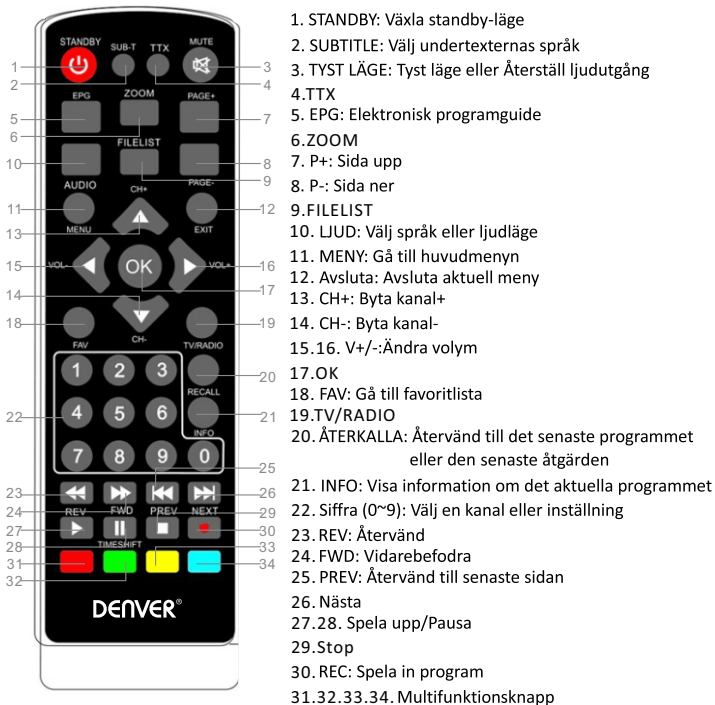
Bakpanel



ANT-IN
ANT-UT
Coaxial
HD-UT
SCART
DC - 12V för nätadapter

BRUKSANVISNING

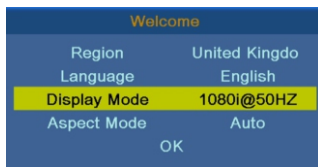
2. Fjärrkontroll



3. Grundläggande funktioner

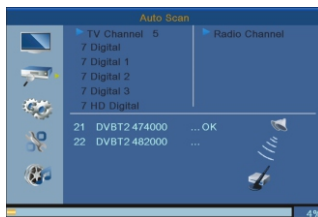
3.1 Första installationen

Första installationen ställer in några viktiga konfigurationer. Den innehåller flera alternativ som visas nedan:



Användaren kan välja Region, Språk, Skärmläge, Bildläge från denna meny, när den är slutförd.

Användare kan använda "OK" för att söka kanaler enligt bilden nedan:

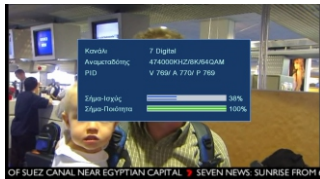


3.2 Visa information om program

Tryck på knappen "INFO" för att visa informationen om aktuella program när den är i normalt tillstånd för spelning.



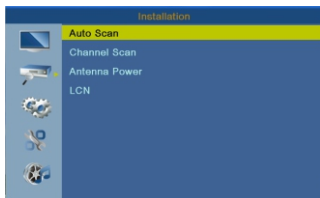
BRUKSANVISNING



4. Installation

Det finns två typer av installationslägen enligt följande:

1. DVBT kanalsökning
2. DVBT automatisk sökning



Du kan trycka på knappen till "Höger" för att ange denna meny, och tryck sedan på "upp/ned/höger/vänster" för att välja och ändra funktionerna nedanför:

DVBT kanalsökning

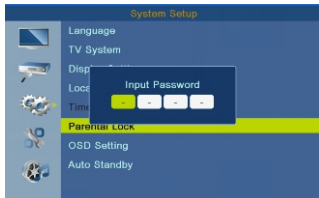
DVBT automatisk sökning

LCN - ska vara på eller av

5. Program

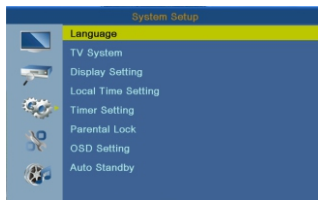
Barnlås

1. Det inmatade standardlösenordet är "1234".
2. Om "menylås" är på, då kan du låsa meny för kanalredigering och sökning.
3. Om föräldrarlås, välj "18 år", som låser de vuxna kanalerna.



6. Systeminstallation

Systeminställningsmenyn kan ge friktionsfri installation av systemet, som visas nedan:



Tryck på "Höger"-knapp för att ange denna meny och tryck upp/ner för att välja och redigera som du vill.

Språk

TV-system

Displayinställning

Lokal tidsinställning

Tidsinställningar

Barnlås

OSD-inställning

BRUKSANVISNING

7. Programuppdatering

Uppgradera via USB



Se till att inte stänga av strömmen i processen för uppgradering. När uppgraderingen är klar startar systemet automatiskt om det nya fasta programmet

Observera - Alla produkter är föremål för ändringar utan föregående meddelande. Vi reserverar oss för fel och utelämnanden i handboken.

MED ENSAMRÄTT, UPPHOVSRÄTT DENVER ELECTRONICS A/S

DENVER®

www.denver-electronics.com



Elektrisk och elektronisk utrustning och tillhörande batterier innehåller material, komponenter och ämnen som kan vara skadliga för hälsan och miljön om avfallet (kasserad elektrisk och elektronisk utrustning och batterier) inte hanteras korrekt.

Elektrisk och elektronisk utrustning och batterier är märkta med en symbol i form av en överstruken soptunna (syns nedan). Denna symbol visar att elektrisk och elektronisk utrustning och batterier inte bör slängas tillsammans med annat hushållsavfall, utan ska istället slängas separat.

Som slutanvändare är det viktigt att du lämnar in dina använda batterier i en för ändamålet avsedd facilitet. På det viset säkerställer du att batterierna återvinns lagenligt och att de inte skadar miljön.

Alla kommuner har etablerat uppsamlingsställen där elektrisk och elektronisk utrustning och batterier antingen kan lämnas in kostnadsfritt i återvinningsstationer eller hämtas från hushållen. Vidare information finns att tillgå hos din kommuns tekniska förvaltning.

BRUKSANVISNING

Härmed försäkras Inter Sales A/S att denna typ av radioutrustning DTB-134 överensstämmer med direktiv 2014/53/EU. Den fullständiga texten till EU-försäkran om överensstämmelse finns på följande webbadress: Ange: www.denver-electronics.com och klicka sedan på IKONEN längst upp på webbsidan. Ange modellnumret: dtb-134

Ange nu produktsida, och direktivet i rött finns under hämtningar/övriga hämtningar

Driftsfrekvensområde: 177.5~858 MHz

Maximal utgående ström: 10W

DENVER ELECTRONICS A/S

Omega 5A, Soefte

DK-8382 Hinnerup

Danmark

www.facebook.com/denverelectronics