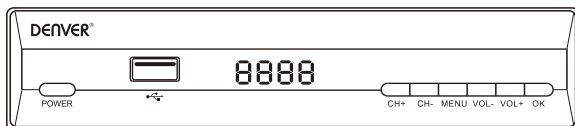


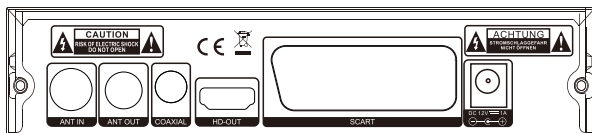
## 1. Hallintaelementit

### Etupaneeli



VIRTA	Valmiustilapainike
VALIKKO	Avaa ja sulje valikkonäyttö
Äänenv.	Äänenvoimakkuus ylös ja alas
CH+	Kanava ylös ja alas
USB	USB-portti

### Takapaneeli



ANTENNI SISÄÄN

ANTENNI ULOS

Koaksiaali

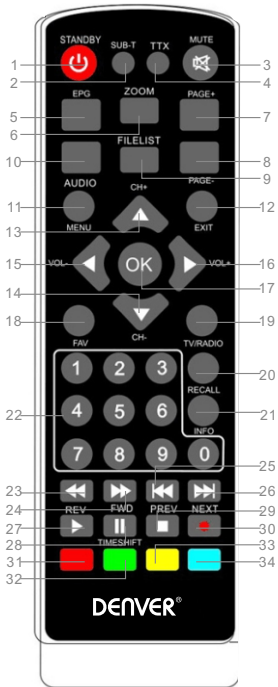
HD ULOS

SCART

DC – 12 V virta-adapteria varten

# KÄYTTÖOHJE

## 2. Kaukosäädin

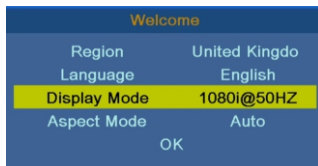


1. STANDBY: Kytke päälle valmiustila
2. SUBTITLE: Valitse tekstityksen kieli
3. MUTE: Äänen mykistäminen tai palauttaminen äänen.
4. TTX
5. EPG: Elektroninen ohjelmaopas
6. ZOOM
7. P+: Sivu ylös
8. P-: Sivu alas
9. FILELIST
10. AUDIO: Valitse audiokieli tai -tila
11. MENU: Siirry päävalikkoon
12. Poistu: Poistu nykyisestä valikosta
13. CH+: Muuta kanavaa+
14. CH-: Muuta kanavaa-
- 15.16. V+/-: Muuta äänenvoim.
17. OK
18. FAV: Siirry suosikkiluetteloon
19. TV/RADIO
20. RECALL: Palaa viimeksi soitettuun ohjelmaan tai viimeisimpään toimintoon.
21. INFO: Näytä sen hetkiset ohjelmatiedot
22. Numero (0–9): Valitse kanava tai asetus
23. REV: Paluu
24. FWD: Eteenpäin
25. EDEL.: Palaa edelliselle sivulle
26. Seuraava
- 27.28. Toisto/tauko
29. Pysäytys
30. REC: Tallenna ohjelma
- 31.32.33.34. Monitoiminäppäin

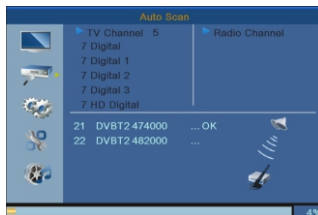
### 3. Perustoiminnot

#### 3.1 Ensimmäinen asennus

Ensimmäinen asennus määrittää tiettyjä tärkeitä asetuksia. Se sisältää monia vaihtoehtoja alla olevien kuvien mukaisesti:



Käyttäjä voi valita Alueen, Kielen, Näyttötilan, Kuvasuhteen tästä valikosta. Kun asetukset ovat valmiit, käyttäjä voi hakea kanavia painamalla "OK" alla olevan kuvan mukaisesti.



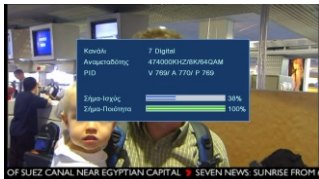
#### 3.2 Näytä ohjelmatiedot

Näytä nykyisten ohjelmien tiedot painamalla näppäintä "INFO", kun laite on normaalissa toistotilassa.



# KÄYTTÖOHJE

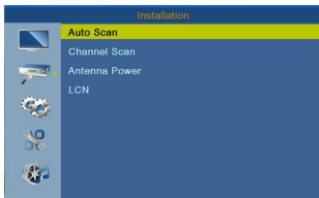
---



## 4. Asennus

Asennustiloja on kaksi erilaista:

1. DVBT-kanavaskannaus
2. DVBT automaattinen skannaus



Voita siirtyä tähän valikkoon painamalla ”Oikealle”-painiketta ja sitten valita ja muuttaa alla olevia toimintoja ”ylös/alas/oikealle/vasemmalle” painamalla.

DVBT-kanavaskannaus

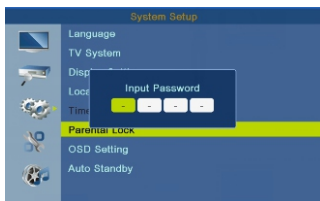
DVBT automaattinen skannaus

LCN – päälle tai pois päältä

## 5. Työkalut

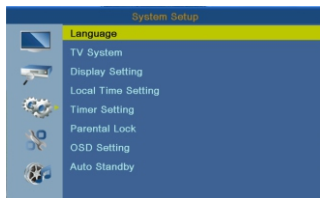
### Lapsilukko

- 1.Oletussalasana on "1234".
- 2.Jos "valikkolukko" on päällä, voit lukita kanavavalikon muokkaukselta ja haulta.
- 3.Jos lapsilukon luokitus on "18 vuotta", aikuisten kanavat on lukittu.



## 6. Järjestelmän asetus

Järjestelmän asetusvalikko tarjoaa kätevät järjestelmäasetukset alla esitetyn mukaisesti:



Siirry tähän valikkoon painamalla "Oikealle"-painiketta ja valitse ja muokkaa haluamallasi tavalla painamalla ylös/alas.

Kieli

TV-järjestelmä

Näyttöasetus

Paikallinen aika-asetus

Ajastimen asetus

Lapsilukko

OSD-asetus

## 7. Ohjelmistopäivitys

### Päivitys USB:n kautta



Varmista, että et sammuta virtaa päivitysprosessin aikana; kun päivitys on valmis, järjestelmä käynnistyy automaattisesti uudelleen uudella laiteohjelmistolla.

Ota huomioon – kaikkia tuotteita voidaan muuttaa ilman erillistä ilmoitusta. Emme vastaa käyttöoppaan virheistä tai puutteista.

KAIKKI OIKEUDET PIDÄTETÄÄN, TEKIJÄNOIKEUS/DENVER ELECTRONICS A/S

# DENVER®

[www.denver-electronics.com](http://www.denver-electronics.com)



Sähkö- ja elektroniikkalaitteet sekä niissä käytettävät paristot sisältävät materiaaleja, komponentteja ja aineita, jotka voivat olla vahingollisia terveydelle ja ympäristölle, jos jättemateriaalia (pois heitettävät sähkö- ja elektroniikkalaitteet sekä paristot) ei käsitellä asianmukaisesti.

Sähkö- ja elektroniikkalaitteet sekä paristot on merkitty alla olevalla rastitun jäteastian symbolilla. Symboli kertoo, ettei sähkö- ja elektroniikkalaitteita tai paristoja saa hävittää kotitalousjätteen mukana vaan ne on hävitettävä erikseen.

On tärkeää, että loppukäyttäjänä viet käytetyt paristot oikeaan keräyspaikkaan. Tällä tavoin voit varmistaa, että paristot kierrätetään lain mukaan eivätkä ne vahingoita ympäristöä.

Kaikkiin kaupunkeihin on perustettu keräyspisteitä. Sähkö- ja elektroniikkalaitteet sekä paristot voi viedä itse ilmaiseksi pisteisiin tai ne voidaan kerätä suoraan kotoa. Lisätietoja saat kuntasi tekniseltä osastolta.

## KÄYTTÖOHJE

---

Inter Sales A/S vakuuttaa, että radiolaitetyyppi DTB-134 on direktiivin 2014/53/EU mukainen. EU-vaatimustenmukaisuusvakuutuksen täysimittainen teksti on saatavilla seuraavassa internetosoitteessa: Mene osoitteeseen: [www.denver-electronics.com](http://www.denver-electronics.com) ja napsauta hakukuvaketta verkkosivuston yläreunassa. Kirjoita mallinumero: dtb-134  
Siirry nyt tuotesivulle, RED-direktiivi näkyy latausten/muiden latausten alla

Käyttötaajuusalue: 177.5~858 MHz

Maks. lähtöteho: 10W

DENVER ELECTRONICS A/S

Omega 5A, Soeften

DK-8382 Hinnerup

Tanska

[www.facebook.com/denverelectronics](https://www.facebook.com/denverelectronics)