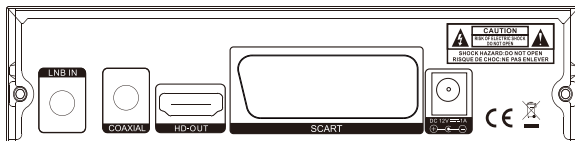


1 Frontpanel och baksida

STRÖM Standby-knapp



2. Fjärrkontroll



1. STANDBY: Växla standby-läge
2. EPG: Elektronisk programguide
3. INFO: Visa information om det aktuella programmet
4. LJUD: Välj språk eller ljudläge
5. FAV: Gå till favoritlista
6. MENY: Gå till huvudmenyn
7. CH+: Byta kanal+
8. V+/-: Byta volym
9. CH-: Byta kanal-
10. P+: Sida upp
11. Siffror (0-9): Välj en kanal eller inställning
12. REV: Återvänd
13. FWD: Vidarebefodra
14. Spela upp/Pausa
15. TYST LÄGE: Tyst läge eller Återställ ljudutgång
16. PVR: Personlig videoinspelning
17. SUBTITLE: Välj undertexternas språk
18. Avsluta: Avsluta aktuell meny
19. OK
20. P-: Sida ner
21. ÅTERKALLA: Återvänd till det senaste programmet eller den senaste åtgärden
22. Gå till
23. Nästa
24. PREV: Återvänd till senaste sidan
25. REC: Spela in program
26. Stopp
- 27.28.29.30. Multifunktionsknapp

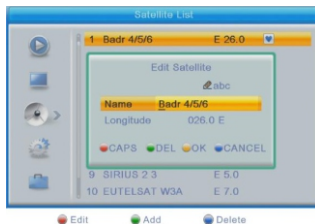
3 Installation

Satellitlista

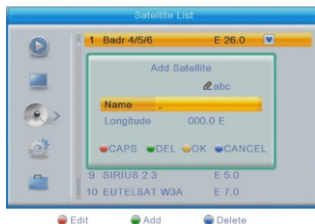
När du går in på menyn "Satellitlista" ser skärmen ut som nedan: ([OK]-knapp för att välja satellit)



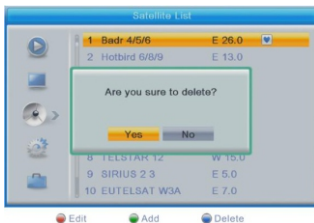
- 1 Tryck på [Röd] knapp för att gå in på menyn för att redigera satellit. Du kan redigera satellitens namn och longitud.



- 2 Tryck på [Grön] knapp för att gå in på menyn för att lägga till satellit.

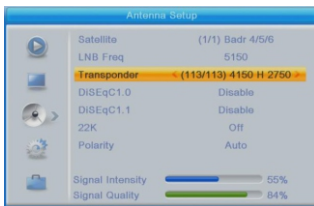


- 3 Tryck på [Blå] knapp och du får frågan: "Är det säkert att du vill radera?". Välj "Ja" för att radera den markerade satelliten. Välj "Nej" för att avbryta åtgärden.



Antenninställning

Om du väljer "Fast antenn" i menyn "Antennanslutning" ser skärmen ut som nedan:

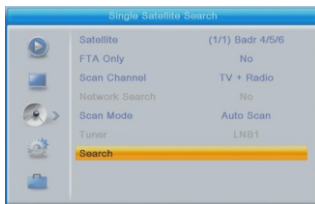


I antenninställningsläge:

- 1 Satellit: I detta alternativ kan du trycka på [Volume Up/Volume Down]-knappen för att växla satelliter och på [OK]-knappen för att gå in på satellitlistan och välja därifrån.
- 2 LNB-frekvens: I detta alternativ kan du trycka på [Volume Up/Volume Down]-knappen för att välja parameter. Alternativerna är 5150/5750/5950/9750/10000/10050/10450/10600/10700/10750/11250/11300/5150-5750/5750-5150/Universell(9750-10600)
- 3 DiSEqC1.0: Du kan använda [Volume Up/Volume Down]-knappen för att växla alternativ. Det finns flera alternativ att välja bland: Inaktivera/LNB1/LNB2/LNB3/LNB4
- 4 22K: Du kan använda [Volume Up/Volume Down]-knappen för att växla "På/Av". När det här alternativet är inställt på "På" tar mottagaren emot tv- och radioingångssignal från en 22K-port. Om alternativet är inställt på "Av" tar mottagaren emot alla signaler från en 0K-port.

Enkel satellitsökning

När du går in på menyen "Enkel sökning" ser skärmen ut som nedan:



- 1 I alternativet "Satellit" kan du trycka på [Volume Up/Volume Down]-knappen för att välja satellit att skanna. Annars kan du trycka på [OK]-knappen för att öppna "satellitlistan" och välja därifrån.
- 2 I alternativet "Endast FTA" kan du trycka på [Volume Up/Volume Down]-knappen för att välja att skanna alla kanaler eller bara gratiskanaler. Om du väljer "Ja" skannas bara gratiskanaler.
- 3 I alternativet "Skanna kanal" kan du trycka på [Volume Up/Volume Down]-knappen för att välja att skanna tv- och radiokanaler, eller bara tv-kanaler eller bara radiokanaler.
- 4 I Nätverkssökning kan du trycka på [Volume Up/Volume Down]-knappen för att välja om du vill söka nätverk eller ej.

4 Systeminstallation

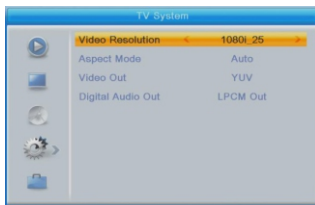
När du trycker på [Menu]-knappen för att gå in på menyn ser bilden ut som nedan:



- 1 Tryck på [Upp/Ner]-knappen för att välja meny
- 2 Tryck på [OK] eller [Höger]-knappen för att gå in på "installationen". Om menylåset är "På" visas en dialogruta där användaren kan skriva in lösenordet. Standardlösenordet är "0000".
- 3 Tryck på [Upp/Ner]-knappen för att välja menyalternativ.
- 4 Tryck på [Vänster]-knappen eller [Exit]-knappen för att gå tillbaka till huvudmenyn.

TV-system

När du går in på meny "Tv-system" ser skärmen ut som nedan:

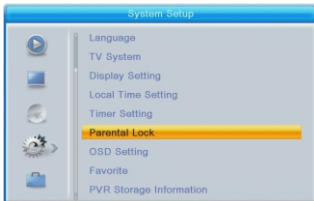
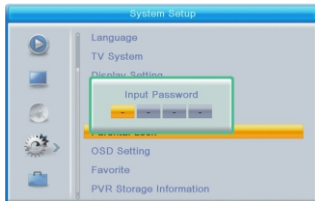


- 1 Videoupplösning är till för att växla systemets videoupplösning. Markera alternativet och tryck på vänster- eller högerknapp för att växla videoupplösning medsols i ordningen 480i <-> 576i i RGB-läge och 480i <-> 480P <-> 576i <-> 576P <-> 720P50 <-> 720P60 <-> 1080i25 <-> 1080i30 <-> 1080P50 <-> 1080P60 <-> 1080P25 <-> 1080P30 <-> 1080P24 i YUV-läge. Bildförhållandeläge är till för att växla läge på skärmens bildförhållande. Här finns följande alternativ: 4:3 PS/4:3 LB/16:9/Auto. Videoutgång är till för att ställa in videons utgångsläge. Det har alternativen: RGB, YUV.
- 2 Digital ljudutgång är till för att ställa in det digitala ljudutgångsläget för både SPDIF och HDMI. Det har alternativen LPCM ut, BS ut och Auto. Du kan trycka på [Vänster/Höger]-knappen för att välja läge.
- 3 Tryck på [Exit]-knappen för att lämna meny "Tv-system".

5 Program

Barnlås

1. Det inmatade standardlösenordet är "0000".
2. Om "menylås" är på, då kan du låsa menyn för kanalredigering och sökning.
3. Om föräldrarlås, välj "18 år", som låser de vuxna kanalerna.



Uppgradera via USB

När du går in på menyn "Uppgradera via USB" ser skärmen ut som nedan:



Uppgraderingsläget har bara 1 alternativ: All kod, vilket betyder att du bara kan uppdatera hela filer till USB-minnet. Döp om din nya fw-fil till formatet "all*.bin", där * betyder att alla strängar är godtagbara, men de första tre bokstäverna måste vara "all" och tilläggets namn måste vara ".bin". Tryck sedan på OK-knappen för att uppdatera via USB.

Observera - Alla produkter är föremål för ändringar utan föregående meddelande. Vi reserverar oss för fel och utelämnanden i handboken.

ALLA RÄTTIGHETER RESERVERADE, UPPHOVSRÄTT DENVER ELECTRONICS A/S

DENVER®

www.denver-electronics.com



Elektrisk och elektronisk utrustning och tillhörande batterier innehåller material, komponenter och ämnen som kan vara skadliga för hälsan och miljön om avfallet (kasserad elektrisk och elektronisk utrustning och batterier) inte hanteras korrekt.

Elektrisk och elektronisk utrustning och batterier markeras med den överkorsade symbolen för papperskorg, som visas ovan. Denna symbol visar att elektrisk och elektronisk utrustning och batterier inte bör slängas tillsammans med annat hushållsavfall, utan ska istället slängas separat.

Som slutanvändare är det viktigt att du lämnar in dina använda batterier i en för ändamålet avsedd anläggning. På det viset säkerställer du att batterierna återvinns lagenligt och att de inte skadar miljön.

Alla kommuner har etablerat uppsamlingsställen där elektrisk och elektronisk utrustning och batterier antingen kan lämnas in kostnadsfritt i återvinningsstationer eller hämtas från hushållen. Vidare information finns att tillgå hos din kommuns tekniska förvaltning.

Härmed försäkrar, Inter Sales A/S att denna typ av radioutrustning DVBS-205HD MK2 överensstämmer med direktiv 2014/53/EU. Den fullständiga texten till EU-försäkran om överensstämmelse finns på följande webbadress: www.denver-electronics.com och klicka sedan på sök IKON på toppen av webbplatsen. Skriv modellnummer: DVBS-205HD MK2. Ange produktsida, och direktiv i rött finns under hämtningar/andra hämtningar.
Driftsfrekvensområde:950~2150MHz
Maximal utgående ström:10W

DENVER ELECTRONICS A/S
Omega 5A, Soeften
DK-8382 Hinnerup
Danmark
www.facebook.com/denverelectronics