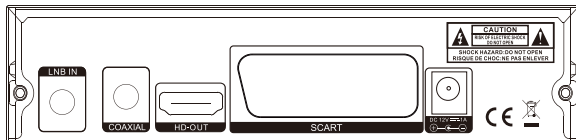


1 Painel Frontal e Traseiro

Botão Em Espera LIGAR



2 Controlo remoto



- 1 EM ESPERA: Mudar para o modo Em Espera
- 2 EPG: Guia Eletrónico de Programas
- 3 INFO: Mostrar a informação do programa atual
- 4 AUDIO: Escolher o idioma do áudio ou o Modo Áudio
- 5 FAV: Entrar na lista de favoritos
- 6 MENU: Entrar no menu principal
- 7 CH+ Mudar de canal+
- 8 V+/-: Alterar Vol
- 9 CH-: Mudar de Canal-
- 10 P+ Subir Página
- 11 Número (0~9): Selecionar um canal ou definição.
- 12 REV: Voltar
- 13 AVÇ: Avançar
- 14 Iniciar/Pausar
- 15 SEM SOM: Silêncio ou repôr saída de áudio
- 16 PVR: Gravação de vídeo pessoal
- 17 LEGENDA: Selecionar idioma das legendas
- 18 Sair: Sair do menu atual
- 19 OK
- 20 P-: Descer Página
- 21 RECALL: Voltar ao último programa reproduzido ou à última operação
- 22 Ir para
- 23 Seguinte
- 24 ANT: Voltar à última página.
- 25 REC: Gravar programa
- 26 Parar
- 27.28.29.30. Tecla multifunções

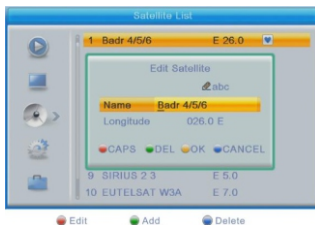
3 Instalação

Lista de satélite

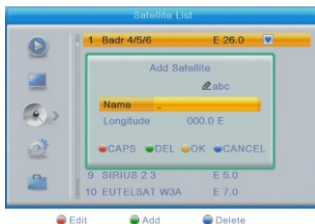
Quando entrar no menu “Lista de Satélites”, será exibido um ecrã como um mostrado abaixo: (Tecla [OK] para selecionar o satélite)



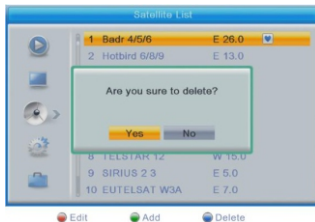
- 1 Premir a tecla [Vermelha], para poder editar o menu dos satélites. Pode editar o nome do Satélite e a longitude do mesmo.



- 2 Premir a tecla [Verde], para poder inserir adicionar ao menu dos satélites.



- 3 Premir a tecla [Azul] ser-lhe-á perguntado “Tem a certeza que quer apagar?”. Seleccionar “Sim” para apagar o satélite que está realçado. Seleccionar “Não” para cancelar a operação.



Configurar a antena

Se seleccionar “Antena Fixa” no menu “Ligação da Antena”, irá ser exibido o ecrã como abaixo:



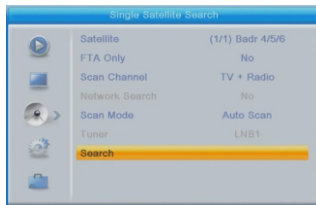
No modo de configuração da Antena:

- 1 Satélite: Neste item, premir a tecla [Aumentar Volume/Reduzir Volume] pode alternar entre os Satélites e premir a tecla [OK] para entrar na lista de satélites para poder seleccionar directamente.
- 2 Freq LNB: Neste item, premir a tecla [Aumentar Volume/Reduzir Volume] para poder seleccionar o parâmetro. A opção é
5150/5750/5950/9750/10000/10050/10450/10600/10700/10750/11250/11300/5150-5750/5750-5150/Universal(9750-10600)
- 3 DiSEqC1.0: Pode usar a tecla [Volume Para Cima/Volume Para Baixo] para mudar de opções. Existem várias opções para a sua selecção:
Desativar/LNB1/LNB2/LNB3/LNB4
- 4 22K: Pode usar a tecla [Volume Para Cima/Volume Para Baixo] para mudar de “LIGAR/Desligar”. Quando este item é colocado em “LIGAR”, o recetor receberá

señal de entrada de TV e de rádio a partir da porta 22K. Se este item for colocado em "Desligar", o receptor receberá todos os sinais a partir da porta 0K.

Procura Satélite Único

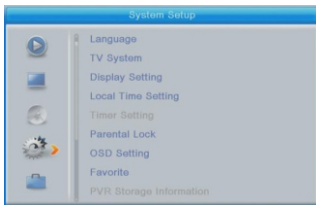
Quando entrar no menu "Busca Única", será exibido um ecrã como um mostrado abaixo:



- 1 No item "Satélite", premir a tecla [Volume Para Cima/Volume Para Baixo] para seleccionar o satélite, no qual quer fazer a busca. Caso contrário, premir a tecla [OK] para poder abrir a "lista de satélites" para poder seleccionar directamente.
- 2 No item "Só FTA", premir a tecla [Volume Para Cima/Volume Para Baixo] para seleccionar buscas de todos os canais ou apenas buscas de canais gratuitos. Se seleccionar "Sim", irá fazer uma busca apenas dos canais gratuitos.
- 3 No item "Busca de Canais", premir a tecla [Volume Para Cima/Volume Para Baixo] para seleccionar buscas de canais de TV + Rádio ou apenas buscas de canais de TV ou de Rádio.
- 4 Em Busca de Rede, premir a tecla [Volume Para Cima/Volume Para Baixo] para seleccionar se busca na rede ou não.

4 Configuração do sistema

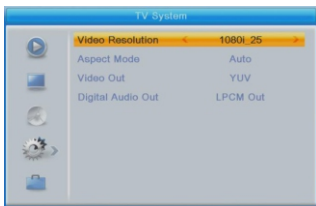
Quando premir a tecla [Menu] para entrar no menu, será mostrada uma imagem como a que é mostrada abaixo:



- 1 Premir a tecla [Para cima/Para baixo] para selecionar o menu
- 2 Premir em [OK] ou [Direita] para entrar na "Instalação". Se o Menu Bloquear estiver "Ligado", será exibido um diálogo para o utilizador digitar a palavra-passe. A palavra-passe predefinida é "0000".
- 3 Premir a tecla [Para cima/Para baixo] para selecionar os itens do menu.
- 4 Premir a tecla [Esquerda] ou [Sair] para voltar ao menu principal.

Sistema de TV

Quando entrar no menu “Sistema TV”, será exibido um ecrã como um mostrado abaixo:



- 1 A Resolução de Vídeo é para alterar a resolução de vídeo produzida pelo sistema.

Selecionar e premir a tecla esquerda ou direita, irá alterar a resolução do vídeo circularmente por sequência 480i <-> 576i no modo RGB e 480i <-> 480P<-> 576i <-> 576P <-> 720P50 <-> 720P60 <-> 1080i25 <-> 1080i30 <-> 1080P50 <-> 1080P60 <-> 1080P25 <-> 1080P30 <-> 1080P24 no modo YUV.

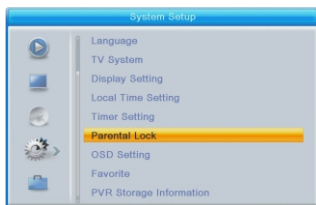
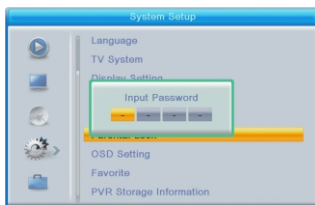
O modo de Visualização é para alterar o modo de proporção do ecrã. Neste momento, estão disponíveis as seguintes opções: 4:3 PS/4:3 LB/16:9/Auto. Saída de Vídeo serve para definir o modo de saída de vídeo. Tem a opção: RGB, YUV.

- 2 A Saída de Áudio Digital serve para definir tanto o modo de saída de áudio digital HDMI como SPDIF, tem as opções de Saída LPCM, Saída BS e Auto. Pode premir a tecla [Esquerda/Direita] para selecionar a circularidade de cada modo.
- 3 Premir a tecla [Sair] para voltar ao menu “Sistema TV”.

5 Ferramentas

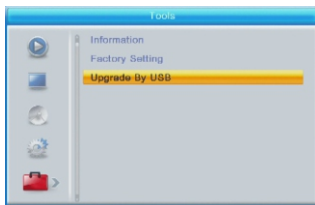
Bloqueio parental

1. A palavra-passe de entrada predefinida é “0000”.
2. Se o “menu bloqueio” estiver ativado, então pode bloquear o menu da edição do canal e da procura..
3. Se a classificação parental escolher “18 anos”, isso pode bloquear os canais para adultos



Atualização por USB

Quando entrar no menu “Atualização por USB”, será exibido um ecrã como um mostrado abaixo:



O Modo Atualização tem apenas 1 opção: Todos os Códigos, o que significa que pode apenas atualizar todo o ficheiro para o flash do STB. Deve atribuir um novo nome ao ficheiro para ficar com o formato *all*.bin, * significa que são aceitáveis muitas outras strings, mas as 3 letras iniciais têm de ser “all” e o nome da extensão tem de ser “.bin”. Seguidamente premir a tecla OK para começar a atualizar por USB.

Tome nota - Todos os produtos estão sujeitos a alteração sem aviso prévio. Aceitamos reservas quanto a erros e omissões no manual.

TODOS OS DIREITOS RESERVADOS, COPYRIGHT DENVER ELECTRONICS A/S

DENVER®

www.denver-electronics.com



Equipamentos elétricos e eletrônicos, bem como as baterias incluídas, contêm materiais, componentes e substâncias que podem ser perigosos para a sua saúde e para o meio ambiente, caso o material usado (equipamentos elétricos e eletrônicos deitados fora, incluindo baterias) não sejam eliminados corretamente.

O equipamento elétrico e eletrônico e as baterias estão marcados com o símbolo de caixote de lixo com uma cruz, como apresentado em cima. Este símbolo significa que os equipamentos elétricos e eletrônicos, bem como as baterias, não devem ser deitados fora em conjunto com o lixo doméstico, mas separadamente.

Como utilizador final, é importante que envie as suas baterias usadas para uma unidade de reciclagem adequada. Assim, certamente as baterias serão recicladas de acordo com a legislação e o meio ambiente não será prejudicado.

Todas as cidades possuem pontos de recolha específicos, onde os equipamentos elétricos e eletrônicos, bem como as baterias, podem ser enviados gratuitamente para estações de reciclagem e outros locais de recolha ou recolhidos na sua própria casa. O departamento técnico da sua cidade disponibiliza informações adicionais em relação a isto.

Pelo presente, a Inter Sales A/S declara que o tipo de equipamento de rádio DVBS-205HD MK2 está em conformidade com a Diretiva 2014/53UE. O texto integral da declaração de conformidade UE está disponível no seguinte endereço de Internet: www.denver-electronics.com e, em seguida, clicar no ÍCONE de pesquisa na linha superior do sítio web. Escrever o número do modelo: DVBS-205HD MK2. Agora, entrar na página do produto e a diretiva relativa aos equipamentos de rádio encontra-se em transferências/outras transferências.

Alcance da frequência de funcionamento: 950~2150MHz

Potência de saída máxima: 10W

DENVER ELECTRONICS A/S

Omega 5A, Soeften

DK-8382 Hinnerup

Dinamarca

www.facebook.com/denverelectronics