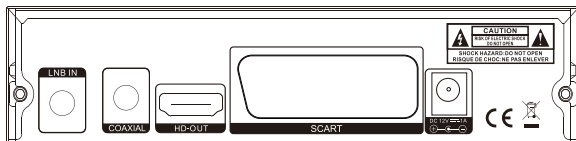


1 Etupaneeli ja takaosa

VIRTA-valmiustilapainike



2 Kaukosäädin



1. STANDBY: Kytke päälle valmiustila
2. EPG: Elektroninen ohjelmaopas
3. INFO: Näytä sen hetkiset ohjelmatiedot
4. AUDIO: Valitse audiokieli tai -tila
5. FAV: Siirry suosikkiluetteloon
6. MENU: Siirry päävalikkoon
7. CH+: Muuta kanavaa+
8. V+/-: Muuta äänenvoim.
9. CH-: Muuta kanavaa-
10. P+: Sivy ylös
11. Numero (0–9): Valitse kanava tai asetus
12. REV: Paluu
13. FWD: Eteenpäin
14. Toisto/tauko
15. MUTE: Äänen mykistäminen tai palauttaminen äänen.
16. PVR: Henkilökohtainen videotallennus
17. SUBTITLE: Valitse tekstityksen kieli
18. Poistu: Poistu nykyisestä valikosta
19. OK
20. P-: Sivu alas
21. RECALL: Palaa viimeksi soitettuun ohjelmaan tai viimeisimpään toimintoon.
22. Siirry
23. Seuraava
24. EDEL.: Palaa edelliselle sivulle
25. REC: Tallenna ohjelma
26. Pysäytä
- 27.28.29.30. Monitoiminäppäin

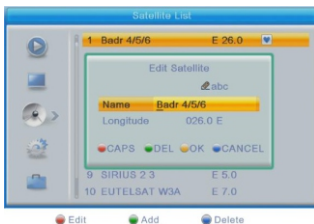
3 Asennus

Satelliittiluettelo

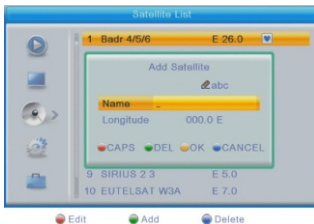
Kun "Satelliittilista"-valikkoon siirrytään, näytölle ilmestyy alla olevan mukainen ruutu:
(valitse satelliitti [OK]-näppäimen avulla)



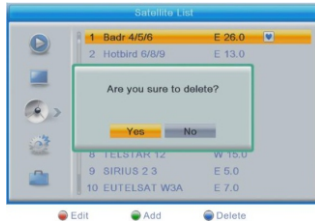
- 1 Painamalla [punaista] näppäintä voidaan muokata satelliittilistaa. Satelliitin nimeä ja pituusastetta voidaan muokata.



- 2 Painamalla [vihreää] näppäintä voidaan siirtyä lisää satelliittivalikkoon.

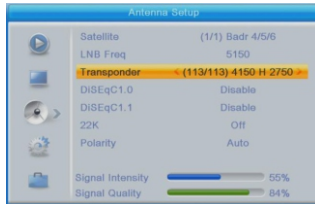


- 3 Kun [sininen] näppäintä painetaan, esiin tulee kysymys "Haluatko varmasti poistaa?" Poista korostettu satelliitti valitsemalla "Kyllä". Peruuta toiminto valitsemalla "Ei".



Antennin asennus

Jos "Antenniyhteys"-valikossa valitaan kohta "Kiinteä antenni", esiin tulee alla olevan mukainen näyttö:



Antennin asetustilassa:

- 1 Satelliitti: Tässä kohdassa painamalla [Äänenvoimakkuus ylös/äänenvoimakkuus alas]-näppäintä voidaan vaihtaa satelliitteja, ja painamalla [OK]-näppäintä voidaan siirtyä satelliittilistaan suoraa valintaa varten.
- 2 LNB-taajuus: Tässä kohdassa painamalla [Äänenvoimakkuus ylös/äänenvoimakkuus alas]-painiketta voidaan valita parametri. Vaihtoehdot ovat 5150/5750/5950/9750/10000/10050/10450/10600/10700/10750/11250/11300/5150-5750/5750-5150/Universaali(9750–10600)
- 3 DiSEqC1.0: Painamalla [Äänenvoimakkuus ylös/äänenvoimakkuus alas]-painiketta voidaan vaihtaa valintoja. Valittavana on useita vaihtoehtoja: Pois käytöstä/LNB1/LNB2/LNB3/LNB4
- 4 22K: [Äänenvoimakkuus ylös/äänenvoimakkuus alas]-painikkeella voidaan vaihtaa valinta "Päällä/pois päältä". Kun tämä kohta on "PÄÄLLÄ", vastaanotin ottaa TV- ja radiotulosignaalia 22K-portista. Jos kohta on "pois päältä", vastaanotin ottaa kaiken signaalin OK-portista.

Yhden satelliitin haku

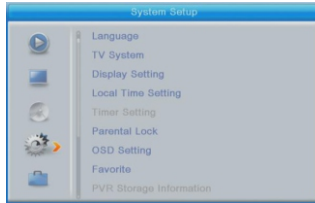
Kun "Yksittäinen haku" -valikkoon siirrytään, alla olevan kaltainen näyttö tulee esiin:



- 1 Kohdassa "Satelliitti" valitse satelliitti, jonka haluat skannata, käyttämällä [Äänvoimakkuus ylös/äänvoimakkuus alas]-näppäintä. Muussa tapauksessa, [OK]-näppäimen painaminen voi avata "satelliittilistan" suoraa valintaa varten.
- 2 Paina kohdassa "Vain FTA" [Äänvoimakkuus ylös/äänvoimakkuus alas]-painiketta valitsemaan kaikkien kanavien skannaus tai vain vapaiden kanavien skannaus. Jos valitset "Kyllä", toiminto skannaa vain vapaat kanavat.
- 3 Kohdassa "Skannaa kanava" paina [Äänvoimakkuus ylös/äänvoimakkuus alas]-näppäintä valitsemaan skannaa TV + radiokanavat, tai vain TV-kanavat tai radiokanavat.
- 4 Verkkohaussa valitse, tehdäänkö verkkohaku, painamalla [Äänvoimakkuus ylös/äänvoimakkuus alas]-näppäintä.

4 Järjestelmän asetus

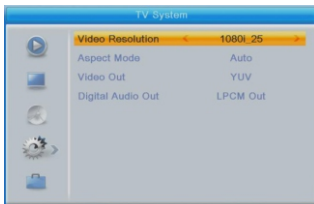
Kun [Valikko]-painiketta painetaan valikkoon siirtymiseksi, näyttöön tulee alla olevan kaltainen ruutu:



- 1 Valitse valikko painamalla [ylös/alas]-näppäintä.
- 2 Siirry "Asennukseen" painamalla [OK]- tai [oikea]-näppäintä. Jos valikon lukitus on "pääällä", se näyttää valintaikkunan salasanan näppäilyä varten. Oletusarvoinen salasana on "0000".
- 3 Valitse valikon kohtia painamalla [ylös/alas]-näppäintä.
- 4 Siirry takaisin päävalikkoon painamalla [vasen]- tai [Poistu]-näppäintä.

TV-järjestelmä

Kun "TV-järjestelmä"-valikkoon siirrytään, esiin tulee alla olevan kaltainen ruutu:



- 1 Videoresoluutio on tarkoitettu vaihtamaan järjestelmän ulossyöttämän videokuvan tarkkuus.

Korosta se painamalla vasenta tai oikeaa näppäintä, jolloin videoresoluution vaihtuu kehässä jaksossa 480i <-> 576i RGB-tilassa ja 480i <-> 480P<-> 576i <-> 576P <-> 720P50 <-> 720P60 <-> 1080i25 <-> 1080i30 <-> 1080P50 <-> 1080P60 <-> 1080P25 <-> 1080P30 <-> 1080P24 YUV-tilassa.

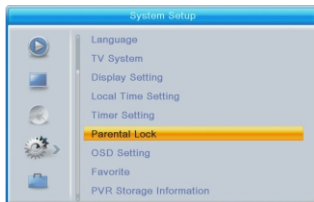
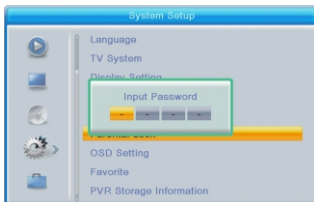
Kuvasuhdetila on tarkoitettu näytön kuvasuhdetilan vaihtamiseen. Käytettävissä ovat seuraavat vaihtoehdot: 4:3 PS/4:3 LB/16:9/Auto. Videolähtö on tarkoitettu videolähdön tilan määrittämiseen. Sen vaihtoehtoina ovat: RGB, YUV.

- 2 Digitaalinen äänilähtö on tarkoitettu asettamaan sekä SPDIF:n että HDMI:n digitaalisen äänilähdön tila. Sen vaihtoehdot ovat LPCM ulos, BS ulos ja Auto. Voit valita kunkin tilan kehässä painamalla [vasen/oikea]-näppäintä.
- 3 Poistu "TV-järjestelmä"-valikosta painamalla [Poistu].

5 Työkalut

Lapsilukko

1. Oletussalasana on "0000".
2. Jos "valikkolukko" on päällä, voit lukita kanavavalikon muokkaukselta ja haulta.
3. Jos lapsilukon luokitus on "18 vuotta", aikuisten kanavat on lukittu.



Päivitys USB:n kautta

Kun "Päivitä USB:n kautta" -valikkoon siirrytään, esiin tulee seuraavan kaltainen ruutu:



Päivitystilassa on vain 1 vaihtoehto: Kaikki koodi, mikä tarkoittaa, että voit päivittää ainoastaan koko tiedoston STB:n flash-muistiin. Nimeä uusi fw-tiedosto muotoon "kaikki*.bin", * mikä tarkoittaa, että kaikki muut merkkijonot hyväksytään, mutta 3 ensimmäisen kirjaimen pitää olla "kaikki" ja tiedostopäätteen pitää olla ".bin". Aloita sitten päivitys USB:n kautta painamalla OK.

Ota huomioon – kaikkia tuotteita voidaan muuttaa ilman erillistä ilmoitusta. Emme vastaa käyttöoppaan virheistä tai puutteista.

KAIKKI OIKEUDET PIDÄTETÄÄN, COPYRIGHT DENVER ELECTRONICS A/S

DENVER®

www.denver-electronics.com



Sähkö- ja elektroniikkalaitteet sekä niissä käytettävät paristot sisältävät materiaaleja, komponentteja ja aineita, jotka voivat olla vahingollisia terveydelle ja ympäristölle, jos jättemateriaalia (pois heitettävät sähkö- ja elektroniikkalaitteet sekä paristot) ei käsitellä asianmukaisesti.

Sähköinen ja elektroninen laite ja akku on merkitty roskakorilla, jonka yli on piirretty rasti, kuten yllä. Symboli kertoo, ettei sähkö- ja elektroniikkalaitteita tai paristoja saa hävittää kotitalousjätteen mukana, vaan ne on hävitettävä erikseen.

On tärkeää, että loppukäyttäjänä viet käytetyt paristot oikeaan keräyspaikkaan. Tällä tavoin voit varmistaa, että paristot kierrätetään lain mukaan, eivätkä ne vahingoita ympäristöä.

Kaikkiin kaupunkeihin on perustettu keräyspisteitä, joihin sähkö- ja elektroniikkalaitteet sekä paristot voidaan viedä maksutta edelleen toimitettaviksi kierrätysasemille tai muihin keräyspisteisiin tai ne voidaan kerätä suoraan kotoa. Lisätietoja saat kuntasi tekniseltä osastolta.

Inter Sales A/S vakuuttaa, että radiolaitetyyppi DVBS-205HD MK2 on direktiivin 2014/53/EU mukainen. EU-vaatimustenmukaisuusvakuutuksen täysimittainen teksti on saatavilla seuraavassa osoitteessa: www.denver-electronics.com, napsauta hakukuvaketta verkkosivuston yläreunassa. Kirjoita mallinnumero: DVBS-205HDMK2. Siirry nyt tuotesivulle, RED-direktiivi näkyy latausten/muiden latausten alla.
Käyttötaajuusalue:950~2150MHz
Maks. lähtöteho:10W

DENVER ELECTRONICS A/S
Omega 5A, Soeften
DK-8382 Hinnerup
Tanska
www.facebook.com/denverelectronics