

# MANUAL



## TSP-304

Trolley speaker with built-in lithium battery

[www.facebook.com/denverelectronics](http://www.facebook.com/denverelectronics)

Głośnik na kółkach Bluetooth - Przed rozpoczęciem korzystania proszę przeczytać niniejszą instrukcję obsługi

### Opis wyświetlacza: INSTRUKCJA UŻYTKOWNIKA TSP-304

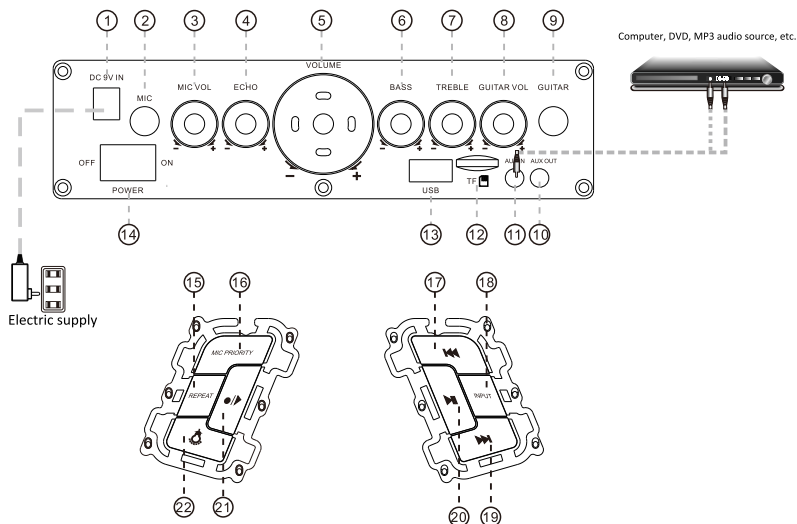
„LINIA”, gdy włączony jest tryb pomocniczy;

„Czas”, gdy aktywny jest tryb USB i karty micro SD.

„bł”, gdy aktywny jest tryb BT.

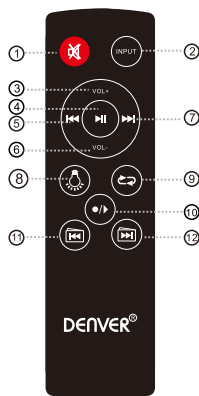
Jeśli stan naładowania jest niski i konieczne jest ładowanie, miga.

### Funkcje na panelu



- |                       |                                   |
|-----------------------|-----------------------------------|
| 1. Wejście DC 9 V     | 12. Gniazdo TF                    |
| 2. Gniazdo mikrofonu  | 13. Gniazdo USB                   |
| 3. Głośność mikrofonu | 14. Włącznik                      |
| 4. Echo               | 15. Powtarzanie                   |
| 5. Głośność           | 16. Pierwszeństwo mikrofonu       |
| 6. Tony niskie        | 17. Powrót                        |
| 7. Tony wysokie       | 18. Wybór wejścia                 |
| 8. Głośność gitara    | 19. Następny                      |
| 9. Gitara             | 20. Odtwarzanie/Wstrzymanie       |
| 10. Wyjście audio     | 21. Nagrywanie/Odtwarzanie nagrań |
| 11. Wejście audio     | 22. Sterowanie oświetleniem LED   |

## Funkcje pilota zdalnego sterowania



1. Wyciszenie
2. Wybór wejścia
3. Zwiększanie poziomu głośności
4. Odtwarzanie/Pauza
5. Powrót
6. Zmniejszanie poziomu głośności
7. Następny
8. Sterowanie oświetleniem LED
9. Powtarzanie
10. Nagrywanie/Odtwarzanie nagrania
11. Poprzedni folder
12. Następny folder

### Opis funkcji ogólnych

1. Głośność: Pokręć, by ustawić głośność podstawową.
2. Dźwięki wysokie: Pokręć, by ustawić głośność dźwięków wysokich.
3. Echo: Pokręć, by ustawić głośność dźwięków efektu echa.
4. Głośność mikrofonu: Pokręć, by ustawić głośność mikrofonu.
5. WEJŚCIE: Zmiana na inny tryb podczas działania w następującej kolejności: LINIOWE-BT- USB/TF (MICRO SD). Po podłączeniu USB lub włożeniu karty TF (Micro SD) mają one priorytet odtwarzania.

### Opis funkcji MP3

1. USB: Odtwarzanie po podłączeniu napędu USB z muzyką MP3.
2. Karta TF (micro SD): Odtwarzanie po podłączeniu karty TF (micro SD) z muzyką MP3.
3. WEJŚCIE POMOCNICZE: Odtwarzanie po podłączeniu wtyczki kabla wejścia audio połączonego z urządzeniem muzycznym.
4. Przycisk odtwarzanie/pauza: W trybie USB lub karty TF (Micro SD) naciśnij, by odtwarzać lub wstrzymać. W trybie wejścia liniowego naciśnij, by wyciszyć.
5. Przycisk POPRZEDNI i NASTĘPNY: Podczas odtwarzania muzyki w trybie USB i karty micro SD naciśnij na krótko, by przejść do następnej lub poprzedniej ścieżki. Naciśnij na długo, by przewinąć do przodu lub do tyłu.

### Funkcja nagrywania

W trybie nagrywania naciśnij „ ●/▶ / WEJŚCIE”, by zatrzymać nagrywanie. Naciśnij na długo „ ●/▶ ”, by odtworzyć nagrania z pamięci zewnętrznej.

Naciśnij **POPZEDNI** i **NASTĘPNY**, by wybrać, które nagranie ma być odtworzone.

### **Opis funkcji Bluetooth**

1. Parowanie: Naciśnij przycisk **WEJŚCIE**, by przejść do Bluetooth. Głośnik automatycznie wejdzie w tryb parowania. Na wyświetlaczu pojawi się „BT”. Sparuj urządzenie zgodne z Bluetooth, wybierając „TSP-304” z listy urządzeń. Z głośnika rozlegnie się dźwięk, potwierdzający stabilne połączenie sygnału. Głośnik BT oraz telefon komórkowy powinny być skierowane ku sobie.
2. Odtwarzanie muzyki: Naciśnij przyciski **▶/▶**, **◀◀** i **▶▶**, by odtwarzać muzykę.
3. BT urządzenia ma zasięg do 10 metrów, jeśli brak przeszkód.

### **Wskaźnik naładowania i ładowania**

Podczas ładowania podłącz do pasującego adaptera zasilania AC 100 V - 240 V. Czas ładowania zajmuje około 3 do 5 godzin. Po pełnym naładowaniu odłącz źródło zasilania, gdyż pozostawienie naładowanego akumulatora podłączonego do zasilania może go uszkodzić.

Wskaźnik ładowania akumulatora: Na panelu LED

znajduje się wskaźnik stanu naładowania

akumulatora. W środku ikony akumulatora widać

cztery poziome linie. Każda z nich oznacza 25%



pozostałego naładowania. Gdy wszystkie linie poziome znikną i kształt jest pusty oraz miga, wyłącz i szybko naładuj, by uniknąć uszkodzenia akumulatora. Podczas ładowania wskaźnik akumulatora na panelu LED będzie migać. Wskaźnik przestanie migać, gdy akumulator będzie w pełni naładowany. Kontynuuj ładowanie akumulatora przez 1-2 godziny, by przedłużyć jego żywotność.

Ostrzeżenie: Jeśli w akumulatorze jest niski stan napięcia, naładuj go w pełni w ciągu 48 godzin. Jeśli głośnik będzie przez długi czas nieużywany, pozostaw akumulator w pełni naładowany. W przeciwnym razie może on ulec uszkodzeniu!

Podczas odtwarzania urządzenie powinno znajdować się z dala od wysokich temperatur, silnych pól magnetycznych i wysokich częstotliwości. Jeśli system nie działa, odłącz źródło zasilania lub odłącz pamięć USB/kartę TF, a następnie ponownie podłącz i wznów odtwarzanie.

Uwagi: Głośnik należy ładować, gdy jest on wyłączony lub gdy głośność jest wyciszona, aby uniknąć zniekształcenia dźwięku.

## Ostrzeżenie

1. Nie należy korzystać z produktu w wysokiej temperaturze lub wilgotnym otoczeniu. Zamoczone urządzenie może ulec uszkodzeniu.
2. Nie należy otwierać głośnika, gdyż istnieje zagrożenie porażeniem elektrycznym lub innym rodzajem wypadku.
3. Jeśli urządzenie wymaga naprawy, należy skontaktować się ze sklepem, w którym zostało zakupione.
4. Jeśli do środka urządzenia dostanie się płyn, należy natychmiast odłączyć zasilanie. Głośnik musi być skontrolowany przez wykwalifikowany personel.
5. Jeśli urządzenie nie jest używane, należy je wyłączyć i odłączyć zasilanie.
6. Nie należy niczego stawiać na głośniku.
7. Jeśli akumulator nie jest prawidłowo włożony, istnieje zagrożenie wybuchem, należy zatem wymieniać akumulator na ten sam rodzaj lub jego odpowiednik.

## Specyfikacja

Wyjście mocy	25 W
Wymiary głośnika	8''+3''
Częstotliwość radiowa	120Hz - 18 KHz
Stosunek sygnał/szum	≥ 78 dB
Wejście zasilania	AC 100-240 V
Wymiary	280 x 305 x 485 mm

# DENVER®

www.denver-electronics.com



Urządzenia elektryczne i elektroniczne oraz baterie zawierają materiały, komponenty i substancje, które mogą być niebezpieczne dla zdrowia i środowiska, jeśli ze zużyтыми materiałami (wyrzucanymi urządzenia elektrycznymi i elektronicznymi oraz bateriami) nie postępuje się właściwie.

Urządzenia elektryczne i elektroniczne oraz baterie są zaznaczone przekreślonym symbolem pojemnika na śmieci, patrz poniżej. Ten symbol oznacza, że urządzenia elektryczne i elektroniczne oraz baterie nie powinny być wyrzucane razem z innymi odpadami domowymi, lecz powinny być wyrzucane oddzielnie.

Ważne jest, abyś jako użytkownik końcowy wyrzucał zużyte baterie w odpowiednich i przeznaczonych do tego miejscach. W ten sposób zapewniasz, że baterie podlegają procesowi recyklingu zgodnie z rozporządzeniami władz i nie będą szkodzić środowisku.

We wszystkich miastach powstały punkty zbiórki, gdzie można oddać bezpłatnie urządzenia elektryczne i elektroniczne oraz baterie do stanowisk recyklingu bądź innych miejsc zbiórki, albo urządzenia i baterie mogą być odebrane z domu. Dodatkowe informacje znajdują się w wydziale technicznym urzędu miasta.

**Importer:**

DENVER ELECTRONICS A/S

Omega 5A, Soeften

DK-8382 Hinnerup

Dania

[www.facebook.com/denverelectronics](http://www.facebook.com/denverelectronics)

Inter Sales A/S niniejszym oświadcza, że typ urządzenia radiowego TSP-304 jest zgodny z dyrektywą 2014/53/UE. Pełny tekst deklaracji zgodności UE jest dostępny pod następującym adresem internetowym: <http://www.denver-electronics.com/denver-tsp-304/>

1. Zakres częstotliwości pracy: 2402-2480MHz
2. Maks. moc wyjściowa: 4dBm

**DENVER**<sup>®</sup>  
denver-electronics.com