

MANUAL



TSP-304

Trolley speaker with built-in lithium battery

www.facebook.com/denverelectronics

Altoparlante trolley Bluetooth - Si prega di leggere questo manuale prima dell'uso

Descrizione display: MANUALE D'USO TSP-304

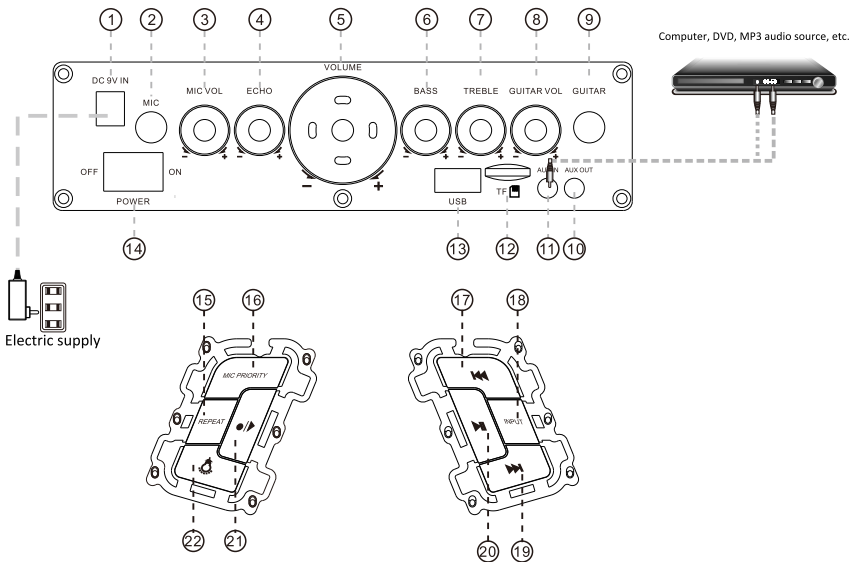
"LINE" quando si opera in modalità AUX IN;

"Ora" quando si opera in modalità micro SD e USB.

"bт" quando si opera in modalità BT.

Lampeggia quando l'alimentazione è bassa ed è necessaria la ricarica.

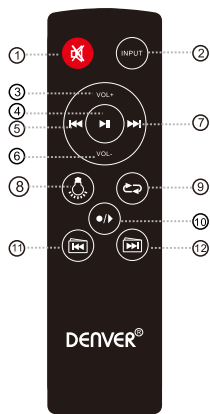
Funzionamento del pannello



1. Ingresso 9 V CC
2. Slot microfono
3. Volume microfono
4. Eco:
5. Volume
6. Bassi
7. Alti
8. Volume chitarra
9. Chitarra
10. Uscita audio
11. Ingresso audio

12. Slot TF
13. Slot USB
14. Interruttore alimentazione
15. Ripeti
16. Priorità MIC
17. Indietro
18. Selezione dell'ingresso
19. Avanti
20. Play/Pause
21. Registra/Riproduci registrazione
22. Controllo luce LED

Descrizione del telecomando



1. Silenzioso
2. Selezione dell'ingresso
3. Aumento volume
4. Avvio/Pausa
5. Indietro
6. Riduzione volume
7. Avanti
8. Controllo luce LED
9. Ripeti
10. Registra/Riproduci registrazione
11. Cartella precedente
12. Cartella successiva

Descrizione generale funzioni

1. Volume: Ruotare per regolare il volume principale.
2. Alti: Ruotare per regolare gli acuti.
3. Eco: Ruotare per regolare l'effetto eco.
4. Microfono: Ruotare per regolare il volume del microfono.
5. INGRESSO: Cambiare per passare ad altre modalità durante il funzionamento secondo la sequenza: LINE-BT-USB/TF (MICRO SD).
Priorità alla riproduzione in modalità USB o scheda TF (Micro SD) quando s'inserisce un dispositivo USB o una micro SD

Descrizione funzione MP3

1. USB: Riproduzione quando s'inserisce una chiavetta USB con musica MP3.
2. TF (Micro SD): Riproduzione con scheda TF (micro SD) con musica MP3 inserita.
3. AUX: Riproduzione con cavo audio inserito e collegamento a un dispositivo musicale.
4. Pulsante riproduzione/pausa: In modalità TF (Micro SD) o USB, premere per riprodurre o mettere in pausa; in modalità Line In premere per mettere in mute.
5. Tasto Precedente & Avanti: Durante la riproduzione di musica in modalità USB o micro SD, premere brevemente per passare al brano successivo o precedente. Premere a lungo per avanzare o riavvolgere velocemente.

Funzione registrazione

In modalità registrazione, premere il tasto “ ●/▶/ INGRESSO” per interrompere la registrazione.

Premere a lungo “ ●/▶ ” per riprodurre le registrazioni nella memoria esterna, premere Precedente e Avanti per scegliere il brano da riprodurre.

Descrizione funzione Bluetooth

1. Accoppiamento: Premere il pulsante INGRESSO per la modalità Bluetooth; l'altoparlante entrerà in modalità di accoppiamento automatico; il display LED visualizzerà "BT"; accoppiare l'unità compatibile Bluetooth selezionando "TSP-304" nei dispositivi elencati; l'altoparlante riprodurrà un tono di avviso. Per garantire la stabilità del segnale musicale, cercare di mantenere l'unità e il cellulare l'uno di fronte all'altro.
2. Riproduzione dei brani: Premere i tasti Play/Pause e Precedente & Avanti per riprodurre la musica.
3. Il BT dell'unità può essere utilizzato fino a 10 metri in assenza di barriere.

Carica della batteria e indicatore di ricarica

Per la ricarica, collegare un adattatore di alimentazione adatto (100V CA - 240V CA). Il tempo di ricarica varia da 3 a 5 ore circa. Una volta completata la carica, scollegare l'alimentatore: lasciare collegata una batteria completamente carica può causare danni.

Indicatore di carica della batteria: Il pannello LED è equipaggiato con un indicatore di stato della batteria. Al centro dell'icona della batteria sono presenti quattro segmenti orizzontali. Ciascun



segmento orizzontale rappresenta il 25% di energia residua. Quando non viene visualizzato nessun segmento orizzontale o l'icona della batteria lampeggia, spegnere e ricaricare prontamente per evitare danni alla batteria. Durante la carica, l'indicatore della batteria sul display LED lampeggia. L'indicatore smette di lampeggiare a carica avvenuta. Continuare a caricare la batteria per 1-2 ore per estendere la durata della batteria.

Attenzione: Se la batteria è sotto tensione, caricarla completamente entro 48 ore. Se l'altoparlante non viene utilizzato per un lungo periodo, lasciare la batteria completamente carica. In caso contrario la batteria potrebbe subire

dei danni!

Durante la riproduzione, tenere l'unità lontana da ambienti ad alta temperatura, campi magnetici elevati e alte frequenze. Se il sistema non funziona, spegnere l'alimentazione o estrarre la scheda disco USB/TF, quindi reinserirla. A questo punto dovrebbe riprendere la riproduzione.

Osservazioni: Caricare l'altoparlante solo quando è spento o abbassare il volume per evitare la distorsione del suono.

Avviso

1. Non utilizzare il prodotto in presenza di temperature elevate o in ambienti umidi. Se bagnata, l'unità potrebbe subire dei danni.
2. Non aprire l'altoparlante per evitare il rischio di scosse elettriche o altri infortuni.
3. Se deve essere fissato, contattare il negozio dove è stato acquistato.
4. Se nell'altoparlante entra del liquido, togliere immediatamente l'alimentazione. Deve essere controllato da personale qualificato.
5. Quando il dispositivo non viene utilizzato, spegnerlo e staccare la spina di alimentazione.
6. Non collocare nulla sopra il diffusore.
7. L'errata sostituzione della batteria potrebbe causare un'esplosione: sostituire la batteria con un prodotto dello stesso tipo o di tipo equivalente.

Specifiche

Uscita alimentazione	25W
Dimensione altoparlante	8"+3"
R. Frequenza	120Hz-18KHz
Rapporto S/N	≥ 78 dB
Alimentazione	AC100-240V
Dimensioni	280 x 305 x 485 mm

DENVER®

www.denver-electronics.com



Le apparecchiature elettriche ed elettroniche e le batterie incluse contengono materiali, componenti e sostanze che possono essere pericolose per la salute e per l'ambiente nel caso in cui il materiale di scarto (apparecchiature elettriche ed elettroniche e batterie) non venisse gestito correttamente.

Gli apparati elettrici ed elettronici e le batterie sono contrassegnati con il simbolo del cestino barrato (vedere di seguito). Questo simbolo indica che le apparecchiature elettriche ed elettroniche e le batterie non devono essere smaltite con gli altri rifiuti domestici, ma devono essere smaltite separatamente.

È importante inviare le batterie usate alle strutture appropriate e indicate. In questo modo si ha la garanzia che le batterie verranno riciclate in conformità alla normativa senza danneggiare l'ambiente.

Per le apparecchiature elettriche ed elettroniche e le batterie, tutte le città hanno stabilito dei sistemi di smaltimento che Precedenteedono il conferimento gratuito presso le stazioni di riciclaggio oppure di raccolta porta a porta. Ulteriori informazioni sono disponibili presso l'ufficio tecnico municipale.

Importato da:

DENVER ELECTRONICS A/S

Omega 5A, Soeften

DK-8382 Hinnerup

Danimarca

www.facebook.com/denverelectronics

Il fabbricante, Inter Sales A/S, dichiara che il tipo di apparecchiatura radio TSP-304 è conforme alla direttiva 2014/53/UE. Il testo completo della dichiarazione di conformità UE è disponibile al seguente indirizzo Internet: <http://www.denver-electronics.com/denver-tsp-304/>

1. Campo operativo di frequenze: 2402-2480MHz
2. Potenza massima di uscita: 4dBm

DENVER[®]
denver-electronics.com