

MANUAL



TSP-304

Trolley speaker with built-in lithium battery

www.facebook.com/denverelectronics

Resväska med Bluetooth-högtalare- Läs denna manual före användning

Beskrivning av skärm: TSP-304 ANVÄNDARMANAUL

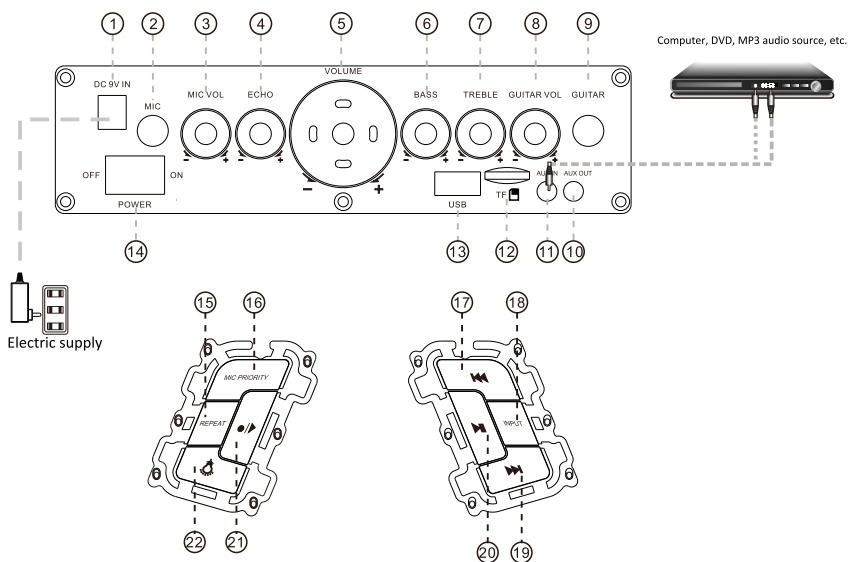
"LINE" vid användning i AUX IN-läge;

"Tid" när du använder lägen USB och Micro-SD.

"b t" när du använder BT-läge.

Blinkar när strömmen är låg. Laddning krävs.

Panelens funktion



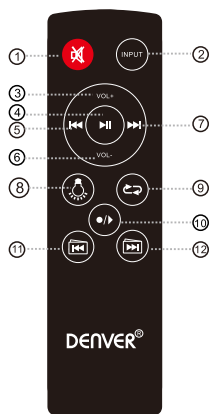
1. DC 9V IN
2. MIC-plats
3. MIC-volyum

4. Eko:
5. Volyum
6. Bas
7. Treble
8. Gitarrvolyum
9. Gitarr
10. Uttag för audio
11. Ljudingång

12. TF-kortplats
13. USB-uttag
14. Strömbrytare
15. Upprepa
16. MIC-prioritering
17. Föregående
18. Val av ingång

19. Nästa
20. Spela/Pausa
21. Spela in/spela up inspelningen
22. LED-ljusstyrning

Fjärrkontrollens funktioner



1. Dämpa
2. Val av ingång
3. Öka volymen
4. Spela/Pausa
5. Föregående
6. Minska volym
7. Nästa
8. LED-ljusstyrning
9. Upprepa
10. Spela in/spela up inspelningen
11. Föregående mapp
12. Nästa mapp

Allmän funktionsbeskrivning

1. Volym: Vrida för att justera huvudvolymen.
2. Treble: Vrida för att justera diskant.
3. Echo: Vrid för att justera echo-ljudet.
4. Mikrofon Volym: Vrid för justera mikrofonvolymen.
5. INGÅNG: Ändra till annat läge vid användning, sekvens: LINE-BT-USB/TF (MICRO-SD). Förhandsläge vid spelning i USB eller med TF (Micro SD)-kort, när USB- eller Micro SD-kortet är isatt

Beskrivning av MP3-funktionen

1. USB: Spela upp när ett USB-minne med MP3-musik är anslutet.
2. TF (Micro-SD): Uppspelning av MP3-musik med TF-kort (Micro-SD).
3. AUX: Spelar upp när kontakten för ljudkabeln är ansluten och ansluten med musikenheten.
4. Spela upp/pausa-knapp: I läget USB eller TF (Micro SD)-kort, tryck på för att spela upp eller pausa i Linje in-läge eller för att dämpa.
5. Föregående & Nästa-knappen: När du spelar musik i läget USB eller med Micro SD-kortet, tryck kort för att hoppa över till nästa eller föregående spår. Långt tryck för att snabbspola framåt eller bakåt.

Inspelningsfunktion

I inspelningsläge, tryck på “●/▶/ INGÅNG”-knappen när du vill stoppa inspelningen.

Långt tryck på “●/▶” när du vill spela upp inspelningar i det externa minnet,

tryck på Föregående och Nästa -knappen när du ska välja inspelningar att spela.

Beskrivning av Bluetooth-funktionen

1. Ihopparning: Tryck på INGÅNG-knappen för Bluetooth-läge, och högtalare går automatisk in i ihopparningsläge, LED-display visar "bE", para ihop den Bluetooth-kompatibla enheten genom att välja "TSP-304" från listan över enheter, och högtalarnas uppmanar "bocka av" ringsignalen för att säkerställa kontinuerlig stabilitet av musiksignalen. Försök hålla BT och mobiltelefonen vända mot varandra.
2. Uppspelning av musik: Tryck på spela/pausa, Föregående & Nästa-knappen när du vill spela musik.
3. BT av enheten kan användas upp till 10 meter, om det inte finns några hinder.

Batterivolym och laddningsindikator

Vid laddning, anslut en matchad strömadapter till AC100V - AC240V.

Laddningstiden är ungefär 3 till 5 timmar. När batteriet är fulladdat dra ur kabeln eftersom ett fulladdat batteri som ständigt laddas kan skada det.

Batteriets laddningsindikator: LED-fönstret har statusindikator för batteriet. Mitten på symbolen för batteriet har fyra horisontella linjer och där varje horisontell motsvarar 25% av återstående



batteritid. När ingen horisontell linje i form av batteri eller symbolen blinkar, ska du stänga av och snabbt ladda det för att undvika skador på batteriet.

När batteriet laddas, blinkar LED-indikatorn i teckenfönstret. Indikatorn slutar blinka efter att batteriet är fulladdat. Fortsätt sedan att ladda batteriet i 1-2 timmar för att förlänga batteritiden.

Varning: Om batteriet är under spänning, ladda det inom 48 timmar. Om högtalaren inte används under en längre tid, ska du lämna batteriet fullt laddat, annars kan batteriet komma till skada!

Under spelningen, håll enheten borta från miljöer med höga temperaturer, starka magnetfält och höga frekvenser. Om systemet inte fungerar, stäng av strömkällan eller dra ut USB-skivan/TF-kortet, och sätt in den/det sedan på nytt och den återupptar uppspelningen.

Anmärkning: Ladda högtalaren när enheten är avstängd eller sänk volymen för att undvika ljudstörningar.

Varning

1. Använd inte produkten vid hög temperatur eller våta miljöer. Den kommer att skadas om den blir blöt.
2. Öppna inte högtalaren, eftersom det finns risk för elektriska stötar eller andra olyckor.
3. Om apparaten behöver repareras, kontakta butiken där den köptes.
4. Om vätska hamnar inuti högtalaren, slå omedelbart av strömmen. Den måste undersökas av certifierad personal.
5. När apparaten inte används, slå av strömmen och dra ut elkontakten.
6. Placera inga föremål på högtalaren.
7. Om ett felaktigt batteri sätts i, kan en explosion ske. Byt ut det med det samma eller motsvarande typ av batteri.

Specifikation

Utgående effekt	25W
Högtalarstorlek	8"+3"
Frekvensens reglerstyrka	120Hz-18KHz
Signal-brusförhållande	≥ 78 dB
Ingående effekt	AC100-240V
Mått	280 x 305 x 485 mm

DENVER[®]

www.denver-electronics.com



Elektrisk och elektronisk utrustning och tillhörande batterier innehåller material, komponenter och ämnen som kan vara skadliga för hälsan och miljön om avfallet (kasserad elektrisk och elektronisk utrustning och batterier) inte hanteras korrekt.

Elektrisk och elektronisk utrustning och batterier är märkta med en symbol i form av en överstruken soptunna (syns nedan). Denna symbol visar att elektrisk och elektronisk utrustning och batterier inte bör slängas tillsammans med annat hushållsavfall, utan ska istället slängas separat.

Som slutanvändare är det viktigt att du lämnar in dina använda batterier i en för ändamålet avsedd facilitet. På det viset säkerställer du att batterierna återvinns lagenligt och att de inte skadar miljön.

Alla kommuner har etablerat uppsamlingsställen där elektrisk och elektronisk utrustning och batterier antingen kan lämnas in kostnadsfritt i återvinningsstationer eller hämtas från hushållen. Vidare information finns att tillgå hos din kommuns tekniska förvaltning.

Importör:

DENVER ELECTRONICS A/S

Omega 5A, Soeften

DK-8382 Hinnerup

Danmark

www.facebook.com/denverelectronics

Härmed försäkras Inter Sales A/S att denna typ av radioutrustning TSP-304 överensstämmer med direktiv 2014/53/EU. Den fullständiga texten till EU-försäkran om överensstämmelse finns på följande webbadress: <http://www.denver-electronics.com/denver-tsp-304/>

1. Driftsfrekvensområde: 2402-2480MHz
2. Maximal utgående ström: 4dBm

DENVER[®]
denver-electronics.com