

# DENVER®

denver-electronics.com



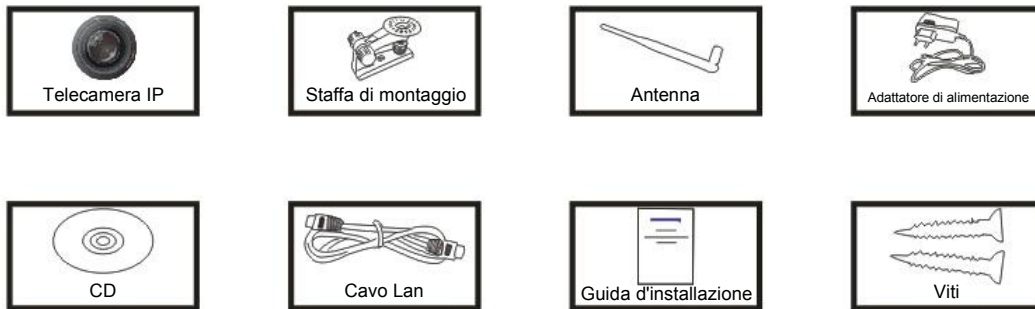
facebook.com/denverelectronics




**DENVER IPO-1320MK2**

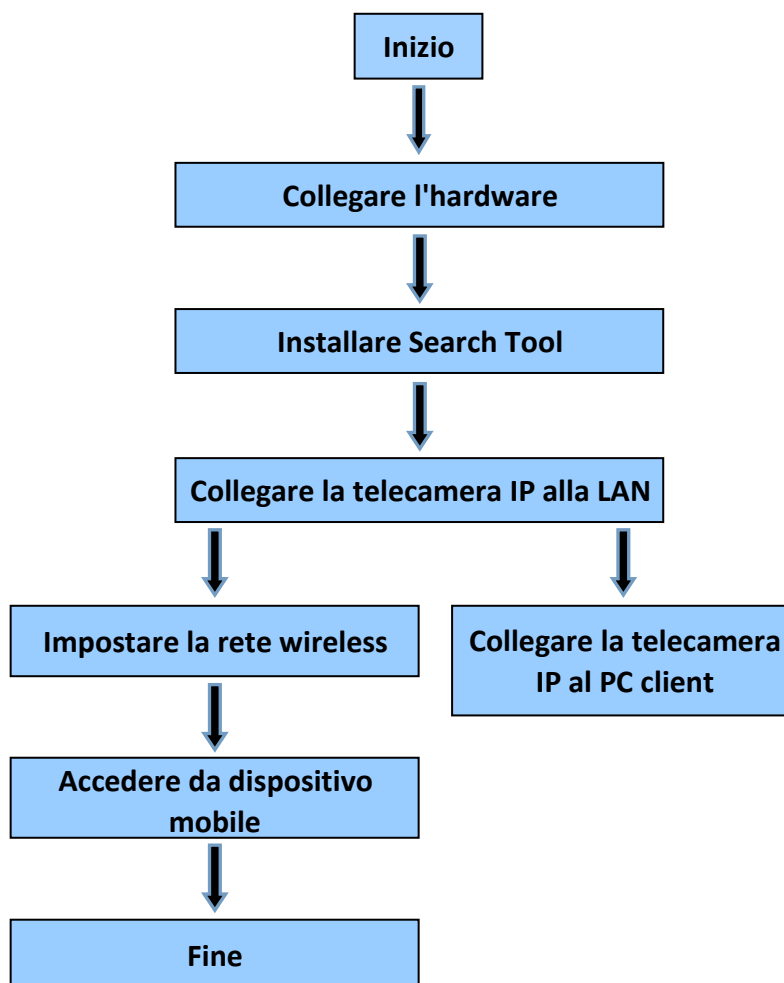
**DENVER IPC-1030MK2**


## Contenuto della confezione:

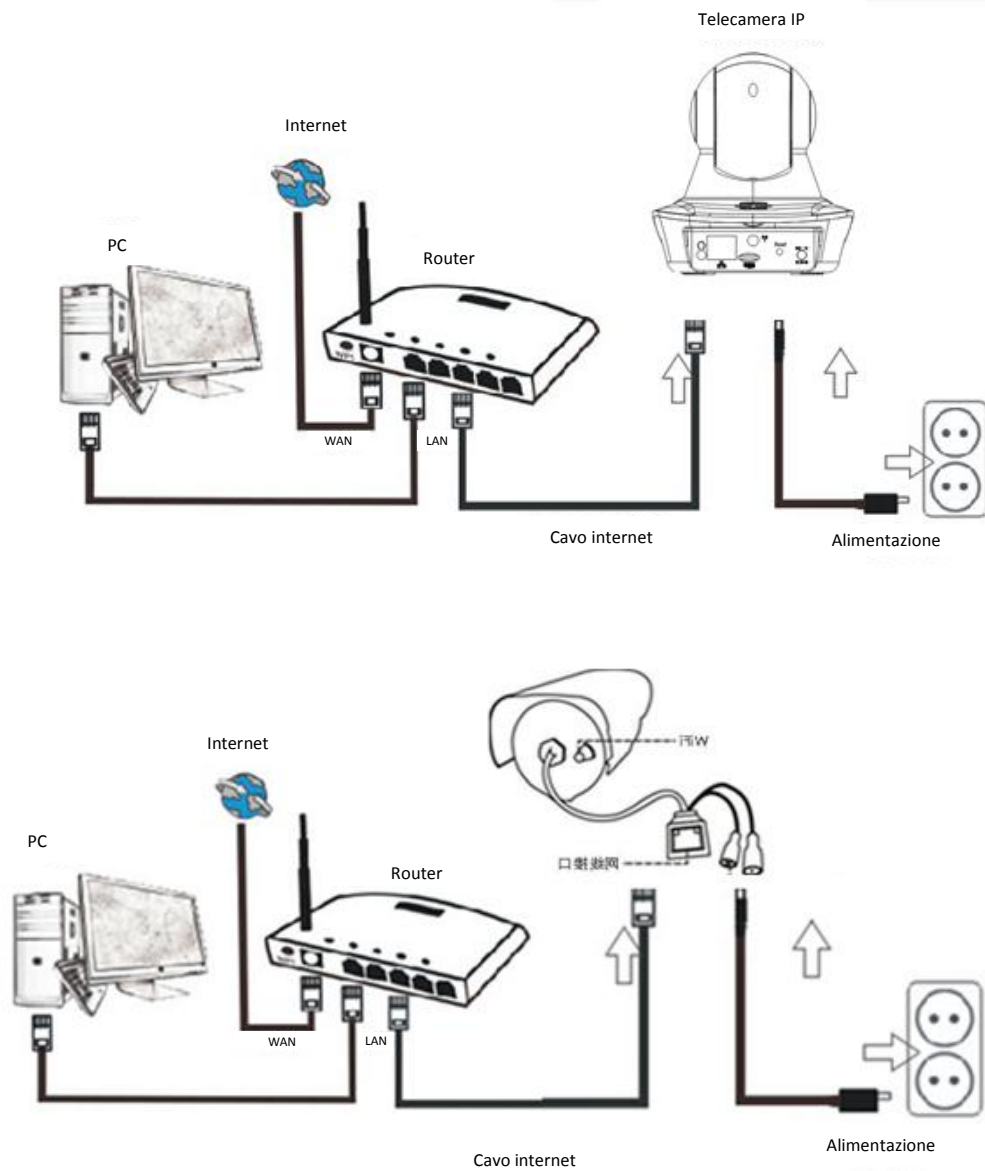


 **Nota:** Alcuni modelli non prevedono un'antenna separata.

## Procedura di installazione:

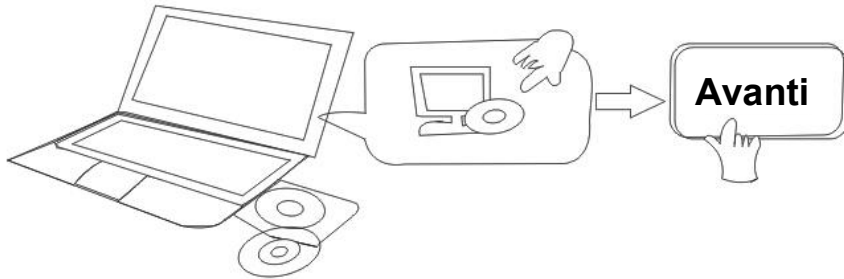


 **Nota:** Per il primo utilizzo della telecamera IP, fare riferimento alle procedure di cui sopra.



Collegare la telecamera al router Internet via cavo; collegare il cavo di alimentazione alla rete elettrica, come indicato sopra.

# 1. Strumento Di Ricerca

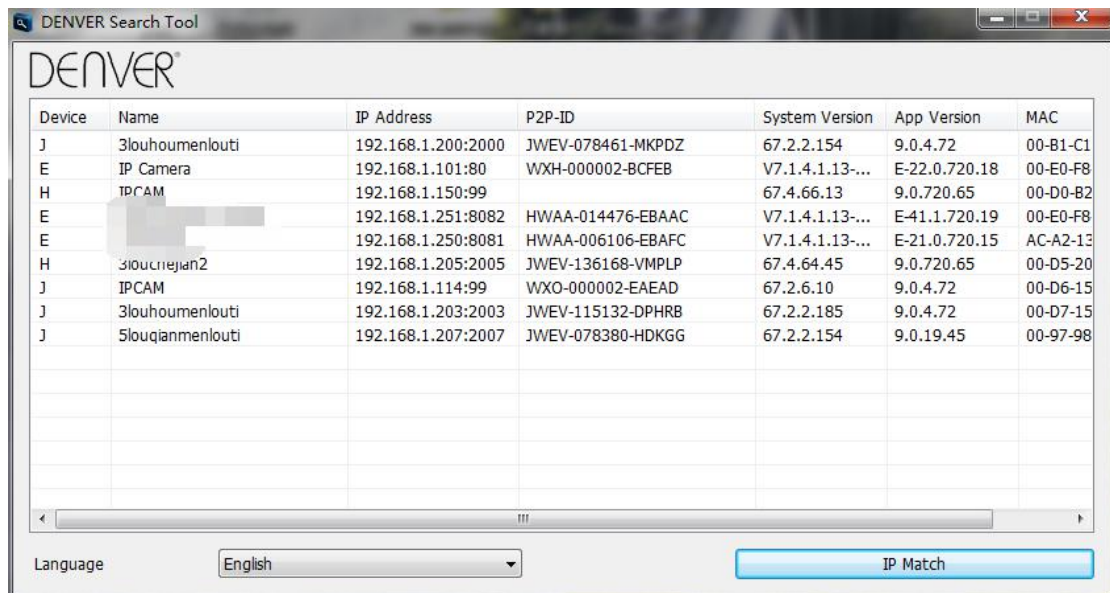


Inserire il CD e installare il seguente software:

1. Aprire il file "IPO-1320MK2 & IPC-1030MK2", fare clic su "OCX setup" — "Next" — "Install" — "Finish"
2. Aprire il file Search Tool, copiare Search Tool sul desktop e lanciarlo.

## 2. Accesso della telecamera IP alla LAN

Dopo avere collegato correttamente l'hardware, avviare lo strumento di ricerca; l'indirizzo IP della telecamera verrà visualizzato automaticamente.



**Nota:** Se lo strumento di ricerca visualizza il messaggio "**Subnet mask does not**


**match**" fare clic su

IP Match

Fare doppio clic sull'indirizzo IP della telecamera nello strumento di ricerca.

Nel browser di default viene visualizzata una schermata di accesso, come illustrato di seguito:




 **Nota:** Sia il nome utente sia la password sono "admin"

(Per una maggiore sicurezza, modificare in seguito il nome utente e la password)

Dopo aver inserito il nome utente e la password corretti, verrà visualizzata la schermata di **Login**.

(Supporti per la visualizzazione online contemporanea da parte di 6 visitatori)

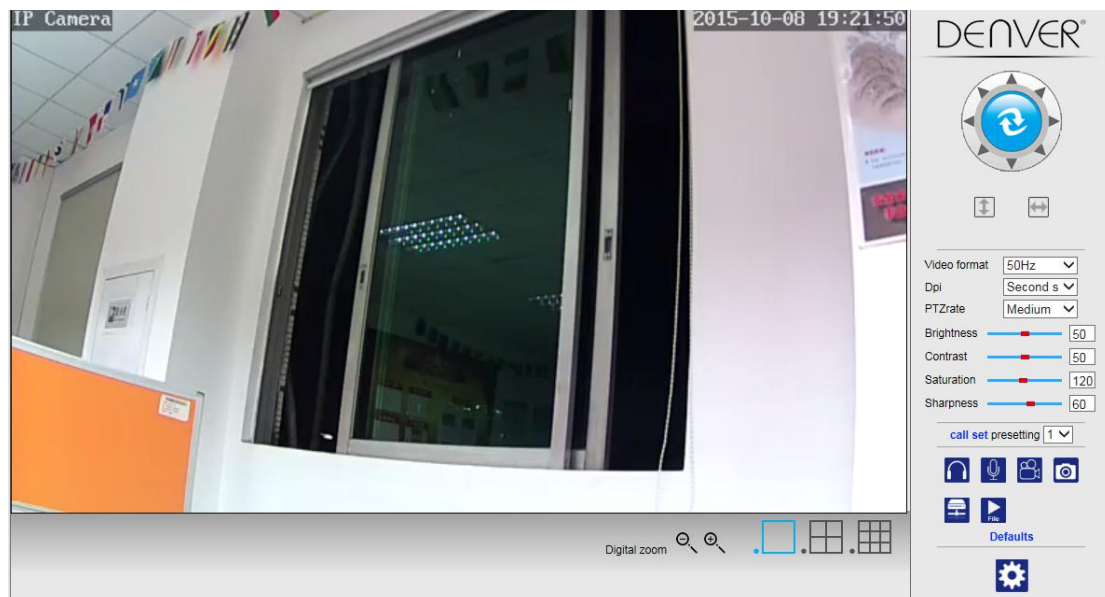


 **Nota:** Se OCX già è stato installato si può accedere direttamente. In caso contrario, installare OCX.


A. Fare clic su "OCX" per scaricarlo e installarlo.


- B. Aggiornare la pagina web ed effettuare nuovamente il login; il video della telecamera viene visualizzato come di seguito

## Video in diretta



## 3. Configurazione wireless

1. Fare clic sul tasto  per visualizzare le impostazioni "Wireless".
2. Cercare tra le reti Wi-Fi e scegliere l'SSID desiderato.
3. Controllare che tutti i parametri corrispondano a quelli del router; inserire la chiave di rete Wi-Fi.
4. Dopo 30 secondi, fare clic su "Check"; la notifica mostrerà se la configurazione Wi-Fi è corretta.
5. Se è corretta, è sufficiente tornare indietro e selezionare "Applica" quindi scollegare il cavo di rete.

 **Nota:** Se l'indirizzo IP della telecamera non è stato rilevato dallo strumento di ricerca, ricollegare il cavo internet per controllare nuovamente le impostazioni Wi-Fi.

Wireless	
Enable Wireless	<input checked="" type="radio"/> On <input type="radio"/> Off
SSID	<input type="text" value="..._ma"/> <input type="button" value="search"/>
Security mode	WPA-PSK
WPA Algorithm	AES
Key	<input type="password" value="....."/>
Re-type key	<input type="password" value="....."/>
Check Wireless Setup	<input type="button" value="check"/>


- Device information
- Time set
- Video settings
- Audio Settings
- Record Settings
- Alarm Service Settings
- Email
- FTP
- System Log
- Network Settings
- Wireless**
- DDNS Settings
- UPnP set
- PTZ set
- Multiple settings
- User Settings
- Maintain
- ONVIF
- Motion detection
- Auto Snap
- Video shade
- Image
- Back

### Verifica dello stato del segnale Wi-Fi di collegamento

Checking WiFi, please wait about 30 seconds.

Connected to WiFi successfully.  
Select "Apply" to save these settings.


## 4. Configurazione delle informazioni sul dispositivo

- 1) Fare clic sull'icona  per visualizzare "Device Information" (informazioni sul dispositivo)
- 2) Saranno visualizzate tutte le informazioni sulla telecamera IP

Device information	
Device ID:	IPCAM
P2P ID :	WXH-000002-BCFEB
Network Connection Status:	LAN
Current Visitors:	0
Software Version:	V7.1.4.1.13-20150521
Webware Version:	E-22.0.720.18
Mac address:	00:E0:F8:02:A4:4D
IP address:	192.168.1.153
Subnet mask:	255.255.255.0
Gateway:	192.168.1.1
Primary DNS:	202.96.134.33
Secondary DNS:	202.96.128.86
Manufacture's DDNS status:	Failed
Third Party DDNS status:	disabled
System Start Time:	1970-01-01 08:00:18

- [Device information](#)
- [Time set](#)
- [Video settings](#)
- [Audio Settings](#)
- [Record Settings](#)
- [Alarm Service Settings](#)
- [Email](#)
- [FTP](#)
- [System Log](#)
- [Network Settings](#)
- [Wireless](#)
- [DDNS Settings](#)
- [PTZ set](#)
- [Multiple settings](#)
- [User Settings](#)
- [Maintain](#)
- [ONVIF](#)
- [Motion detection](#)
- [Auto Snap](#)
- [Video mask](#)
- [Image](#)
- [Back](#)

## 5. Configurazione dell'ora


- 1) Fare clic sull'icona  per accedere all'impostazione "Ora".
- 2) È possibile scegliere qualsiasi server NTP quindi fare clic su "Applica"
- 3) Scegliere l'ora desiderata e fare clic su "Applica" per attivarla

Time Settings	
Device Date Time	2015-09-21 15:15:36
Network Time Server <input type="checkbox"/>	
NTP server	time.windows.com
Interval	01 hours
Time zone	(GMT+08:00) Beijing, Singapore, Taipei

- [Device information](#)
- [Time set](#)
- [Video settings](#)
- [Audio Settings](#)
- [Record Settings](#)
- [Alarm Service Settings](#)
- [Email](#)
- [FTP](#)
- [System Log](#)
- [Network Settings](#)
- [Wireless](#)
- [DDNS Settings](#)
- [PTZ set](#)
- [Multiple settings](#)
- [User Settings](#)
- [Maintain](#)
- [ONVIF](#)
- [Motion detection](#)
- [Auto Snap](#)
- [Video mask](#)
- [Image](#)
- [Back](#)

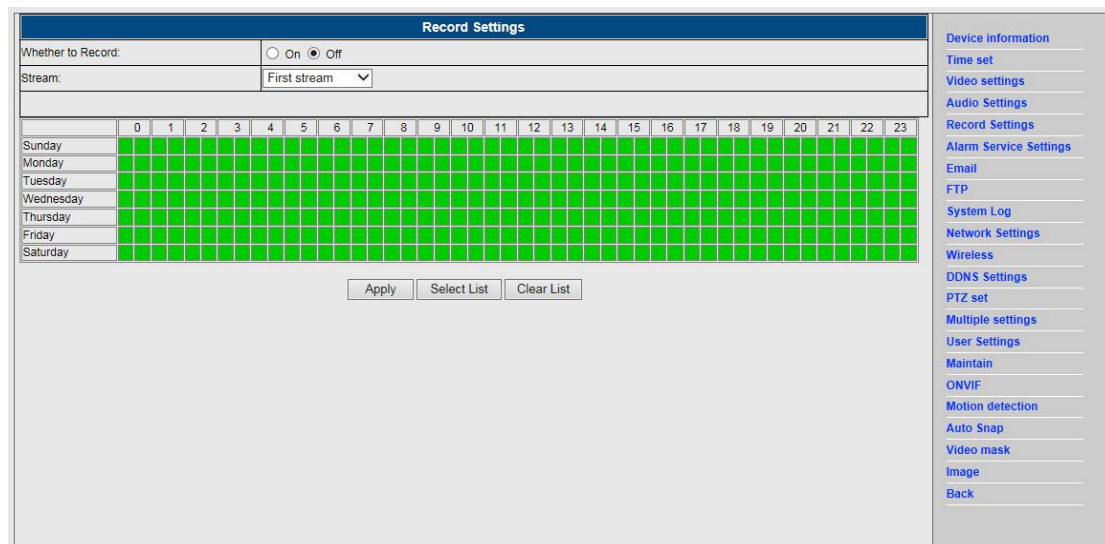
## 6. Configurazione della registrazione

### 6.1 Registrazione su scheda TF



- 1) Fare clic sull'icona  per accedere all'impostazione "Registrazione".

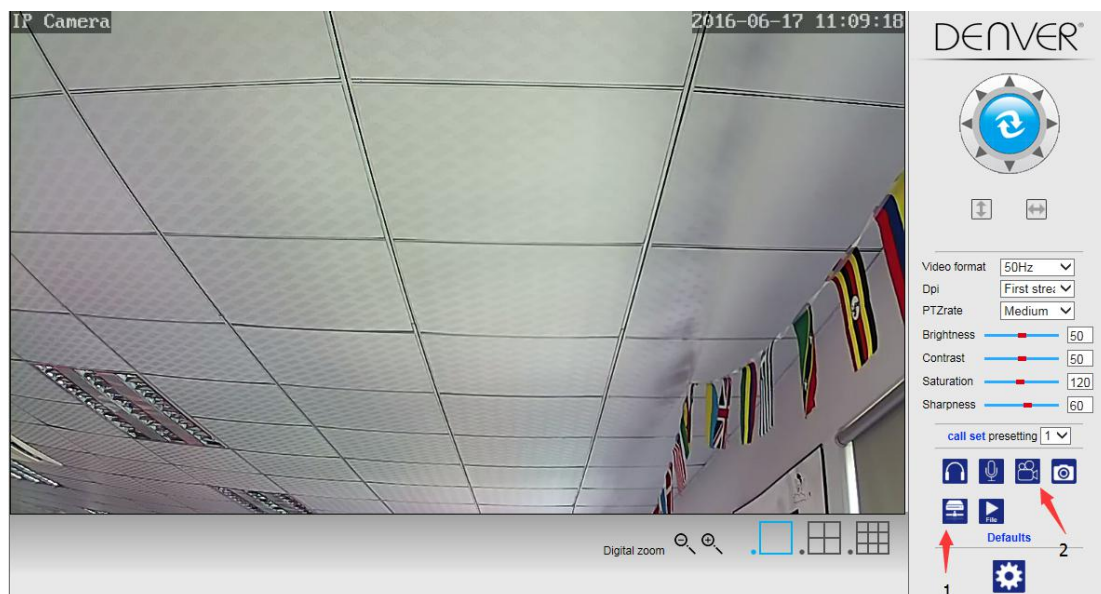


- 2) Scegliere "on"
- 3) Scegliere tra "Primo Flusso" o "Secondo Flusso"
- 4) Scegli i tempi stabiliti per la registrazione
- 5) Fare clic su "Applicare"



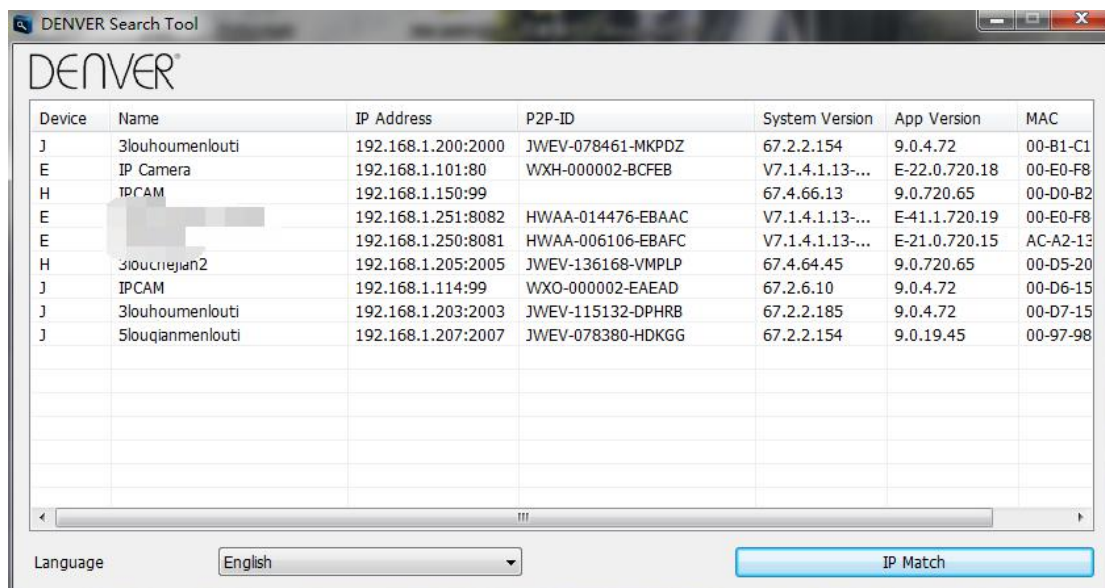
## 6.2 Registrazione sul disco del computer

- 1) Dall'interfaccia principale nella macchina, come illustrato di seguito:
- 2) Fare clic su , scegliere il percorso di registrazione;
- 3) Fare clic su , Avviare la registrazione;



**Nota:** Se non è possibile modificare il percorso di registrazione, attenersi alla seguente procedura:

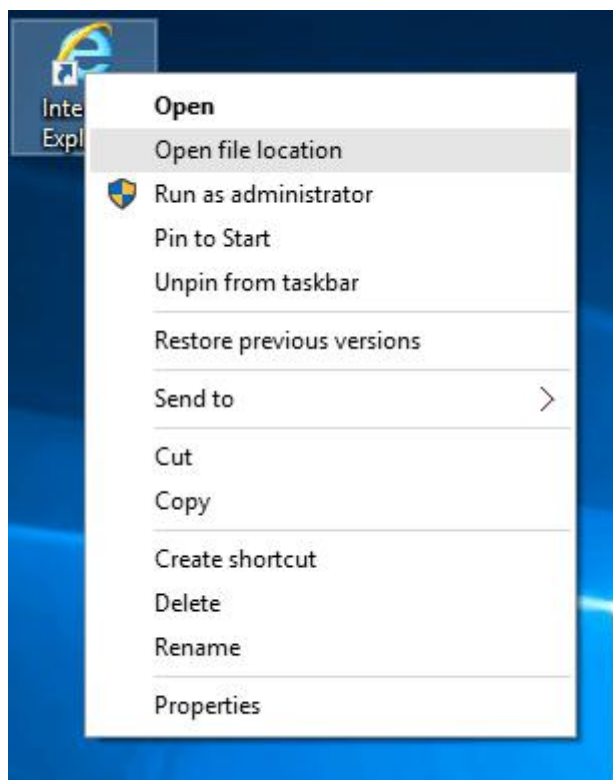
In primo luogo, aprire il tool di ricerca, trovare l'indirizzo IP della telecamera e copiarlo:



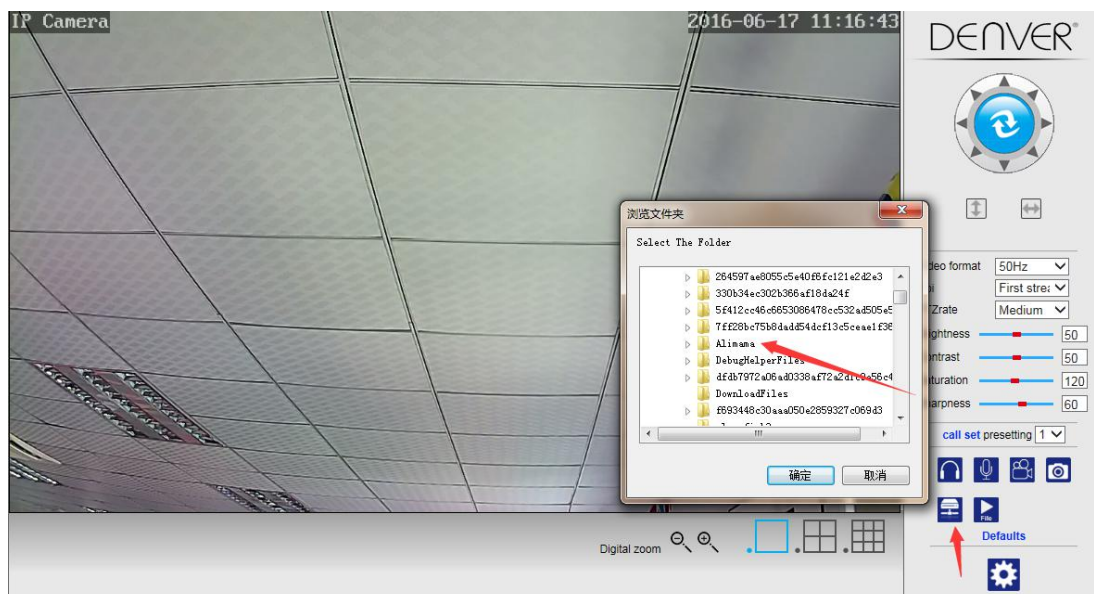
The screenshot shows the DENVER Search Tool interface. At the top, the word "DENVER" is displayed in a stylized font. Below it is a table with the following columns: Device, Name, IP Address, P2P-ID, System Version, App Version, and MAC. The table contains several rows of data, including devices named "3louhoumenlouti", "IP Camera", "IPCAM", and "3loucnejan2". At the bottom of the window, there is a language dropdown menu set to "English" and a blue button labeled "IP Match".

Device	Name	IP Address	P2P-ID	System Version	App Version	MAC
J	3louhoumenlouti	192.168.1.200:2000	JWEV-078461-MKPDZ	67.2.2.154	9.0.4.72	00-B1-C1
E	IP Camera	192.168.1.101:80	WXH-000002-BCFEB	V7.1.4.1.13-...	E-22.0.720.18	00-E0-F8
H	IPCAM	192.168.1.150:99		67.4.66.13	9.0.720.65	00-D0-B2
E		192.168.1.251:8082	HWAA-014476-EBAAC	V7.1.4.1.13-...	E-41.1.720.19	00-E0-F8
E		192.168.1.250:8081	HWAA-006106-EBAFC	V7.1.4.1.13-...	E-21.0.720.15	AC-A2-13
H	3loucnejan2	192.168.1.205:2005	JWEV-136168-VMPLP	67.4.64.45	9.0.720.65	00-D5-20
J	IPCAM	192.168.1.114:99	WXO-000002-EAEAD	67.2.6.10	9.0.4.72	00-D6-15
J	3louhoumenlouti	192.168.1.203:2003	JWEV-115132-DPHRB	67.2.2.185	9.0.4.72	00-D7-15
J	5louqjanmenlouti	192.168.1.207:2007	JWEV-078380-HDKGG	67.2.2.154	9.0.19.45	00-97-98

Quindi, eseguire il browser IE come amministratore:

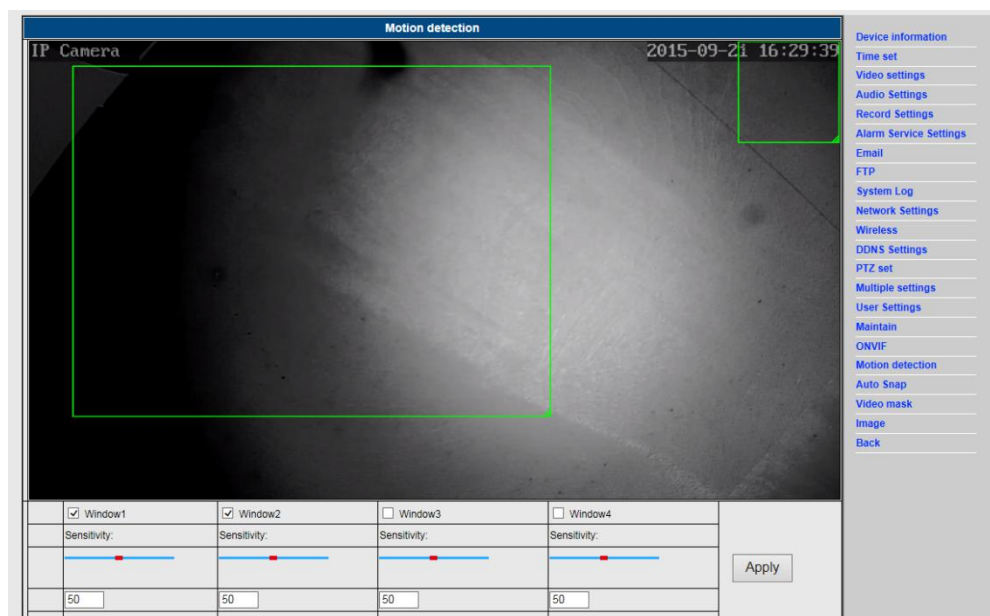


Infine, incollare l'indirizzo IP della videocamera nel browser IE, fare clic su "Enter" e trovare la pagina in basso. A questo punto è possibile modificare il percorso video:



## 7. Configurazione dell'allarme e Rilevamento Del Movimento

- 1) In primo luogo, è necessario attivare la funzione di "Rilevamento Del Movimento" e selezionare sul display l'area che deve essere monitorata (è possibile selezionare il dettaglio che si desidera).



- 2) È possibile attivare la funzione di "Attivazione Tono Su Allarme" e la programmazione temporale quindi fare clic su "Applica". Se viene rilevato un movimento nell'area configurata sul display, si attiverà un tono di allarme (il modello senza funzione audio non prevede la notifica con tono di allarme)

Alarm	
Linkage set	<input type="checkbox"/> E-mail Alarm and Send Picture
	<input type="checkbox"/> Save Picture to the FTP Server
	<input type="checkbox"/> Save Video to the FTP Server
	<input type="checkbox"/> Relay out <input type="text" value="5 sec"/>
	<input type="checkbox"/> Save Picture to the SD Card
	<input type="checkbox"/> Save Video to the SD card
	<input type="checkbox"/> The alarm triggering siren
	<input type="checkbox"/> Alarm preset <input type="text" value="1"/>
Image capture number	<input type="text" value="1"/>
schedule	<input type="button" value="Select List"/> <input type="button" value="Clear List"/>
Sunday	<input type="checkbox"/>
Monday	<input type="checkbox"/>
Tuesday	<input type="checkbox"/>
Wednesday	<input type="checkbox"/>
Thursday	<input type="checkbox"/>
Friday	<input type="checkbox"/>
Saturday	<input type="checkbox"/>
<input type="button" value="Apply"/> <input type="button" value="Cancel"/>	

- Device information
- Time set
- Video settings
- Audio Settings
- Record Settings
- Alarm Service Settings
- Email
- FTP
- System Log
- Network Settings
- Wireless
- DDNS Settings
- PTZ set
- Multiple settings
- User Settings
- Maintain
- ONVIF
- Motion detection
- Auto Snap
- Video mask
- Image
- Back

## 8. Configurazione notifica di allarme, e-mail ed FTP

- 1) La schermata di configurazione e-mail serve per l'impostazione della funzione di allarme. Se il rilevatore di movimento attiva la telecamera, si riceverà una e-mail contenente le foto dell'evento. Presupposto per questa funzione è una corretta messa a punto e un'adeguata verifica del servizio. Di seguito è riportato un esempio relativo alla configurazione di un account Gmail:

Email Setting	
SMTP server:	<input type="text" value="smtp.gmail.com"/> Server Port <input type="text" value="25"/>
Safe link	<input type="text" value="STARTTLS"/>
Authentication	<input checked="" type="radio"/> On <input type="radio"/> Off
User name	<input type="text" value="222222222@gmail.com"/>
Password	<input type="password" value="*****"/>
Receiver	<input type="text" value="111111111@gmail.com"/>
Sender	<input type="text" value="2222222221@gmail.com"/>
Subject	<input type="text" value="test"/>
Message	<input type="text" value="ok"/> (the max length is 127)
Test Email settings	<input type="button" value="Test"/> Please set first, and then test.
<input type="button" value="Apply"/> <input type="button" value="Cancel"/>	

- Device information
- Time set
- Video settings
- Audio Settings
- Record Settings
- Alarm Service Settings
- Email
- FTP
- System Log
- Network Settings
- Wireless
- DDNS Settings
- PTZ set
- Multiple settings
- User Settings
- Maintain
- ONVIF
- Motion detection
- Auto Snap
- Video mask
- Image
- Back

**Nota:** Questa funzione è attiva solo se la telecamera IP è collegata alla rete. Se si utilizza Gmail, è necessario configurare la porta su 465, e il parametro SSL su TLS. La cosa più importante è controllare se il client di posta ha il parametro SMTP abilitato.

Dopo la prima e-mail di prova, si riceverà una e-mail da Google con un tentativo di login.

## Opzione 2:

Modificare l'impostazione per consentire alle applicazioni meno sicure di accedere all'account. Attenersi alla seguente procedura:

1. Passare alla sezione "app meno sicure" di My Account.
2. Passare a "Accesso applicazioni meno sicure", selezionare Attiva. (nota per gli utenti Google Apps: Questa impostazione è nascosta se l'amministratore ha bloccato l'accesso all'account alle app meno sicure)
3. Per maggiori informazioni sull'accesso per le applicazioni meno sicure, si prega di fare riferimento a questo link:

<https://support.google.com/a/answer/6260879?hl=en>.

- 2) Il servizio FTP è un presupposto essenziale per la funzione di allarme. Se il rilevatore di movimento attiva la telecamera, viene inviata una e-mail con le foto dell'evento. Per questo è necessario configurare correttamente il servizio di posta elettronica e controllarne la funzionalità. Ad esempio:

FTP	
Server Address	192.168.1.54
Server Port	21
User name	admin
Password	•••
Passive mode	<input checked="" type="radio"/> On <input type="radio"/> Off
Storage Path	/
Test FTP settings	<input type="button" value="Test"/> Please set first, and then test.

[Device information](#)  
[Time set](#)  
[Video settings](#)  
[Audio Settings](#)  
[Record Settings](#)  
[Alarm Service Settings](#)  
[Email](#)  
[FTP](#)  
[System Log](#)  
[Network Settings](#)  
[Wireless](#)  
[DDNS Settings](#)  
[PTZ set](#)  
[Multiple settings](#)  
[User Settings](#)  
[Maintain](#)  
[ONVIF](#)  
[Motion detection](#)  
[Auto Snap](#)  
[Video mask](#)  
[Image](#)  
[Back](#)

- 3) Impostazioni del servizio di allarme; inserire le stesse impostazioni indicate nella schermata seguente:

**Alarm**

**Linkage set**

 E-mail Alarm and Send Picture  
 Save Picture to the FTP Server  
 Save Video to the FTP Server  
 Relay out 5 sec  
 Save Picture to the SD Card  
 Save Video to the SD Card  
 The alarm triggering siren  
 Alarm preset 1

[Device information](#)  
[Time set](#)  
[Video settings](#)  
[Audio Settings](#)  
[Record Settings](#)  
[Alarm Service Settings](#)  
[Email](#)  
[FTP](#)  
[System Log](#)  
[Network Settings](#)  
[Wireless](#)  
[DDNS Settings](#)  
[PTZ set](#)  
[Multiple settings](#)  
[User Settings](#)  
[Maintain](#)  
[ONVIF](#)  
[Motion detection](#)  
[Auto Snap](#)  
[Video mask](#)  
[Image](#)  
[Back](#)

Image capture number 1

schedule Select List Clear List

	0	1	2	3	4	5	6	7	8	9	10	11	12	13	14	15	16	17	18	19	20	21	22	23
Sunday																								
Monday																								
Tuesday																								
Wednesday																								
Thursday																								
Friday																								
Saturday																								

Apply
Cancel

## 9. Registro di sistema e configurazione della rete

- 1). Il registro di sistema è riservato agli amministratori e permette di monitorare il funzionamento del sistema

```

[1970_01_01 08:00:27] warning: ini file(config_wifiex.ini) not found!!!
[1970_01_01 08:00:30] ipc_server start.
[1970_01_01 08:00:31] user(admin) login for live stream.
[1970_01_01 08:00:31] user(admin) login for live stream.
[1970_01_01 12:37:51] user(admin) login for live stream.
[1970_01_01 12:41:24] user(admin) logout from live stream.
[1970_01_01 20:47:23] ircut: display switch(blackwhite -> color).
[1970_01_01 20:49:37] ircut: display switch(color -> blackwhite).
[1970_01_01 21:13:50] ircut: display switch(blackwhite -> color).
[1970_01_01 21:18:06] ircut: display switch(color -> blackwhite).
[1970_01_01 21:29:12] ircut: display switch(blackwhite -> color).
[1970_01_02 05:28:03] ircut: display switch(color -> blackwhite).
[1970_01_02 05:57:22] ircut: display switch(blackwhite -> color).
[1970_01_02 06:49:06] ircut: display switch(color -> blackwhite).
[1970_01_02 19:47:00] ircut: display switch(blackwhite -> color).
[1970_01_03 03:39:48] ircut: display switch(color -> blackwhite).
[1970_01_03 20:49:19] ircut: display switch(blackwhite -> color).
[1970_01_03 21:07:33] ircut: display switch(color -> blackwhite).
[1970_01_03 21:22:09] ircut: display switch(blackwhite -> color).
[1970_01_04 00:08:44] ircut: display switch(color -> blackwhite).
[1970_01_04 00:23:25] ircut: display switch(blackwhite -> color).
[1970_01_04 01:20:35] ircut: display switch(color -> blackwhite).
[1970_01_04 01:26:07] ircut: display switch(blackwhite -> color).
[1970_01_04 01:34:25] ircut: display switch(color -> blackwhite).
[1970_01_04 01:40:48] ircut: display switch(blackwhite -> color).
[1970_01_04 01:54:51] ircut: display switch(color -> blackwhite).
[1970_01_04 02:20:15] ircut: display switch(blackwhite -> color).
[1970_01_04 02:28:42] ircut: display switch(color -> blackwhite).
[1970_01_04 21:39:39] ircut: display switch(blackwhite -> color).
[2015_08_31 18:22:47] ircut: display switch(color -> blackwhite).
[2015_09_01 06:35:25] ircut: display switch(blackwhite -> color).
[2015_09_01 18:01:27] ircut: display switch(color -> blackwhite).
[2015_09_02 06:42:50] ircut: display switch(blackwhite -> color).
[2015_09_02 15:01:50] user(admin) login for live stream.
[2015_09_02 15:01:56] user(admin) logout from live stream.
[2015_09_02 18:20:23] ircut: display switch(color -> blackwhite).
[2015_09_03 06:22:41] ircut: display switch(blackwhite -> color).

```

Clear Log
Refresh

**Alarm**

**Linkage set**

 E-mail Alarm and Send Picture  
 Save Picture to the FTP Server  
 Save Video to the FTP Server  
 Relay out 5 sec  
 Save Picture to the SD Card  
 Save Video to the SD Card  
 The alarm triggering siren  
 Alarm preset 1

[Device information](#)  
[Time set](#)  
[Video settings](#)  
[Audio Settings](#)  
[Record Settings](#)  
[Alarm Service Settings](#)  
[Email](#)  
[FTP](#)  
[System Log](#)  
[Network Settings](#)  
[Wireless](#)  
[DDNS Settings](#)  
[PTZ set](#)  
[Multiple settings](#)  
[User Settings](#)  
[Maintain](#)  
[ONVIF](#)  
[Motion detection](#)  
[Auto Snap](#)  
[Video mask](#)  
[Image](#)  
[Back](#)

- 2). In "Impostazioni Di Rete" è possibile modificare indirizzo IP, gateway e numero di porta

LAN Settings	
IP Configuration Type	Fixed IP Address
IP address	192.168.1.153
Subnet mask	255.255.255.0
Gateway	192.168.1.1
DNS Configuration Type	Manual DNS
Primary DNS	202.96.134.33
Secondary DNS	202.96.128.86
HTTP Port	80 (80 or 1024-49151)
RTSP Port	554 (554 or 1024-49151)
RTSP Permission verify	<input checked="" type="radio"/> On <input type="radio"/> Off (Note: Modify the settings, reboot the device)

[Device information](#)  
[Time set](#)  
[Video settings](#)  
[Audio Settings](#)  
[Record Settings](#)  
[Alarm Service Settings](#)  
[Email](#)  
[FTP](#)  
[System Log](#)  
[Network Settings](#)  
[Wireless](#)  
[DDNS Settings](#)  
[PTZ set](#)  
[Multiple settings](#)  
[User Settings](#)  
[Maintain](#)  
[ONVIF](#)  
[Motion detection](#)  
[Auto Snap](#)  
[Video mask](#)  
[Image](#)  
[Back](#)

## 10. Configurazione DDNS



- 1) Fare clic sull'icona e scegliere "Impostazioni Servizio DDNS".
- 2) Selezionare il server DDNS; inserire il nome utente e la password DDNS.
- 3) Inviare e aggiornare la schermata; lo stato del DDNS verrà visualizzato come "DDNS Succeed".

DDNS	
Main DDNS	<input checked="" type="radio"/> On <input type="radio"/> Off
Server Address	ipcnip.com
Server Port	80
User name	d3334
Password	*****
3th DDNS	<input checked="" type="radio"/> On <input type="radio"/> Off
Server Provider	Dyndns.org
User name	myuserid
Password	*****
Your Domain	mydomain.dyndns.org

[Device information](#)  
[Time set](#)  
[Video settings](#)  
[Audio Settings](#)  
[Record Settings](#)  
[Alarm Service Settings](#)  
[Email](#)  
[FTP](#)  
[System Log](#)  
[Network Settings](#)  
[Wireless](#)  
[DDNS Settings](#)  
[PTZ set](#)  
[Multiple settings](#)  
[User Settings](#)  
[Maintain](#)  
[ONVIF](#)  
[Motion detection](#)  
[Auto Snap](#)  
[Video mask](#)  
[Image](#)  
[Back](#)

# 11. Impostazione PTZ e impostazione utente

1). In questo menu è possibile configurare alcune opzioni PTZ

PTZ set	
Cruise laps	1 (1-50)
PTZ speed	Fast
Centered after Self-check	<input checked="" type="radio"/> On <input type="radio"/> Off
Close the alarm while PTZ movement	<input checked="" type="radio"/> On <input type="radio"/> Off

Apply Cancel

[Device information](#)  
[Time set](#)  
[Video settings](#)  
[Audio Settings](#)  
[Record Settings](#)  
[Alarm Service Settings](#)  
[Email](#)  
[FTP](#)  
[System Log](#)  
[Network Settings](#)  
[Wireless](#)  
[DDNS Settings](#)  
[PTZ set](#)  
[Multiple settings](#)  
[User Settings](#)  
[Maintain](#)  
[ONVIF](#)  
[Motion detection](#)  
[Auto Snap](#)  
[Video mask](#)  
[Image](#)  
[Back](#)

2). Modifica della password utente

User Settings			
Preview	User name	Password	Re-type password
admin	admin	****	****
user			
guest			

Apply Cancel

[Device information](#)  
[Time set](#)  
[Video settings](#)  
[Audio Settings](#)  
[Record Settings](#)  
[Alarm Service Settings](#)  
[Email](#)  
[FTP](#)  
[System Log](#)  
[Network Settings](#)  
[Wireless](#)  
[DDNS Settings](#)  
[PTZ set](#)  
[Multiple settings](#)  
[User Settings](#)  
[Maintain](#)  
[ONVIF](#)  
[Motion detection](#)  
[Auto Snap](#)  
[Video mask](#)  
[Image](#)  
[Back](#)

# 12. Impostazioni multiple

- 1) Aggiornare la ricerca LAN; sarà possibile individuare altre telecamere collegate alla stessa rete
- 2) Fare clic su "2<sup>nd</sup> dispositivo"
- 3) Fare clic sulla telecamera desiderata per aggiungerla come 2<sup>nd</sup> dispositivo; inserire il nome utente e la password corretti
- 4) Fare clic su "Applicare"
- 5) Nelle impostazioni multiple è possibile aggiungere fino a 9 telecamere



Multiple settings	
Lan Search	<div style="border: 1px solid black; padding: 2px;">           IP Camera(192.168.1.153)            IP Camera(192.168.1.104)            IP Camera(192.168.1.251)  <b>IP Camera(192.168.1.198)</b>            (192.168.1.132)            Demo(192.168.1.250)         </div> <input type="button" value="Refresh"/>
The 1st device	Local Host
The 2nd device	None
	Overlay Camera Name: <input type="text" value="IP Camera"/> IP: <input type="text" value="192.168.1.198"/> Port: <input type="text" value="80"/> User: <input type="text" value="admin"/> Password: <input type="password" value="****"/>
	<input type="button" value="Add"/> <input type="button" value="Remove"/>
The 3rd device	None
The 4th device	None
The 5th device	None
The 6th device	None
The 7th device	None
The 8th device	None
The 9th device	None
<input type="button" value="Apply"/> <input type="button" value="Cancel"/>	

- [Device information](#)
- [Time set](#)
- [Video settings](#)
- [Audio Settings](#)
- [Record Settings](#)
- [Alarm Service Settings](#)
- [Email](#)
- [FTP](#)
- [System Log](#)
- [Network Settings](#)
- [Wireless](#)
- [DDNS Settings](#)
- [PTZ set](#)
- [Multiple settings](#)
- [User Settings](#)
- [Maintain](#)
- [ONVIF](#)
- [Motion detection](#)
- [Auto Snap](#)
- [Video mask](#)
- [Image](#)
- [Back](#)

## 13. Manutenzione & ONVIF

- 1) Con questa opzione è possibile ripristinare la telecamera alle impostazioni di fabbrica, ed eseguire gli aggiornamenti del firmware.

Initialize	
Reboot	<input type="text" value="reboot"/>
Restore Factory Defaults	<input type="text" value="factory default"/>
Upgrade	<input type="text"/> <input type="button" value="浏览..."/> <input type="button" value="ok"/>

- [Device information](#)
- [Time set](#)
- [Video settings](#)
- [Audio Settings](#)
- [Record Settings](#)
- [Alarm Service Settings](#)
- [Email](#)
- [FTP](#)
- [System Log](#)
- [Network Settings](#)
- [Wireless](#)
- [DDNS Settings](#)
- [PTZ set](#)
- [Multiple settings](#)
- [User Settings](#)
- [Maintain](#)
- [ONVIF](#)
- [Motion detection](#)
- [Auto Snap](#)
- [Video mask](#)
- [Image](#)
- [Back](#)

## 2) Supporto ONVIF

ONVIF	
onvif:	<input checked="" type="radio"/> On <input type="radio"/> Off
Server Port:	<input type="text" value="8080"/>
Preview:	<input type="radio"/> Check type <input checked="" type="radio"/> No check
Time zone Settings:	<input checked="" type="radio"/> Allow <input type="radio"/> Prohibit
Image Parameters Settings:	<input type="radio"/> Allow <input checked="" type="radio"/> Prohibit

- [Device information](#)
- [Time set](#)
- [Video settings](#)
- [Audio Settings](#)
- [Record Settings](#)
- [Alarm Service Settings](#)
- [Email](#)
- [FTP](#)
- [System Log](#)
- [Network Settings](#)
- [Wireless](#)
- [DDNS Settings](#)
- [PTZ set](#)
- [Multiple settings](#)
- [User Settings](#)
- [Maintain](#)
- [ONVIF](#)
- [Motion detection](#)
- [Auto Snap](#)
- [Video mask](#)
- [Image](#)
- [Back](#)

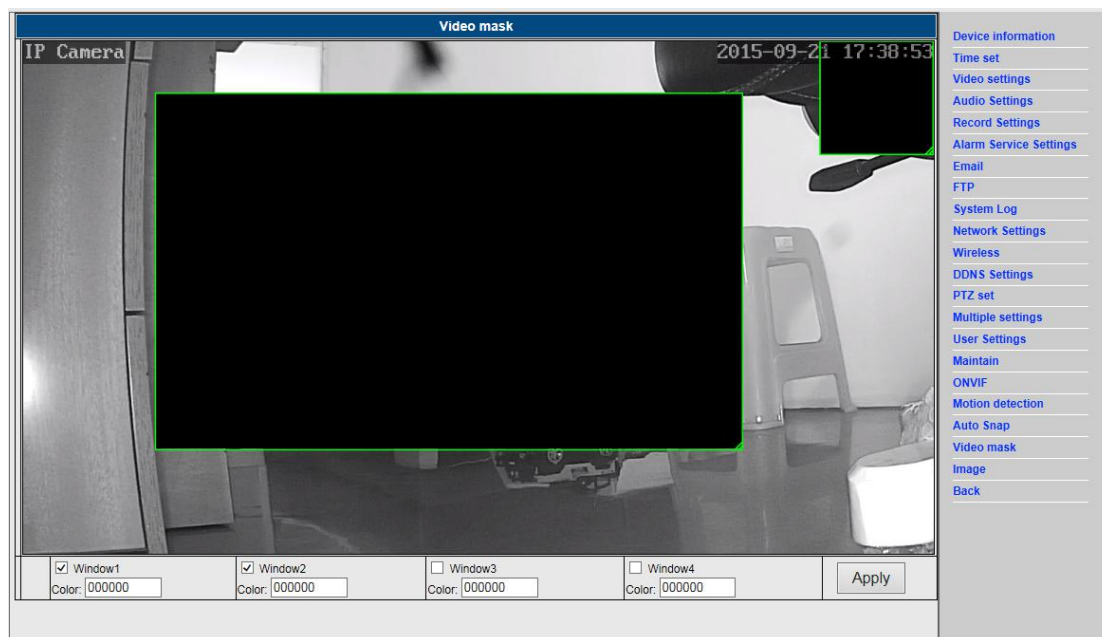
# 14. Auto Snap & Video Mark

## 1) Cattura di immagini sulla scheda SD e upload FTP

Auto Snap	
SD card Snapshot interval:	<input type="text" value="60"/> sec
	<input type="checkbox"/> Save Picture to the SD Card
FTP Snapshot interval:	<input type="text" value="60"/> sec
	<input type="checkbox"/> Save Picture to the FTP Server <a href="#">FTP</a>

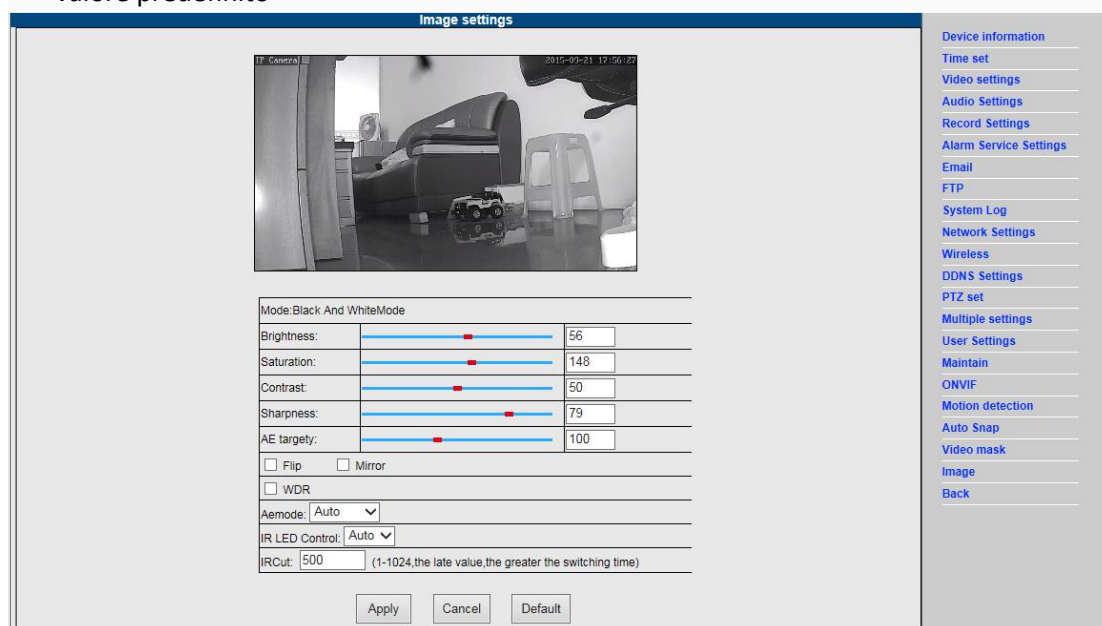
- [Device information](#)
- [Time set](#)
- [Video settings](#)
- [Audio Settings](#)
- [Record Settings](#)
- [Alarm Service Settings](#)
- [Email](#)
- [FTP](#)
- [System Log](#)
- [Network Settings](#)
- [Wireless](#)
- [DDNS Settings](#)
- [PTZ set](#)
- [Multiple settings](#)
- [User Settings](#)
- [Maintain](#)
- [ONVIF](#)
- [Motion detection](#)
- [Auto Snap](#)
- [Video mask](#)
- [Image](#)
- [Back](#)

- 2) Selezionare il dettaglio dello schermo (è possibile modificare le dimensioni della finestra) e fare clic su "Apply"; sullo schermo apparirà una zona oscurata



## 15. Impostazione dell'immagine

- 1) Fare clic su applica per modificare la luminosità, la saturazione, la nitidezza, l'esposizione e il contrasto
- 2) Fare clic sull'applicazione per modificare la modalità di esposizione (luce a raggi infrarossi)
- 3) Fare clic sull'applicazione per modificare il valore di IR-cut
- 4) Facendo clic su "Default" tutte le impostazioni dell'immagine verranno ripristinate al valore predefinito




## FAQ:

### A. Password dimenticata

- 1) Resettare la telecamera. Mentre l'apparecchio è acceso, premere il tasto RESET per 10 secondi. Il tasto è collocato sul fondo della fotocamera. Con le telecamere da esterno, il tasto di reset bianco si trova all'estremità del cavo di alimentazione.
- 2) Con il reset, la telecamera viene riportata alle impostazioni di fabbrica quindi il nome utente e la password sono entrambi "**admin**".

### B. Nel browser non viene visualizzato alcun video, ma solo uno schermo nero

 Nota: Non viene riprodotto alcun video in diretta anche dopo l'esecuzione dell'ActiveX OCX: abilitare le opzioni ActiveX nelle impostazioni di sicurezza di IE eseguendo le seguenti operazioni:

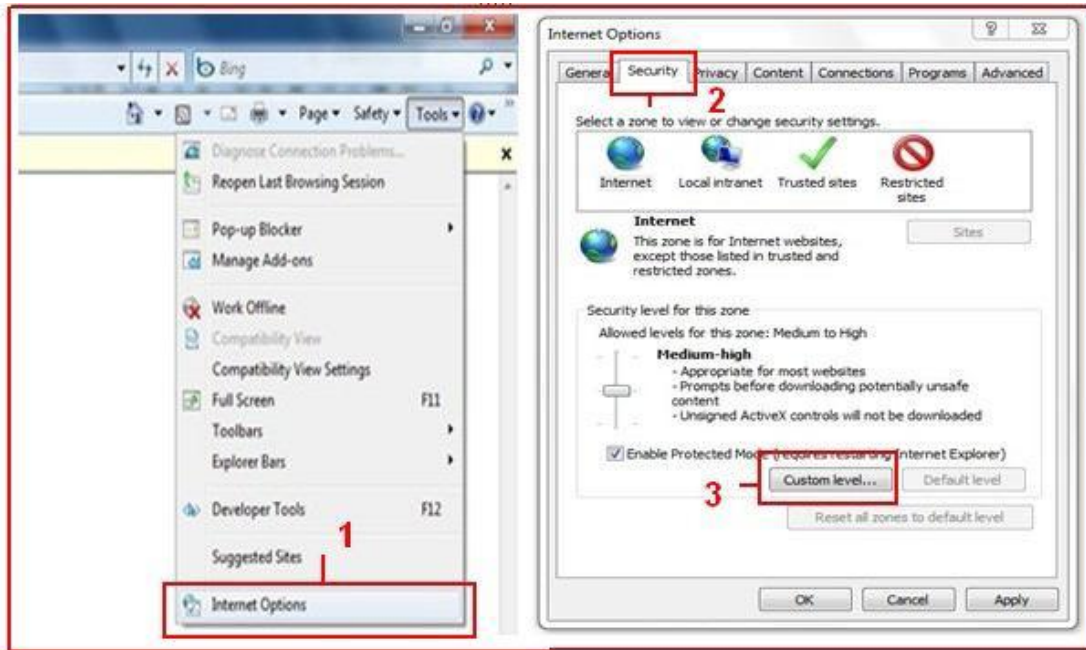
1. Disattivare il firewall del computer.
2. Modificare le impostazioni ActiveX nel browser "IE"> "Strumenti"> "Opzioni Internet"> "Sicurezza"> "Livello personalizzato"> "controllo ActiveX e plug-in": tutte le opzioni ActiveX devono essere configurato su "Attiva":

In particolare:

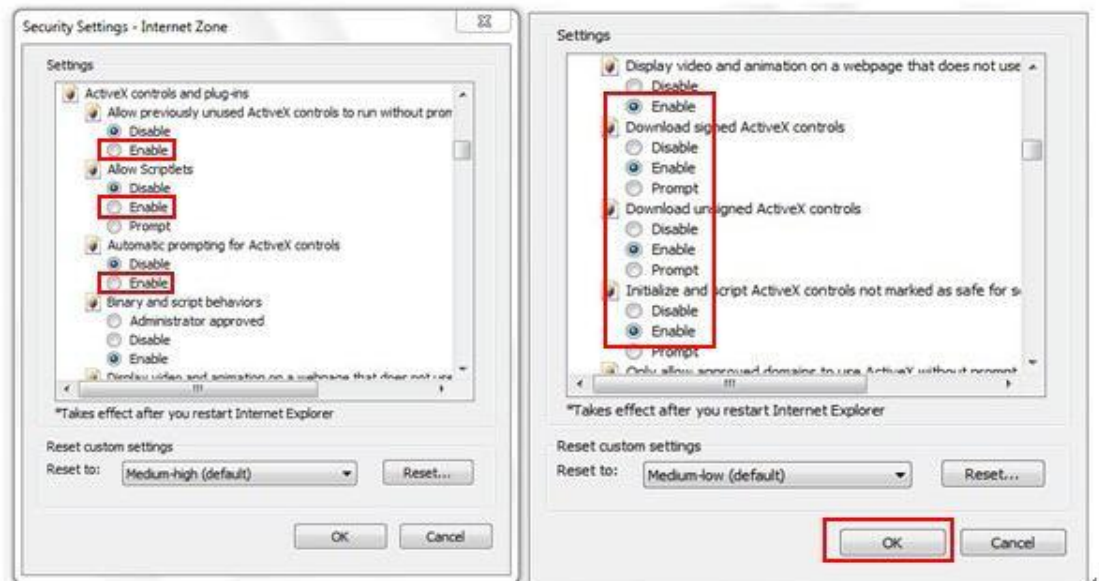
Attivazione: Download controlli ActiveX senza firma

Attivazione: Inizializzazione e script controlli ActiveX non contrassegnati come sicuri

Attivazione: Esecuzione plug-in e controlli ActiveX



a.



b.

TUTTI I DIRITTI RISERVATI, COPYRIGHT DENVER ELECTRONICS A/S

# DENVER®

[www.denver-electronics.com](http://www.denver-electronics.com)



Le apparecchiature elettriche ed elettroniche e le batterie incluse contengono materiali, componenti e sostanze che possono essere pericolose per la salute e per l'ambiente nel caso in cui il materiale di scarto (apparecchiature elettriche ed elettroniche e batterie) non venisse gestito correttamente.

Gli apparati elettrici ed elettronici e le batterie sono contrassegnati con il simbolo del cestino barrato (vedere di seguito). Questo simbolo indica che le apparecchiature elettriche ed elettroniche e le batterie non devono essere smaltite con gli altri rifiuti domestici, ma devono essere smaltite separatamente.

È importante inviare le batterie usate alle strutture appropriate e indicate. In questo modo si ha la garanzia che le batterie verranno riciclate in conformità alla normativa senza danneggiare l'ambiente.

Per le apparecchiature elettriche ed elettroniche e le batterie, tutte le città hanno stabilito dei sistemi di smaltimento che prevedono il conferimento gratuito presso le stazioni di riciclaggio oppure di raccolta porta a porta. Ulteriori informazioni sono disponibili presso l'ufficio tecnico municipale.

Importato da:  
DENVER ELECTRONICS A/S  
Omega 5A Soeften  
DK-8382 Hinnerup  
Danimarca  
[facebook.com/denverelectronics](https://www.facebook.com/denverelectronics)

Il fabbricante, Inter Sales A/S, dichiara che il tipo di apparecchiatura radio IPO-1320MK2, IPC-1030MK2 è conforme alla direttiva 2014/53/UE. Il testo completo della dichiarazione di conformità UE è disponibile al seguente indirizzo Internet:

<http://www.denver-electronics.com/denver-ipo-1320mk2/>

<http://www.denver-electronics.com/denver-ipc-1030mk2/>

Campo operativo di frequenze:2402-2480MHz

Potenza massima di uscita:40dBm