

DENVER[®]

denver-electronics.com



facebook.com/denverelectronics

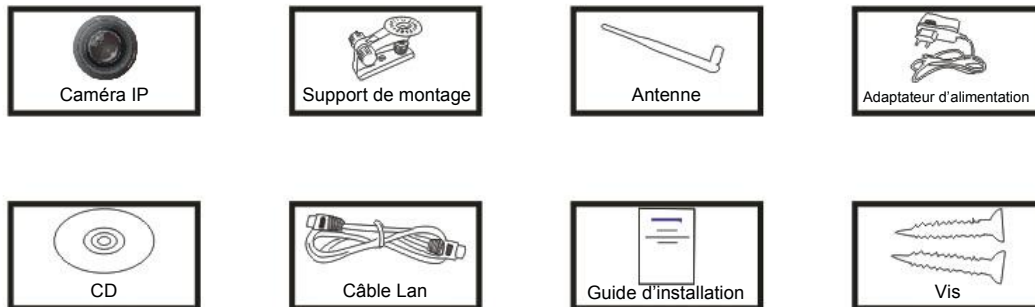


DENVER IPO-1320MK2



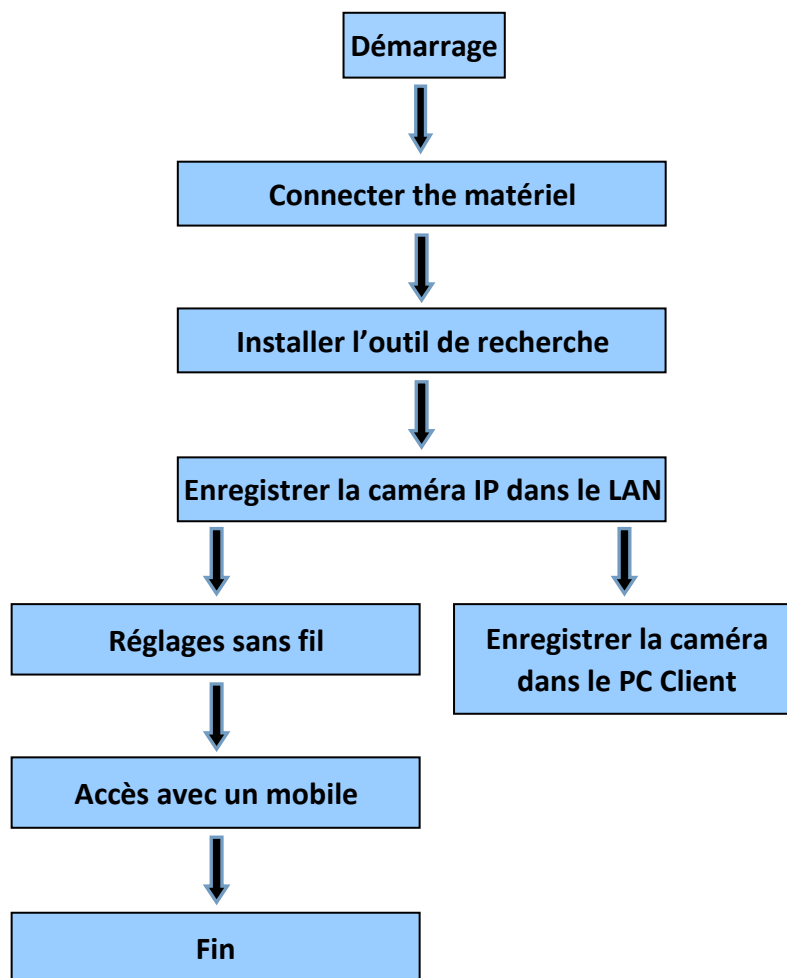
DENVER IPC-1030MK2


Liste de matériel :

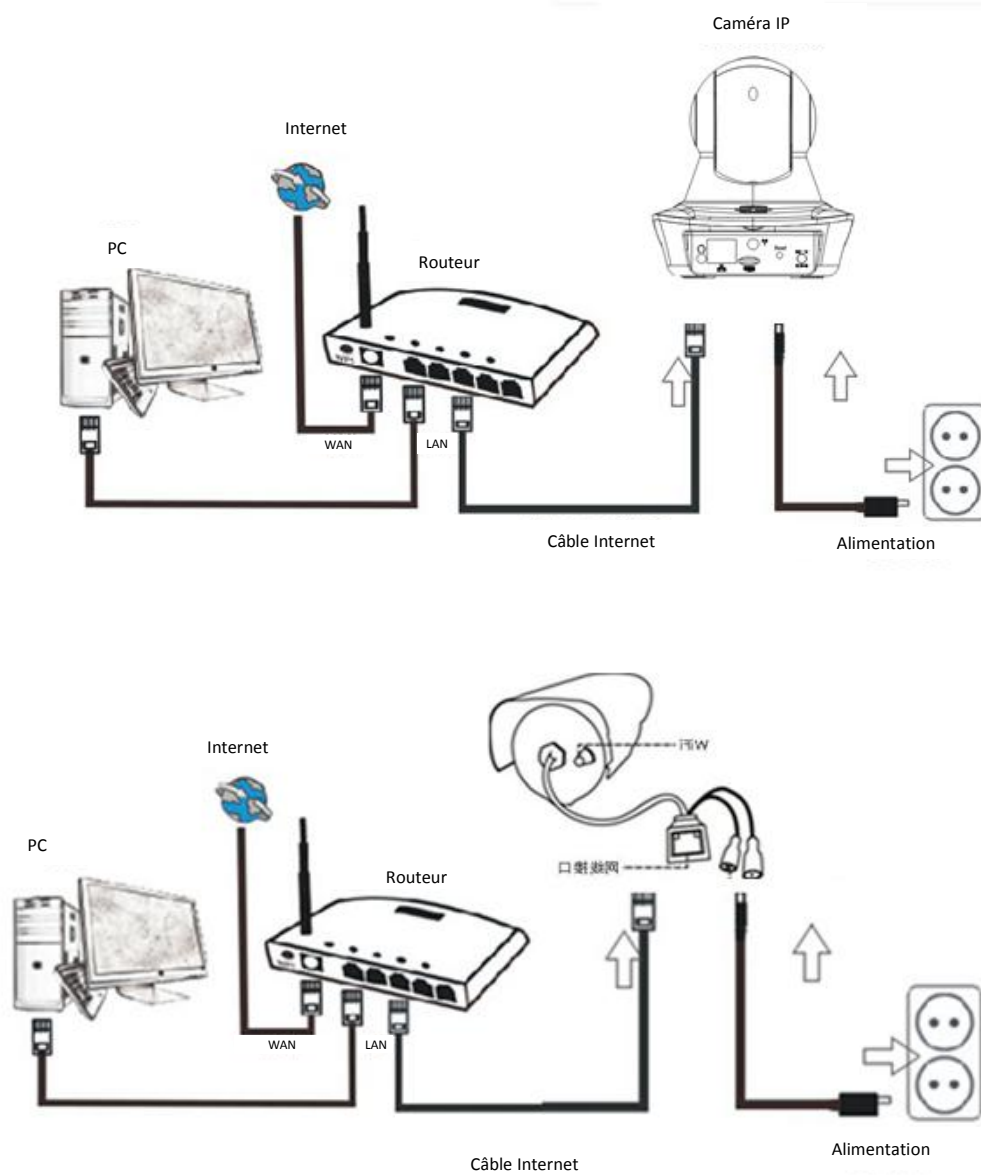


 **Remarque :** Certains modèles n'ont pas d'antenne séparée.

Procédure d'installation :



 **Remarque :** Lors de la première utilisation d'une caméra IP, voir la procédure ci-dessus.



Connecter la caméra à un câble Internet sur le routeur et le cordon d'alimentation sur le principal, comme indiqué ci-dessus.

1. Installation de l'outil de recherche

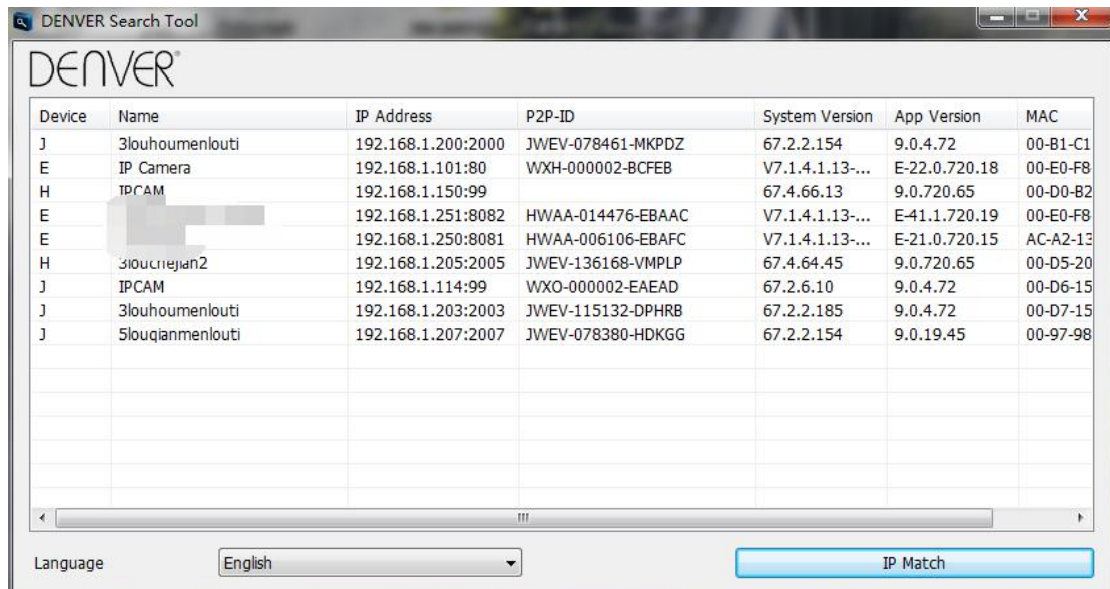


Insérer le CD et installer le matériel suivant :

1. Ouvrir le fichier "IPO-1320MK2 & IPC-1030MK2", cliquer sur "Réglage OCX" — "Suivant" — "Installer" — "Finir"
2. Ouvrir le fichier "Outil de recherche", copier "Outil de recherche" sur le bureau et lancer.

2. Enregistrer la caméra sur le LAN

Quand le matériel est correctement connecté, lancer l'outil de recherche, et l'adresse IP de la caméra s'affichera automatiquement.



Remarque : Si l'outil de recherche affiche le message « Le masque sous-réseau ne


correspond pas », veuillez cliquer

IP Match

Cliquer double l'adresse IP de la caméra dans l'outil de recherche.

Dans votre moteur de recherche par défaut, une page ressemblant à un enregistrement s'affiche :




 **Remarque** : L'identifiant et le mot de passe sont tous deux "admin"

(Veuillez changer l'identifiant et le mot de passe pour des raisons de sécurité)

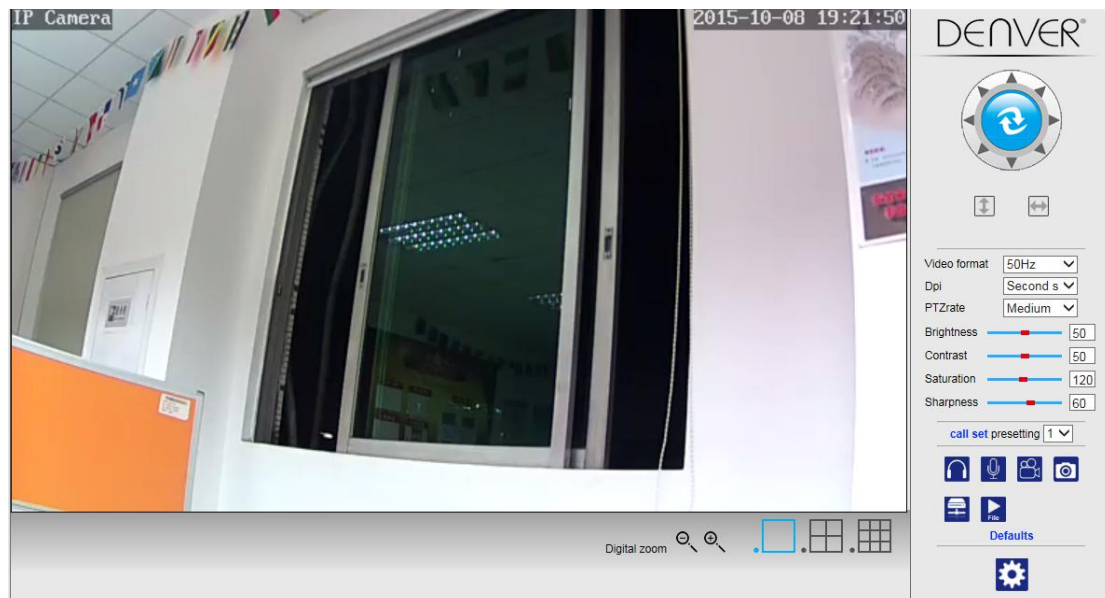
Après avoir changé l'identifiant et le mot de passe, la page **Enregistrement** s'affiche.
(Il supporte 6 visiteurs en ligne regardant en même temps)




 **Remarque** : Si l'OCX a déjà été installé, vous pouvez vous inscrire directement. Sinon, veuillez installer l'OCX.


- A. Cliquer sur "OCX" le télécharger et l'installer.
- B. Rafraichir la page Web et se réinscrire, la vidéo de caméra sera affichée comme ci-dessous

Vidéo en direct



3. Réglages sans fil

1. Cliquer sur  pour accéder aux réglages “sans fil”.
2. Rechercher les signaux WiFi et choisir le SSID désiré.
3. S’assurer que tous les paramètres sont les mêmes que sur le routeur, entrer la clé de réseau WIFI.
4. Après 30 secondes, cliquer sur “Vérifier”, la notification vous indiquera si les réglages WIFI sont réussis.
5. Si correct, revenir en arrière et sélectionner “Appliquer”, puis déconnecter le câble de réseau.

 **Remarque** : Si l’adresse IP de la caméra ne peut être trouvée avec l’outil de recherche, veuillez reconnecter le câble Internet pour vérifier les réglages WIFI.

Wireless	
Enable Wireless	<input checked="" type="radio"/> On <input type="radio"/> Off
SSID	<input type="text" value="ma"/> search
Security mode	WPA-PSK
WPA Algorithm	AES
Key	<input type="password" value="*****"/>
Re-type key	<input type="password" value="*****"/>
Check Wireless Setup	check

- Device information
- Time set
- Video settings
- Audio Settings
- Record Settings
- Alarm Service Settings
- Email
- FTP
- System Log
- Network Settings
- Wireless**
- DDNS Settings
- UPnP set
- PTZ set
- Multiple settings
- User Settings
- Maintain
- ONVIF
- Motion detection
- Auto Snap
- Video shade
- Image
- Back

Vérification du statut de la connexion du signal WIFI

Checking WiFi, please wait about 30 seconds.

Connected to WiFi successfully.
Select "Apply" to save these settings.

4. Réglage d'information sur l'appareil




- 1) Cliquer sur l'icône pour accéder aux réglages « Informations sur l'appareil »
- 2) Vous verrez toutes les informations sur la caméra IP

Device information	
Device ID:	IPCAM
P2P ID :	WXH-000002-BCFEB
Network Connection Status:	LAN
Current Visitors:	0
Software Version:	V7.1.4.1.13-20150521
Webware Version:	E-22.0.720.18
Mac address:	00:E0:F8:02:A4:4D
IP address:	192.168.1.153
Subnet mask:	255.255.255.0
Gateway:	192.168.1.1
Primary DNS:	202.96.134.33
Secondary DNS:	202.96.128.86
Manufacturer's DDNS status:	Failed
Third Party DDNS status:	disabled
System Start Time:	1970-01-01 08:00:18

- Device information**
- Time set
- Video settings
- Audio Settings
- Record Settings
- Alarm Service Settings
- Email
- FTP
- System Log
- Network Settings
- Wireless
- DDNS Settings
- PTZ set
- Multiple settings
- User Settings
- Maintain
- ONVIF
- Motion detection
- Auto Snap
- Video mask
- Image
- Back

5. Réglages de l'heure


- 1) Cliquer sur l'icône  pour accéder aux réglages "Heure"
- 2) Vous pouvez choisir n'importe quel serveur NTP, puis cliquer sur « Appliquer »
- 3) Choisir l'heure désirée et cliquer sur « Appliquer » pour l'activer

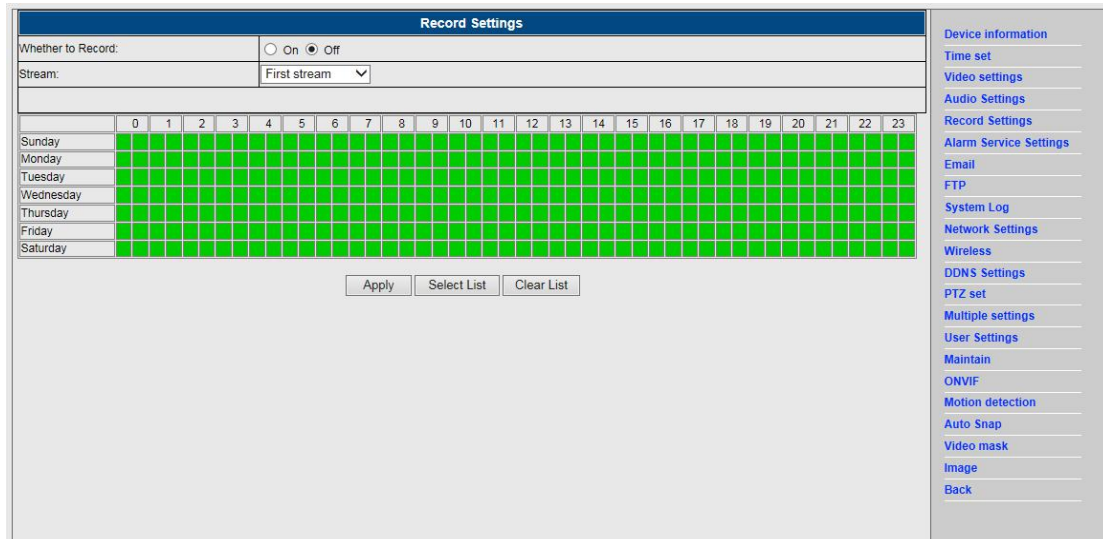
Time Settings	
Device Date Time	2015-09-21 15:15:36
Network Time Server <input type="checkbox"/>	
NTP server	time.windows.com
Interval	01 hours
Time zone	(GMT+08:00) Beijing, Singapore, Taipei

- Device information
- Time set
- Video settings
- Audio Settings
- Record Settings
- Alarm Service Settings
- Email
- FTP
- System Log
- Network Settings
- Wireless
- DDNS Settings
- PTZ set
- Multiple settings
- User Settings
- Maintain
- ONVIF
- Motion detection
- Auto Snap
- Video mask
- Image
- Back



6. Réglages d'enregistrement

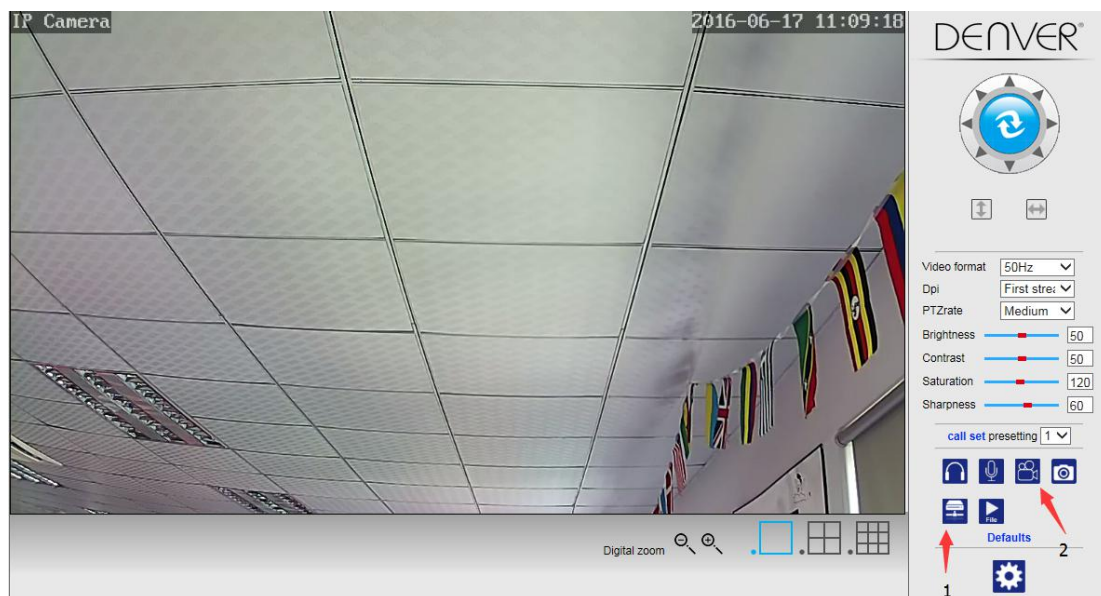
6.1 Enregistrement sur la Carte TF

- 1) Cliquer sur l'icône  pour enregistrer les réglages « Enregistrement »
- 2) Choisir « On »
- 3) Choisir entre « Premier stream » ou « Second stream »
- 4) Choisir l'heure d'enregistrement
- 5) Cliquer sur « Appliquer »



6.2 Enregistrement sur disque d' ordinateur

- 1) L' interface principale dans la machine, comme indiqué ci-dessous ;
- 2) Cliquez sur , sélectionner la capture d'enregistrement ;
- 3) Cliquez sur , Démarrer enregistrement.



Remarque : Si vous ne pouvez pas changer la capture d' enregistrement, veuillez suivre ces étapes :

Veuillez d' abord ouvrir l' outil de recherche, Trouver l' adresse IP de la caméra et la copier:

DENVER Search Tool

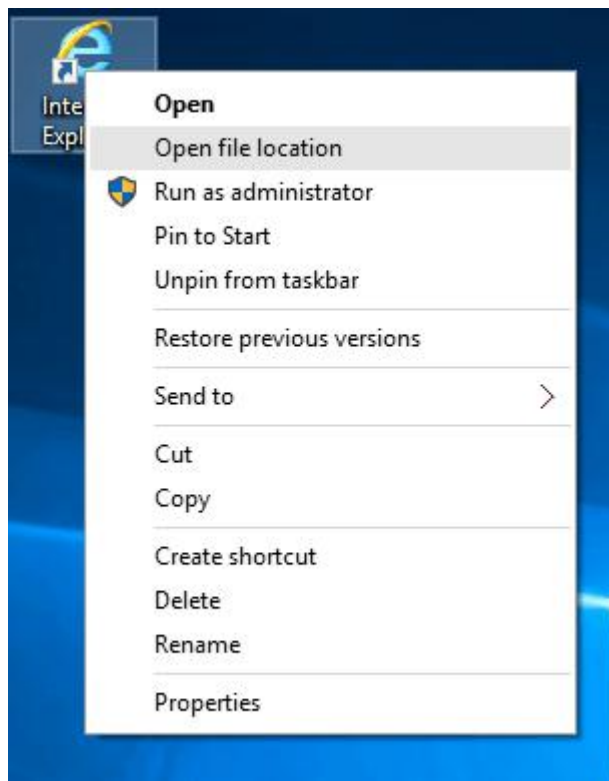
DENVER[®]

Device	Name	IP Address	P2P-ID	System Version	App Version	MAC
J	3louhoumenlouti	192.168.1.200:2000	JWEV-078461-MKPDZ	67.2.2.154	9.0.4.72	00-B1-C1
E	IP Camera	192.168.1.101:80	WXH-000002-BCFEB	V7.1.4.1.13-...	E-22.0.720.18	00-E0-F8
H	IPCAM	192.168.1.150:99		67.4.66.13	9.0.720.65	00-D0-B2
E		192.168.1.251:8082	HWAA-014476-EBAAC	V7.1.4.1.13-...	E-41.1.720.19	00-E0-F8
E		192.168.1.250:8081	HWAA-006106-EBAFC	V7.1.4.1.13-...	E-21.0.720.15	AC-A2-13
H	3louchejian2	192.168.1.205:2005	JWEV-136168-VMPLP	67.4.64.45	9.0.720.65	00-D5-20
J	IPCAM	192.168.1.114:99	WXO-000002-EAEAD	67.2.6.10	9.0.4.72	00-D6-15
J	3louhoumenlouti	192.168.1.203:2003	JWEV-115132-DPHRB	67.2.2.185	9.0.4.72	00-D7-15
J	3louqianmenlouti	192.168.1.207:2007	JWEV-078380-HDKGG	67.2.2.154	9.0.19.45	00-97-98

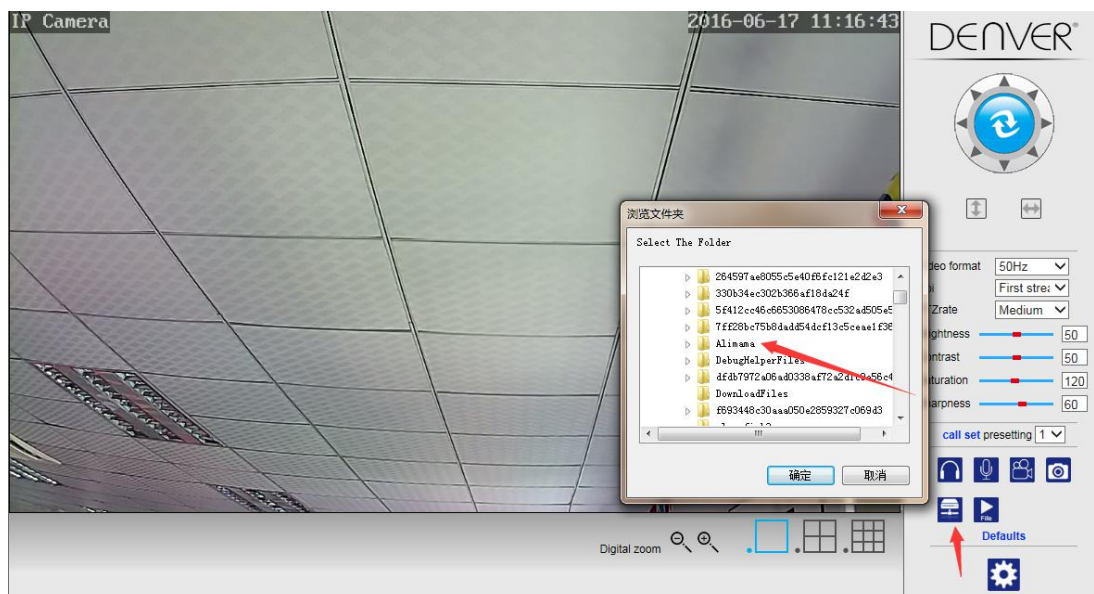
Language: English

IP Match

Puis, « Run » le moteur de recherche IE comme administrateur :

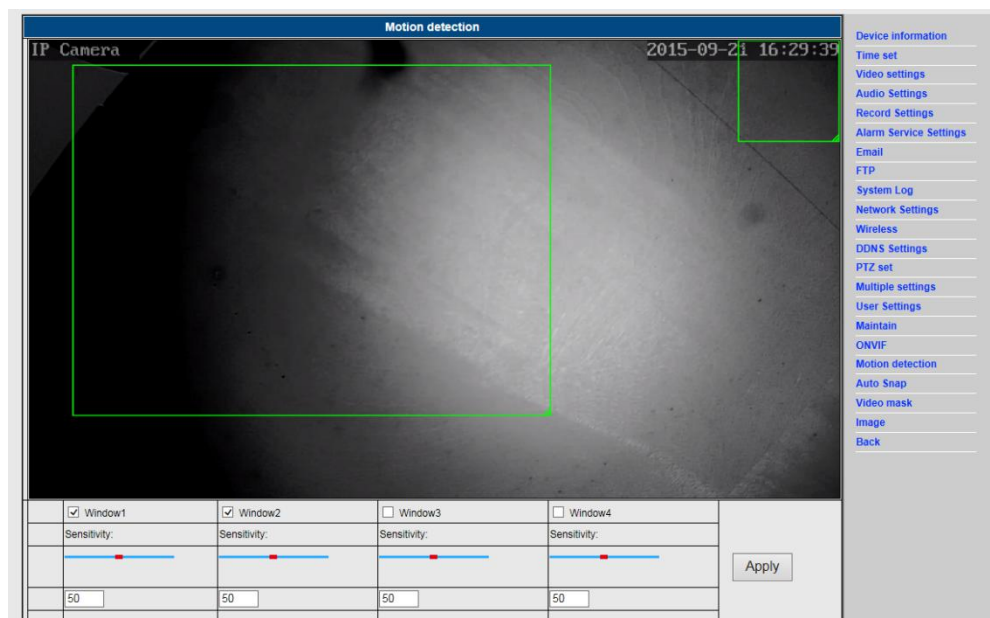


Finalement, Passer l'adresse IP de la caméra dans un moteur de recherche, Cliquez « Enter », puis vous pouvez modifier la capture d'enregistrement comme ci-dessous :



7. Réglages d'alarme et configuration de détection de mouvement

- 1) Premièrement, vous devez activer la "Détection de mouvement" et choisir les détails de page qui doivent être surveillés (vous pouvez modifier les détails à volonté).



- 2) Vous pouvez choisir la « sonnerie de déclenchement d'alarme » et l'heure, puis cliquer sur « Appliquer » ; si le mouvement est détecté dans les détails de page de configuration, l'alarme sonnera (le modèle sans fonction audio n'est pas fourni avec cette notification de ton de sonnerie d'alarme)

Alarm	
Linkage set	<input type="checkbox"/> E-mail Alarm and Send Picture
	<input type="checkbox"/> Save Picture to the FTP Server
	<input type="checkbox"/> Save Video to the FTP Server
	<input type="checkbox"/> Relay out 5 sec
	<input type="checkbox"/> Save Picture to the SD Card
	<input type="checkbox"/> Save Video to the SD card
	<input type="checkbox"/> The alarm triggering siren
	<input type="checkbox"/> Alarm preset 1
Image capture number	1
schedule	Select List Clear List
Sunday	0 1 2 3 4 5 6 7 8 9 10 11 12 13 14 15 16 17 18 19 20 21 22 23
Monday	
Tuesday	
Wednesday	
Thursday	
Friday	
Saturday	
Apply Cancel	

- Device information
- Time set
- Video settings
- Audio Settings
- Record Settings
- Alarm Service Settings
- Email
- FTP
- System Log
- Network Settings
- Wireless
- DDNS Settings
- PTZ set
- Multiple settings
- User Settings
- Maintain
- ONVIF
- Motion detection
- Auto Snap
- Video mask
- Image
- Back

8. Réglage de notification d'alarme et email, FTP

- 1) La page de configuration email sert à la préparation de la fonction d'alarme. Si la détection de mouvement active le déclenchement de la caméra, vous recevrez un email contenant des photos. La précondition pour cela est le réglage correct et le test de service. Ici, un exemple de configuration de compte Gmail:

Email Setting	
SMTP server:	smtp.gmail.com Server Port 25
Safe link	STARTTLS
Authentication	<input checked="" type="radio"/> On <input type="radio"/> Off
User name	22222222@gmail.com
Password	*****
Receiver	111111111@gmail.com
Sender	2222222221@gmail.com
Subject	test
Message	ok (the max length is 127)
Test Email settings	Test Please set first, and then test.
Apply Cancel	

- Device information
- Time set
- Video settings
- Audio Settings
- Record Settings
- Alarm Service Settings
- Email
- FTP
- System Log
- Network Settings
- Wireless
- DDNS Settings
- PTZ set
- Multiple settings
- User Settings
- Maintain
- ONVIF
- Motion detection
- Auto Snap
- Video mask
- Image
- Back

Remarque : Cette fonction n'est active que si la caméra est connectée au réseau. Si vous utilisez Gmail, vous devez configurer le port comme 465, SSL comme TLS. Mais le plus important est que vous devez vérifier si votre client email a activé le SMTP.

Après le premier email de test, vous recevrez un email de Google avec une tentative d'enregistrement.

Option 2 :

Changez votre réglage pour permettre des applis moins sûres d' accéder à votre compte, suivez ces étapes :

1. Allez dans la section de Mon compte « Applis moins sûres ».
2. Puis sur « Accéder à des applis moins sûres », sélectionner Activer. (Remarque pour les utilisateurs d'Appis Google : Ce paramètre est caché si votre administrateur a verrouillé l'accès à un compte d'applis moins sûres)
3. Plus de détails sur les applis moins sûres, allez sur ce lien :
<https://support.google.com/a/answer/6260879?hl=en>.

- 2) Le service FTP est une précondition pour la fonction d'alarme. Si la détection de mouvement active votre caméra, un email avec des photos vous sera soumis. Pour cela, il faut que vous configurez le service email correctement l'entrée d'email pour sa fonctionnalité. Par exemple :

FTP	
Server Address	192.168.1.54
Server Port	21
User name	admin
Password	•••
Passive mode	<input checked="" type="radio"/> On <input type="radio"/> Off
Storage Path	/
Test FTP settings	<input type="button" value="Test"/> Please set first, and then test.

[Device information](#)

[Time set](#)

[Video settings](#)

[Audio Settings](#)

[Record Settings](#)

[Alarm Service Settings](#)

[Email](#)

[FTP](#)

[System Log](#)

[Network Settings](#)

[Wireless](#)

[DDNS Settings](#)

[PTZ set](#)

[Multiple settings](#)

[User Settings](#)

[Maintain](#)

[ONVIF](#)

[Motion detection](#)

[Auto Snap](#)

[Video mask](#)

[Image](#)

[Back](#)

- 3) Réglages de service d'alarme, veuillez entrer les mêmes réglages comme dans la prise d'écran ci-dessous :

Alarm

Linkage set

 E-mail Alarm and Send Picture
 Save Picture to the FTP Server
 Save Video to the FTP Server
 Relay out 5 sec
 Save Picture to the SD Card
 Save Video to the SD Card
 The alarm triggering siren
 Alarm preset 1

[Device information](#)
[Time set](#)
[Video settings](#)
[Audio Settings](#)
[Record Settings](#)
[Alarm Service Settings](#)
[Email](#)
[FTP](#)
[System Log](#)
[Network Settings](#)
[Wireless](#)
[DDNS Settings](#)
[PTZ set](#)
[Multiple settings](#)
[User Settings](#)
[Maintain](#)
[ONVIF](#)
[Motion detection](#)
[Auto Snap](#)
[Video mask](#)
[Image](#)
[Back](#)

Image capture number 1

schedule Select List Clear List

	0	1	2	3	4	5	6	7	8	9	10	11	12	13	14	15	16	17	18	19	20	21	22	23
Sunday																								
Monday																								
Tuesday																								
Wednesday																								
Thursday																								
Friday																								
Saturday																								

9. Enregistrement du système et réglage du réseau

- 1). L'enregistrement de système est prévu pour que les administrateurs surveillent le fonctionnement du système

```

[1970_01_01 08:00:27] warning: ini file(config_wifiex.ini) not found!!!
[1970_01_01 08:00:30] ipc_server start.
[1970_01_01 08:00:31] user(admin) login for live stream.
[1970_01_01 08:00:31] user(admin) login for live stream.
[1970_01_01 12:37:51] user(admin) login for live stream.
[1970_01_01 12:41:24] user(admin) logout from live stream.
[1970_01_01 20:47:23] ircut: display switch(blackwhite -> color).
[1970_01_01 20:49:37] ircut: display switch(color -> blackwhite).
[1970_01_01 21:13:50] ircut: display switch(blackwhite -> color).
[1970_01_01 21:18:06] ircut: display switch(color -> blackwhite).
[1970_01_01 21:29:12] ircut: display switch(blackwhite -> color).
[1970_01_02 05:28:03] ircut: display switch(color -> blackwhite).
[1970_01_02 05:57:22] ircut: display switch(blackwhite -> color).
[1970_01_02 06:49:06] ircut: display switch(color -> blackwhite).
[1970_01_02 19:47:00] ircut: display switch(blackwhite -> color).
[1970_01_03 03:39:48] ircut: display switch(color -> blackwhite).
[1970_01_03 20:49:19] ircut: display switch(blackwhite -> color).
[1970_01_03 21:07:33] ircut: display switch(color -> blackwhite).
[1970_01_03 21:22:09] ircut: display switch(blackwhite -> color).
[1970_01_04 00:08:44] ircut: display switch(color -> blackwhite).
[1970_01_04 00:23:25] ircut: display switch(blackwhite -> color).
[1970_01_04 01:20:35] ircut: display switch(color -> blackwhite).
[1970_01_04 01:26:07] ircut: display switch(blackwhite -> color).
[1970_01_04 01:34:25] ircut: display switch(color -> blackwhite).
[1970_01_04 01:40:48] ircut: display switch(blackwhite -> color).
[1970_01_04 01:54:51] ircut: display switch(color -> blackwhite).
[1970_01_04 02:20:15] ircut: display switch(blackwhite -> color).
[1970_01_04 02:28:42] ircut: display switch(color -> blackwhite).
[1970_01_04 21:39:39] ircut: display switch(blackwhite -> color).
[2015_08_31 18:22:47] ircut: display switch(color -> blackwhite).
[2015_09_01 06:35:25] ircut: display switch(blackwhite -> color).
[2015_09_01 18:01:27] ircut: display switch(color -> blackwhite).
[2015_09_02 06:42:50] ircut: display switch(blackwhite -> color).
[2015_09_02 15:01:50] user(admin) login for live stream.
[2015_09_02 15:01:56] user(admin) logout from live stream.
[2015_09_02 18:20:23] ircut: display switch(color -> blackwhite).
[2015_09_03 06:22:41] ircut: display switch(blackwhite -> color).

```

Device information

[Device information](#)
[Time set](#)
[Video settings](#)
[Audio Settings](#)
[Record Settings](#)
[Alarm Service Settings](#)
[Email](#)
[FTP](#)
[System Log](#)
[Network Settings](#)
[Wireless](#)
[DDNS Settings](#)
[PTZ set](#)
[Multiple settings](#)
[User Settings](#)
[Maintain](#)
[ONVIF](#)
[Motion detection](#)
[Auto Snap](#)
[Video mask](#)
[Image](#)
[Back](#)


[Device information](#)
[Time set](#)
[Video settings](#)
[Audio Settings](#)
[Record Settings](#)
[Alarm Service Settings](#)
[Email](#)
[FTP](#)
[System Log](#)
[Network Settings](#)
[Wireless](#)
[DDNS Settings](#)
[PTZ set](#)
[Multiple settings](#)
[User Settings](#)
[Maintain](#)
[ONVIF](#)
[Motion detection](#)
[Auto Snap](#)
[Video mask](#)
[Image](#)
[Back](#)

- 2). Dans "Réglages du réseau", vous pouvez modifier l'adresse IP, le passage et le numéro de port

LAN Settings	
IP Configuration Type	Fixed IP Address
IP address	192.168.1.153
Subnet mask	255.255.255.0
Gateway	192.168.1.1
DNS Configuration Type	Manual DNS
Primary DNS	202.96.134.33
Secondary DNS	202.96.128.86
HTTP Port	80 (80 or 1024-49151)
RTSP Port	554 (554 or 1024-49151)
RTSP Permission verify	<input checked="" type="radio"/> On <input type="radio"/> Off (Note: Modify the settings, reboot the device)

[Device information](#)
[Time set](#)
[Video settings](#)
[Audio Settings](#)
[Record Settings](#)
[Alarm Service Settings](#)
[Email](#)
[FTP](#)
[System Log](#)
[Network Settings](#)
[Wireless](#)
[DDNS Settings](#)
[PTZ set](#)
[Multiple settings](#)
[User Settings](#)
[Maintain](#)
[ONVIF](#)
[Motion detection](#)
[Auto Snap](#)
[Video mask](#)
[Image](#)
[Back](#)

10. Réglage DDNS

- 1) Cliquer sur l'icône  et les « Réglages de service DDNS » désirés.
- 2) Choisir le serveur DDNS, entrer l'identifiant et le mot de passe DDNS.
- 3) Soumettre, rafraichir, puis le statut de DDNS indique "DDNS réussi".

DDNS	
Main DDNS	<input checked="" type="radio"/> On <input type="radio"/> Off
Server Address	ipcnp.com
Server Port	80
User name	d3334
Password	*****
3th DDNS	<input checked="" type="radio"/> On <input type="radio"/> Off
Server Provider	Dyndns.org
User name	myuserid
Password	*****
Your Domain	mydomain.dyndns.org

[Device information](#)
[Time set](#)
[Video settings](#)
[Audio Settings](#)
[Record Settings](#)
[Alarm Service Settings](#)
[Email](#)
[FTP](#)
[System Log](#)
[Network Settings](#)
[Wireless](#)
[DDNS Settings](#)
[PTZ set](#)
[Multiple settings](#)
[User Settings](#)
[Maintain](#)
[ONVIF](#)
[Motion detection](#)
[Auto Snap](#)
[Video mask](#)
[Image](#)
[Back](#)

11. Réglage PTZ et réglage d'utilisateur

1). Ici, vous pouvez configurer des options PTZ

PTZ set	
Cruise laps	1 (1-50)
PTZ speed	Fast
Centered after Self-check	<input checked="" type="radio"/> On <input type="radio"/> Off
Close the alarm while PTZ movement	<input checked="" type="radio"/> On <input type="radio"/> Off

Apply Cancel

[Device information](#)
[Time set](#)
[Video settings](#)
[Audio Settings](#)
[Record Settings](#)
[Alarm Service Settings](#)
[Email](#)
[FTP](#)
[System Log](#)
[Network Settings](#)
[Wireless](#)
[DDNS Settings](#)
[PTZ set](#)
[Multiple settings](#)
[User Settings](#)
[Maintain](#)
[ONVIF](#)
[Motion detection](#)
[Auto Snap](#)
[Video mask](#)
[Image](#)
[Back](#)

2). Modification du mot de passe utilisateur

User Settings			
Preview	User name	Password	Re-type password
admin	admin	****	****
user			
guest			

Apply Cancel

[Device information](#)
[Time set](#)
[Video settings](#)
[Audio Settings](#)
[Record Settings](#)
[Alarm Service Settings](#)
[Email](#)
[FTP](#)
[System Log](#)
[Network Settings](#)
[Wireless](#)
[DDNS Settings](#)
[PTZ set](#)
[Multiple settings](#)
[User Settings](#)
[Maintain](#)
[ONVIF](#)
[Motion detection](#)
[Auto Snap](#)
[Video mask](#)
[Image](#)
[Back](#)

12. Réglages multiples

- 1) Rafraichir l'appareil dans la recherche LAN, puis vous trouverez d'autres cameras connectées au même LAN
- 2) Cliquer sur le "2^{ème} appareil"
- 3) Cliquer sur la caméra désirée pour l'ajouter comme 2^{ème} appareil, entrer l'identifiant et le mot de passe corrects
- 4) Cliquer sur « Appliquer »
- 5) Vous pouvez ajouter jusque 9 caméras aux réglages multiples

Multiple settings	
Lan Search	<div style="border: 1px solid gray; padding: 2px;"> IP Camera(192.168.1.153) IP Camera(192.168.1.104) IP Camera(192.168.1.251) IP Camera(192.168.1.198) (192.168.1.132) Demo(192.168.1.250) </div> <input type="button" value="Refresh"/>
The 1st device	Local Host
The 2nd device	None
	Overlay Camera Name: <input type="text" value="IP Camera"/> IP: <input type="text" value="192.168.1.198"/> Port: <input type="text" value="80"/> User: <input type="text" value="admin"/> Password: <input type="password" value="****"/>
	<input type="button" value="Add"/> <input type="button" value="Remove"/>
The 3rd device	None
The 4th device	None
The 5th device	None
The 6th device	None
The 7th device	None
The 8th device	None
The 9th device	None
<input type="button" value="Apply"/> <input type="button" value="Cancel"/>	

- [Device information](#)
- [Time set](#)
- [Video settings](#)
- [Audio Settings](#)
- [Record Settings](#)
- [Alarm Service Settings](#)
- [Email](#)
- [FTP](#)
- [System Log](#)
- [Network Settings](#)
- [Wireless](#)
- [DDNS Settings](#)
- [PTZ set](#)
- [Multiple settings](#)
- [User Settings](#)
- [Maintain](#)
- [ONVIF](#)
- [Motion detection](#)
- [Auto Snap](#)
- [Video mask](#)
- [Image](#)
- [Back](#)

13. Maintenance et ONVIF

- 1) Avec cette option, vous pouvez restaurer la caméra aux réglages d'usine, et effectuer des mises à jour de matériel.

Initialize	
Reboot	<input type="text" value="reboot"/>
Restore Factory Defaults	<input type="text" value="factory default"/>
Upgrade	<input type="text"/> <input type="button" value="浏览..."/> <input type="button" value="ok"/>

- [Device information](#)
- [Time set](#)
- [Video settings](#)
- [Audio Settings](#)
- [Record Settings](#)
- [Alarm Service Settings](#)
- [Email](#)
- [FTP](#)
- [System Log](#)
- [Network Settings](#)
- [Wireless](#)
- [DDNS Settings](#)
- [PTZ set](#)
- [Multiple settings](#)
- [User Settings](#)
- [Maintain](#)
- [ONVIF](#)
- [Motion detection](#)
- [Auto Snap](#)
- [Video mask](#)
- [Image](#)
- [Back](#)

2) Support ONVIF

ONVIF	
onvif:	<input checked="" type="radio"/> On <input type="radio"/> Off
Server Port:	8080
Preview:	<input type="radio"/> Check type <input checked="" type="radio"/> No check
Time zone Settings:	<input checked="" type="radio"/> Allow <input type="radio"/> Prohibit
Image Parameters Settings:	<input type="radio"/> Allow <input checked="" type="radio"/> Prohibit

- [Device information](#)
- [Time set](#)
- [Video settings](#)
- [Audio Settings](#)
- [Record Settings](#)
- [Alarm Service Settings](#)
- [Email](#)
- [FTP](#)
- [System Log](#)
- [Network Settings](#)
- [Wireless](#)
- [DDNS Settings](#)
- [PTZ set](#)
- [Multiple settings](#)
- [User Settings](#)
- [Maintain](#)
- [ONVIF](#)
- [Motion detection](#)
- [Auto Snap](#)
- [Video mask](#)
- [Image](#)
- [Back](#)

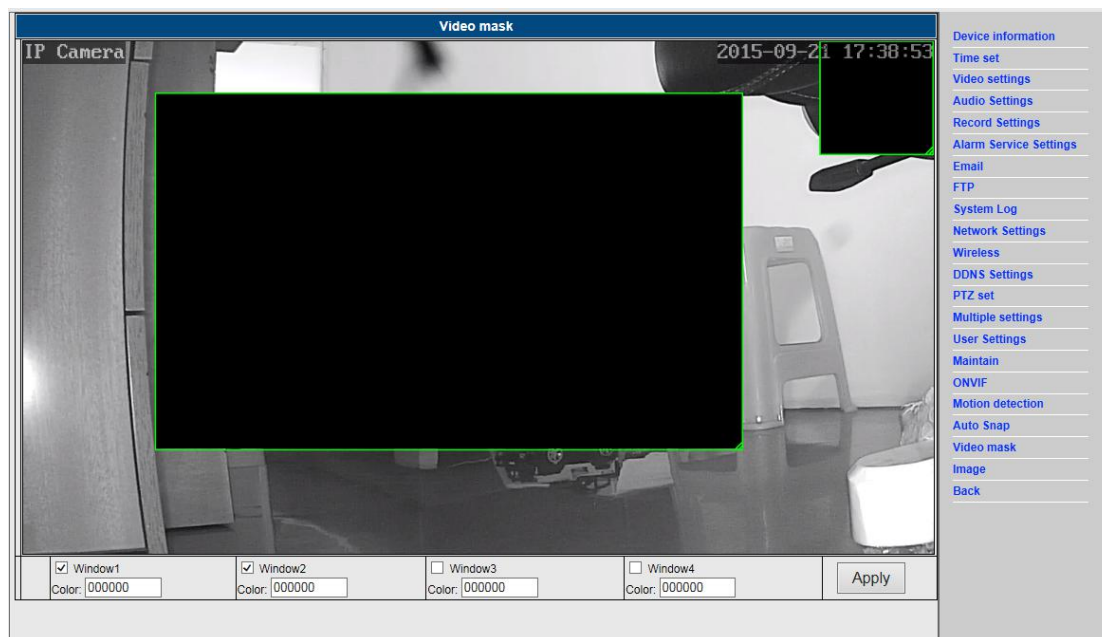
14. Auto Snap et Video Mark

1) Capture d'images sur la carte SD et téléchargement FTP

Auto Snap	
SD card Snapshot interval:	60 sec <input type="checkbox"/> Save Picture to the SD Card
FTP Snapshot interval:	60 sec <input type="checkbox"/> Save Picture to the FTP Server FTP

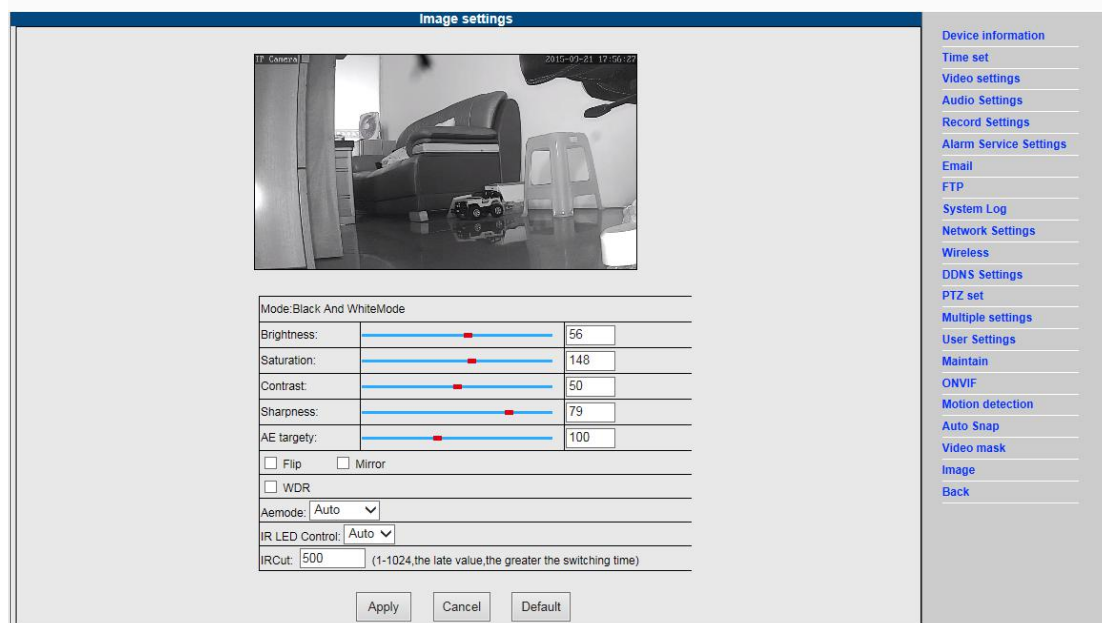
- [Device information](#)
- [Time set](#)
- [Video settings](#)
- [Audio Settings](#)
- [Record Settings](#)
- [Alarm Service Settings](#)
- [Email](#)
- [FTP](#)
- [System Log](#)
- [Network Settings](#)
- [Wireless](#)
- [DDNS Settings](#)
- [PTZ set](#)
- [Multiple settings](#)
- [User Settings](#)
- [Maintain](#)
- [ONVIF](#)
- [Motion detection](#)
- [Auto Snap](#)
- [Video mask](#)
- [Image](#)
- [Back](#)

- Sélectionner les détails d'écran (vous pouvez changer la taille de la fenêtre), cliquer sur « Appliquer » et une zone obscure apparaît sur l'écran



15. Réglage d'image

- Cliquer sur appliquer pour modifier la brillance, la saturation, la netteté, l'exposition, le contraste
- Cliquer sur l'application pour modifier le mode d'exposition, la lampe infrarouge,
- Cliquer sur les applications pour changer la valeur de l'IR
- Si vous cliquez sur "Par défaut", tous les réglages d'image seront restaurés à la valeur par défaut




FAQ :

A. Mot de passe oublié

- 1) Réinitialiser la caméra. Quand l'appareil est sous tension, vous devez appuyer sur RESET pendant 10 secondes. Le bouton se trouve en bas de la caméra. Avec les cameras extérieures, le bouton blanc de réinitialisation est situé au bout du cordon d'alimentation.
- 2) Quand la réinitialisation est terminée, la caméra est réinitialisée aux réglages d'usine, puis l'identifiant et le mot de passe sont "**admin**".

B. Pas de vidéo, seul un écran noir est affiché dans le moteur de recherche

 Remarque : S'il n'y a toujours pas de vidéo après avoir active OCX ActiveX, veuillez activer les options ActiveX dans les réglages de sécurité IE en exécutant les étapes suivantes :

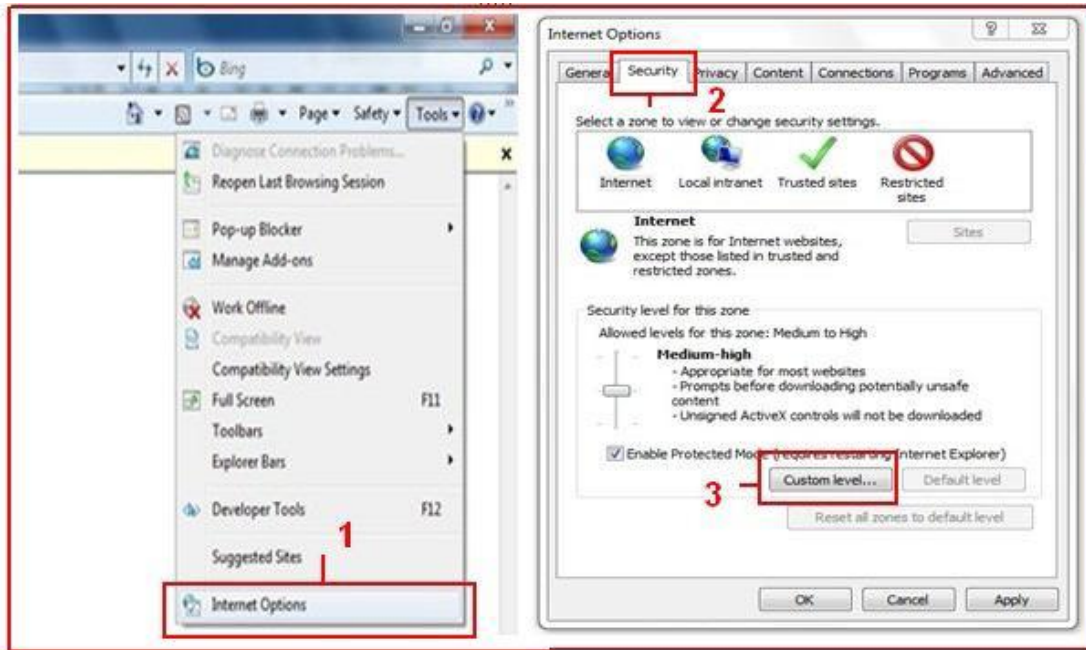
1. Désactiver le pare-feu de votre ordinateur.
2. Changer les réglages ActiveX dans le moteur de recherche "IE" > "Outil" > "Options Internet" > "Sécurité" > "Niveau de personnalisation" > "Contrôle ActiveX et Plug-ins", toutes les options ActiveX doivent être configurées "Active" :

En particulier :

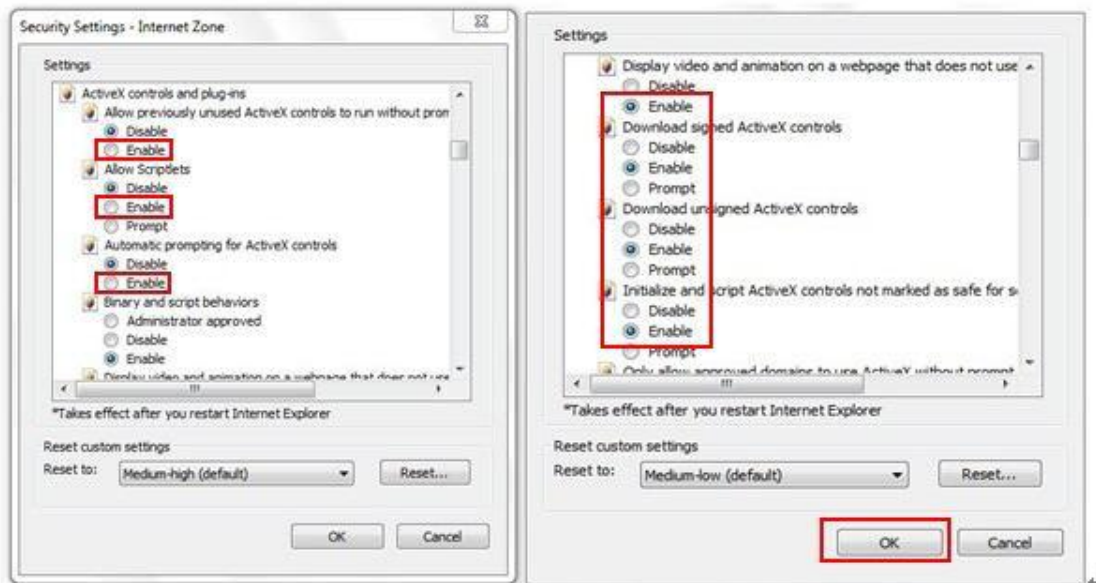
Activé : Télécharger les contrôles ActiveX non signés

Activé : Initialiser et inscrire les contrôles ActiveX non marqués comme sûrs

Activé : Mettre en route les contrôles ActiveX et plug-ins



a.



b.

TOUS DROITS RÉSERVÉS, COPYRIGHT DENVER ELECTRONICS A/S

DENVER®

www.denver-electronics.com



Les appareils électriques et électroniques et les batteries contiennent des matériaux, composants et substances qui peuvent nuire à votre santé et à l'environnement si ces déchets ne sont pas traités de façon appropriée.

Les appareils électriques et électroniques et les batteries sont marqués par le symbole de poubelle avec roulettes et une croix dessus, voir ci-dessous. Ce symbole indique que les appareils électriques et électroniques et les batteries doivent être collectés et jetés séparément des ordures ménagères.

En tant qu'utilisateur final, il est important que vous jetiez les batteries usagées dans des centres de collecte appropriés. En mettant en rebus les batteries pour être recyclées conformément à la réglementation vous contribuez à préserver l'environnement.

Dans toutes les villes existent des points de collecte où les appareils électriques et électroniques et les batteries peuvent y être déposés sans frais pour le recyclage. Vous pouvez obtenir des informations supplémentaires auprès des autorités locales de la ville.

Importateur :
DENVER ELECTRONICS A/S
Omega 5A Soeften
DK-8382 Hinnerup
Danemark
[facebook.com/denverelectronics](https://www.facebook.com/denverelectronics)

Le soussigné, Inter Sales A/S, déclare que l'équipement radioélectrique du type IPO-1320MK2, IPC-1030MK2 est conforme à la directive 2014/53/UE. Le texte complet de la déclaration UE de conformité est disponible à l'adresse internet suivante:

<http://www.denver-electronics.com/denver-ipo-1320mk2/>

<http://www.denver-electronics.com/denver-ipc-1030mk2/>

Plage des fréquences de fonctionnement : 2402-2480MHz

Puissance de sortie maximale : 40dBm