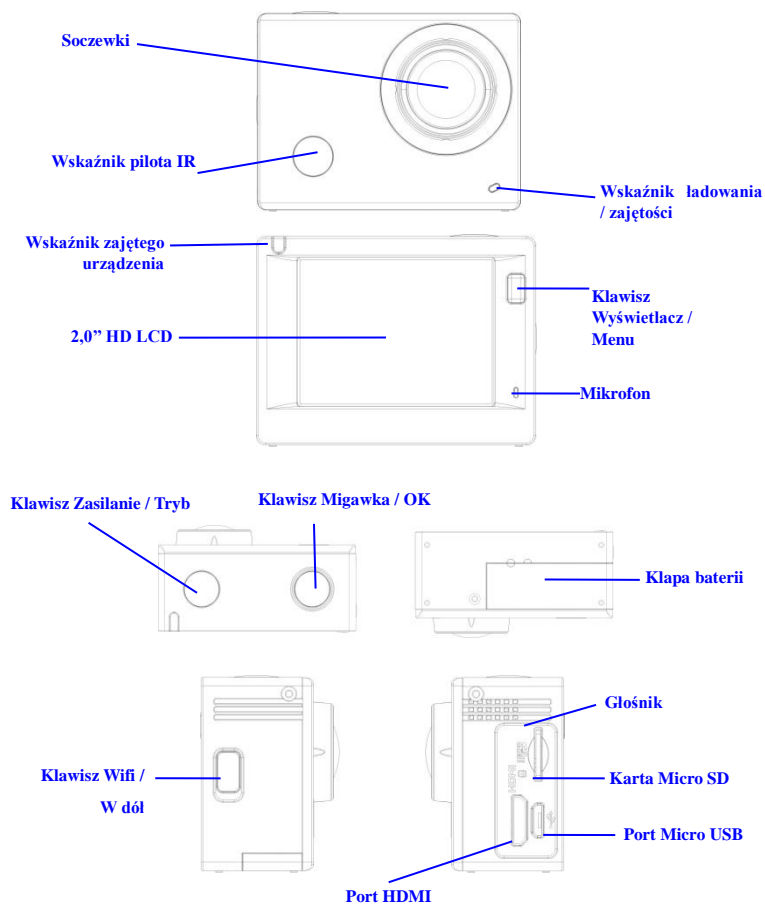


Opis wyglądu i klawiszy



Rozpoczęcie użytkowania

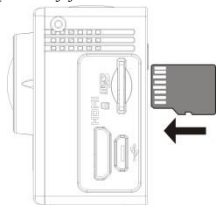
1. Naładować wbudowaną baterię litową



W celu ładowania podłączyć kamerę do komputera, wówczas wskaźnik ładowania zaświeci się czerwono a wyłączy po naładowaniu. Na ogół pełne ładowanie zajmuje 2 do 4-ch godzin.

2. Użycie karty pamięci

1. Wsunąć kartę TF do gniazda, aż do końca, wg wygrawerowanej wskazówki przy gnieździe karty.
2. Aby kartę TF wyjąć, nacisnąć lekko jej koniec a wówczas wyskoczy.

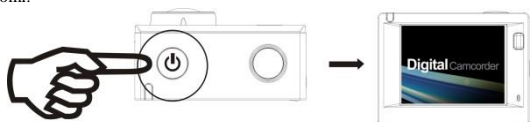


Proszę pamiętać: Karty UHS (ultra highspeed) nie działają, nie są one zgodne wstecz w 100%

Uwaga: Kamera nie ma wbudowanej jednostki pamięci, więc proszę pamiętać o włożeniu karty przed użyciem (zaleca się użycie kart TF lepszej jakości).

3. Zasilanie zał./wyl.

- 3.1 Włączenie: Nacisnąć klawisz Zasilania przez 3 sekundy, ekran włączy się a kamera uruchomi.



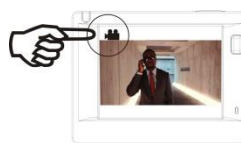
- 3.2 Wyłączenie zasilania: Aby kamerę wyłączyć, gdy jest ona w stanie bezczynności, należy przycisnąć przez 3 sekundy klawisz Zasilania.

- 3.3 Automatyczne wyłączenie ekranu: Ekran wyłączy się automatycznie, by zaoszczędzić energię, gdy kamera jest w stanie bezczynności. Wskaźnik wyłączonego ekranu wówczas się zaświeci.

- 3.4 Wyłączenie zasilania z powodu braku energii. Gdy akumulator jest rozładowany, to wyświetli się na ekranie LCD ikona [symbol] wskazująca konieczność naładowania. Gdy ikona zamieni się na czerwoną i będzie migotać, to kamera wyłączy się automatycznie.

4. Zmiana trybów działania

Kamera ma 3 tryby działania, zapis wideo, tryb zdjęć i tryb odtwarzania. Po włączeniu, naciskać klawisz Zasilania, by je przełączać.



Tryb zapisu wideo



Tryb wykonywania zdjęć

5. Znacznik

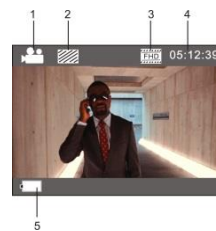
Wskaźnik zajętości (czerwony): Gdy kamera pracuje np. zapisuje wideo, wykonuje zdjęcia lub automatycznie wyłączyła ekran, to wskaźnik działania migocze.

Wskaźnik ładowania (niebieski): Gdy jest włączony, to użytkownik jest informowany, że kamera jest ładowana, wyłączy się on po naładowaniu.

6. Tryb zapisu wideo

Po włączeniu zasilania, kamera przejdzie bezpośrednio do trybu zapisu wideo z trybem podglądu, nacisnąć klawisz migawki, by rozpocząć zapis wideo; nacisnąć go ponownie, by zapisywanie zatrzymać. Jeśli karta pamięci zapełni się, lub napięcie zasilania jest za niskie, zapis zostanie zatrzymany:

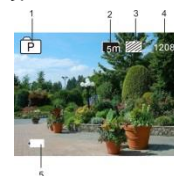
1. Ikona trybu, wskazująca tryb zapisu wideo; Wskazuje jakość wideo;
 2. Wskazuje rozmiar wideo, a FHD 1080P(30FPS) / HD 720P(60FPS) / HD 720P(30FPS) jest opcjonalna;
 3. Czas zapisu, wskazujący możliwą długość czasową zapisu;
 4. Ikona akumulatora, wskazująca aktualny stan naładowania;
- (Możliwe jest maksymalnie 29 minut nagrania wideo, po czym następuje zatrzymanie. Aby kontynuować, należy ręcznie ponownie włączyć aparat.)**



7. Tryb wykonywania zdjęć

Po włączeniu zasilania, nacisnąć dwukrotnie klawisz włączenia Zasilania, by przejść do trybu zdjęć, a w trybie podglądu nacisnąć klawisz migawki, by wykonać zdjęcie:

1. Ikona trybu, wskazująca aktualny stan jest dla trybu zdjęć;
2. Rozmiar wideo, a 5M/8M/12M jest opcjonalny;
3. Ikona jakości zdjęć;
4. Licznik wskazujący ilość zdjęć do wykonania;
5. Ikona akumulatora, wskazująca aktualny stan naładowania.



8. Posługiwanie się menu

Są różne menu dla każdego trybu pracy, jak pokazano na następujących rysunkach:



Menu dla zapisu wideo

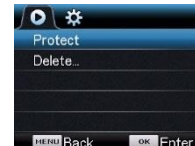


Menu trybu ustawień

Działanie: Nacisnąć klawisz menu, menu tego trybu wyświetli się na LCD. W tym czasie nacisnąć klawisz włączenia Zasilania, aby przesunąć kursor w prawo lub w lewo i nacisnąć klawisz WIFI by przesunąć kursor do góry lub w dół i wybierać kolejno menu. Nacisnąć klawisz OK, by potwierdzić i nacisnąć klawisz Menu, by powrócić lub opuścić tryb menu.



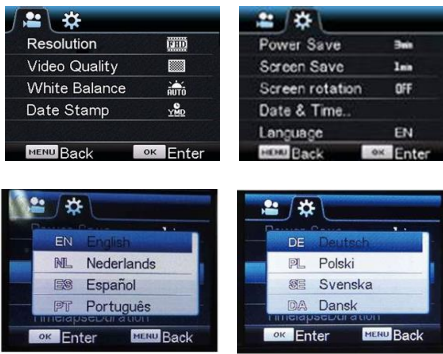
Menu dla trybu zdjęć



Menu odtwarzania

9. Jak zmienić język?

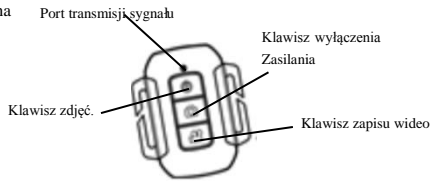
Naciśnij przycisk „menu”, następnie naciśnij „włącznik”, a wejdiesz do menu ustawiania trybu. Naciśnij przycisk „Wi-Fi”, wybierz „język” i kliknij „ok”.



Zastosowanie pilota

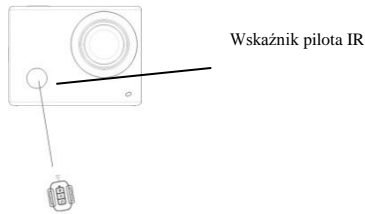
1. Określenie klawiszy pilota

Klawisze pilota pokazano na rysunku po prawej:



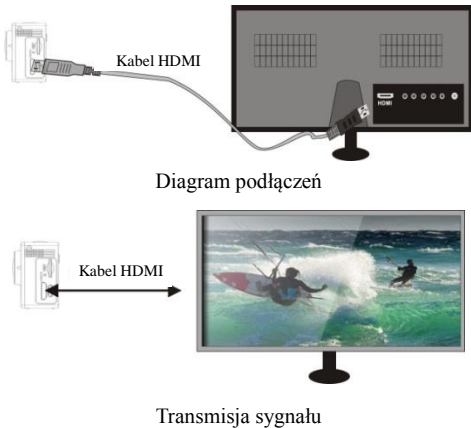
2. Zastosowanie pilota:

Korzystając z pilota, można uzyskać funkcje zapisu wideo, wykonywania zdjęć i wyłączenia bez operowania kamerą. Wystarczy nakierować port transmisji pilota na czujnik odbioru podczerwieni w kamerze i naciskać odpowiednie klawisze, by uzyskać funkcje zapisu wideo, wykonywania zdjęć i wyłączenia.



Podłączenie urządzenia do HDTV:

Podłączyć kamerę wideo do telewizora HDTV kablem HD, jak pokazano na poniższym rysunku, sygnał pokazany na wyświetlaczu kamery zostanie przesłany automatycznie do telewizora HDTV i można na nim przeglądać wykonane wideo HD oraz fotografie.




Aplikacja (dla systemu Android i iOS)


I. Jak uzyskać program instalacji aplikacji

1. Dla systemu Android, należy wyszukać "DENVER ACTION CAM 1" w Play Store, by uzyskać odpowiedni program instalacji, a następnie można zainstalować go zgodnie z podanymi wskazówkami .
2. Dla systemu IOS, należy wyszukać "DENVER ACTION CAM 1" w APP Store, by uzyskać odpowiedni program instalacji, a następnie można zainstalować go zgodnie z podanymi wskazówkami .

II. WIFI kamery i Aplikacje Systemowe

Aplikacje Android



1. Proszę zainstalować program aplikacji DENVER ACTION CAM 1 (dostarczany przez dostawcę lub internet) dla telefonu komórkowego Android lub tabletu PC, następnie ekran wyświetlacza wyświetli ikonę .

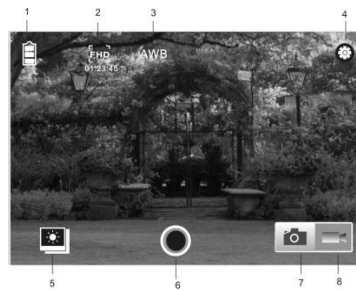
2. Wsunąć kartę pamięci do kamery i włączyć ją. Nacisnąć klawisz WIFI, by wykonać połączenie WIFI, ekran wyświetlacza wyświetli ikonę sygnału WIFI z ekranem zewnętrznym informującym o podłączeniu WIFI.
3. Włączyć funkcje WIFI w telefonie komórkowym Android lub w tablecie PC i wyszukać nazwę aplikacji DENVERACT-5030W; proszę kontynuować łączenie aż do komunikatu systemowego potwierdzającego pomyślne połączenie; przy wykonywaniu połączenia WIFI po raz pierwszy proszę wprowadzić hasło: 1234567890.
4. Dotknąć i uruchomić Ikonę programu aplikacji  w telefonie komórkowym Android lub tablecie PC; można bezpośrednio zobaczyć podgląd obrazu transmitowanego przez kamerę (patrz poniższy obrazek) i wykonać potrzebne czynności.



1. Rozwiązanie
2. Równoważenie bielei
3. Ustawienia (Wejście do menu ustawień)
4. Wejście do trybu odtwarzania
5. Przycisk migawki
6. Tryb fotografii
7. Tryb wideo
8. Ikona sygnału Wi-Fi
9. Ikona stanu akumulatora kamery

Aplikacje IOS


5. Proszę zainstalować program aplikacji DENVER ACTION CAM 1 (dostarczany przez dostawcę lub internet) dla telefonu komórkowego IOS lub tabletu PC, następnie ekran wyświetlacza wyświetli ikonę .
6. Wsunąć kartę pamięci do kamery i włączyć ją. Nacisnąć klawisz WIFI, by wykonać połączenie WIFI, ekran wyświetlacza wyświetli ikonę sygnału WIFI z ekranem zewnętrznym informującym o podłączeniu WIFI.
7. Włączyć funkcje WIFI w telefonie komórkowym IOS lub w tablecie PC i wyszukać nazwę aplikacji DENVERACT-5030W; proszę kontynuować łączenie aż do komunikatu systemowego potwierdzającego pomyślne połączenie; przy wykonywaniu połączenia WIFI po raz pierwszy proszę wprowadzić hasło: 1234567890.
8. Dotknąć i uruchomić Ikonę programu aplikacji  w telefonie komórkowym IOS lub tablecie PC; można bezpośrednio zobaczyć podgląd obrazu transmitowanego przez kamerę (patrz poniższy obrazek) i wykonać potrzebne czynności.



1. Ikona akumulatora DV
2. Rozdzielczość wideo
3. Równoważenie bielei
4. Ustawienia (wejście do menu ustawień)
5. Przejdź do trybu odtwarzania
6. Przycisk migawki
7. Tryb fotografii
8. Tryb wideo

Ostrzeżenie

- Bateria litowa w środku!
- Nie próbować otwierać tabletu!
- Nie narażać na działanie wysokich temperatur, wody, wilgoci i bezpośredniego nasłonecznienia!



UWAGA!

WSZYSTKIE PRAWA ZASTRZEŻONE, PRAWA AUTORSKIE

DENVER ELECTRONICS A/S

DENVER®

www.denver-electronics.com



Urządzenia elektryczne i elektroniczne oraz baterie zawierają materiały, komponenty i substancje, które mogą być niebezpieczne dla zdrowia i środowiska, jeśli ze zużytymi materiałami (wyrzucanymi urządzenia elektrycznymi i elektronicznymi oraz bateriami) nie postępuje się właściwie.

Urządzenia elektryczne i elektroniczne oraz baterie są zaznaczone przekreślonym symbolem pojemnika na śmieci, patrz poniżej. Ten symbol oznacza, że urządzenia elektryczne i elektroniczne oraz baterie nie powinny być wyrzucane razem z innymi odpadami domowymi, lecz powinny być wyrzucane oddzielnie.

Ważne jest, abyś jako użytkownik końcowy wyrzucał zużyte baterie w odpowiednich i przeznaczonych do tego miejscach. W ten sposób zapewniasz, że baterie podlegają procesowi recyklingu zgodnie z rozporządzeniami władz i nie będą szkodzić środowisku.

We wszystkich miastach powstały punkty zbiórki, gdzie można oddać bezpłatnie urządzenia elektryczne i elektroniczne oraz baterie do stanowisk recyklingu bądź innych miejsc zbiórki, albo urządzenia i baterie mogą być odebrane z domu. Dodatkowa informacja jest dostępna w wydziale technicznym miasta.

Firma Inter Sales A/S niniejszym deklaruje, że ten produkt (ACT-5030W) jest zgodny z podstawowymi wymaganiami i innymi odnośnymi zaleceniami Dyrektywy 1999/5/EC. Kopię Deklaracji zgodności można otrzymać od:

Inter Sales A/S
Stavneagervej 22,
DK-8250 Egaa
Dania/Denmark

Importer:
DENVER ELECTRONICS A/S
Stavneagervej 22
DK-8250 Egaa
Dania
www.facebook.com/denverelectronics